

ტარიელ ფუტკარაძე

ოლთისი: სახელის ეტიმოლოგიისა და ციხე-ქალაქის რეალური ისტორიისათვის

ლოკუმენტური წყაროების მიხედვით **ოლთისი** არის საქართველოს ისტორიული მხარის - **ტაოს** - ძველი ციხე-ქალაქის სახელი. ამ ოკონიმიტის ტრანსფორმირებული ვარიანტი - **ოლთუ** (< **ოლთისი**) - ამჟამად ჰქვია ოლთისის ციხის გარშემო გაშენებულ პატარა ქალაქს, რომელიც თურქეთის რესპუბლიკის ერზერუმის ვილაიეთში შედის. ტოპონიმი **ოლთისი** დადასტურებულია ქვემო ქართლშიც - წალკაში¹.

ოლთის- ფუტეში შესაძლებელია გამოიყოს **ოლთ-** ძირი და **-ის** სუფიქსი, რომელიც ქართველურ ენობრივ ველში წარმომავლობას, ნათესაობას გამოხატავს; რაც შეეხება **-ოლთ-** სემენტს:

ფეიქრობთ, **-ოლთ-** არის ძველი ურარტულ-ქართველური ლვთაების აღმნიშვნელი სახელის - **არდის/ხალდის/ქართუს** - კიდევ ერთი ფონეტიკური ვარიანტი: ***ოლთი**; კერძოდ, სავარაუდოდ, ვრცელ ხურიტულ-ურარტულ-ქართველურ სივრცეში (ვანის ტბიდან შავი ზღვის აღმოსავლეთ სანაპირომდე) იყო განფენილი ლვთაება **არდი/ქართუ/ხალდის სალოცავები**; შესაბამისად, ლვთაების აღმნიშვნელი ამოსავალი ***არდ-** ფუძის წინამავალი ხმოვნის ლაბიოველარიზებული შემართვა სხვადასხვა ენობრივ თუ დიალექტურ ველში განსხვავებულ ვარიანტებად (ა, ვა, ქა/ხა, ქა...უ, ა...უ) ტრანსფორმირდა² და შედეგად მივიღეთ რამდენიმე კანონზომიერი ფონეტიკური ვარიანტი:

*არდ- > ქარდ-/ქართ- (ლაბიოველარული კომპონენტის ქ-დ რეალიზებით): ქართ-ლ-ი, კარდ-ენ-ა-ხ-ი³; შდრ.: აღზევანი/ქალზევანი;

*არდ- > ვარდ- (ლაბიოველარული კომპონენტის ვ-დ რეალიზებით); ვარდ-ციხე, ვარძ-ია (< ვარდ-ია)⁴;

*არდ- > ქარდუ-/ქართუ- (ლაბიოველარული კომპონენტის გახლეჩითა და ვუს-ს მეტათეზისით): ქართუ-ელ-ი⁵;

*არდ- > არდ-ართ- (ლაბიოველარული კომპონენტის დაკარგვით): არდ-უბანი, ართ-ვინი (< ართ-ოვანი)⁶; ქარდ-/ქარტ: არტ-ა-ანი⁷;

¹ ვ. ბერიძე, ძველი ქართული ხუროთმოძღვრება, 1974, გვ. 26.

² ტ. ფუტკარაძე, ქართველები (ისტორიული საცხოვრისი, დედაენა, დიალექტები), ქუთაისი, 2005, გვ. 166.

³ გ. ქავთარაძე, იბერიის სამეფოს "არსებობის არსი" ძველი საისტორიო წყაროების მიხედვით; მნათობი, 7-8, 2003, შენიშვნა 176; ტ. ფუტკარაძე, ქართველები (ისტორიული საცხოვრისი, დედაენა, დიალექტები), ქუთაისი, 2005, გვ. 166-181.

⁴ ტ. ფუტკარაძე, ქართველები (ისტორიული საცხოვრისი, დედაენა, დიალექტები), ქუთაისი, 2005, გვ. 166.

⁵ ტ. ფუტკარაძე, ქართველები (ისტორიული საცხოვრისი, დედაენა, დიალექტები), ქუთაისი, 2005, გვ. 166-167.

⁶ გ. ქავთარაძე, იბერიის სამეფოს "არსებობის არსი" ძველი საისტორიო წყაროების მიხედვით; მნათობი, 7-8, 2003, შენიშვნა 176.

⁷ გ. ქავთარაძე, იბერიის სამეფოს "არსებობის არსი" ძველი საისტორიო წყაროების მიხედვით; მნათობი, 7-8, 2003, შენიშვნა 176.

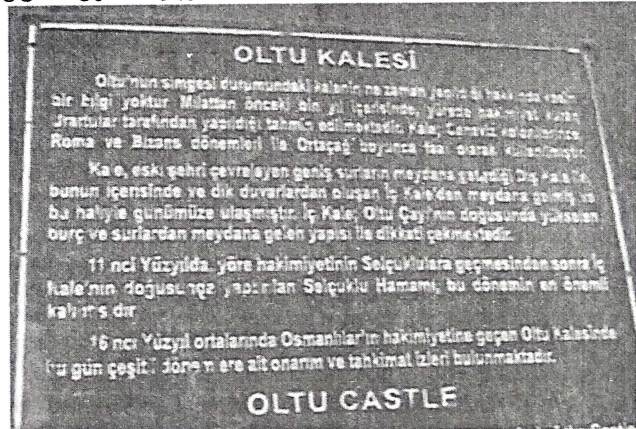
***არდ** - > **ორდ**-**ოლთ**- (ლაბიოველარულ შემართვიანი **ა**-ს **ო**-დ ქცევით: **ა** > **ო**): **ოლთ**-ის-ი⁸; **ხალდ**-**ოლთ**- **მდრ.**: **ხაბარენი/ობარენი**; ***ოლთ**-**ორდ**-**ვარიანტი**სგან ჩანს მიღებული **ორდ-უ** (ქალაქის სახელი)...

თუ დავუშვებთ, რომ ლაბიოველარიზებული შემართვის მქონე ***არდი** უფლის აღმნიშვნელი ზოგადი სახელი იყო წინააზიურ ენობრივ ველში (ხუთიტულ-კავკასიურ და ინდოევროპულ ენებში)⁹, ამავე ძირს შეიძლება დაუკავშირდეს **ღმერთ**- და **მ-ართ-ალ**- ფუძეებიც:

არდ > **ღვართ** > **ღმართ** > **ღმერთ** (იბერიულ-კავკასიური ენობრივი სამყაროსთვის ბუნებრივია **ლაბიოველარული კომპონენტის** რეალიზება **ღვ/ზვ კომპლექსად**)¹⁰.

ართ > **მართ-ალ**, სადაც **მ** - **ალ**- წარმომავლობის მწარმოებელი კონფიქსია, შესაბამისდ, **მართალი** - "ღვთისნერი" (მდრ.: **ფრისი** - **მეგრული**)¹¹. ბუნებრივია, არ გამოირიცხება, **ოლთ**-ის- ფუძის სხვაგვარი ეტიმოლოგიაც¹², მაგრამ კვლევის ამ ეტაპზე უფრო მისაღები მიჩვენება ჰიპოთეტური ***არდ**-**ქართ**- ძირის ფონეტიკურ ვარიანტთა ამგვარი პარადიგმა.

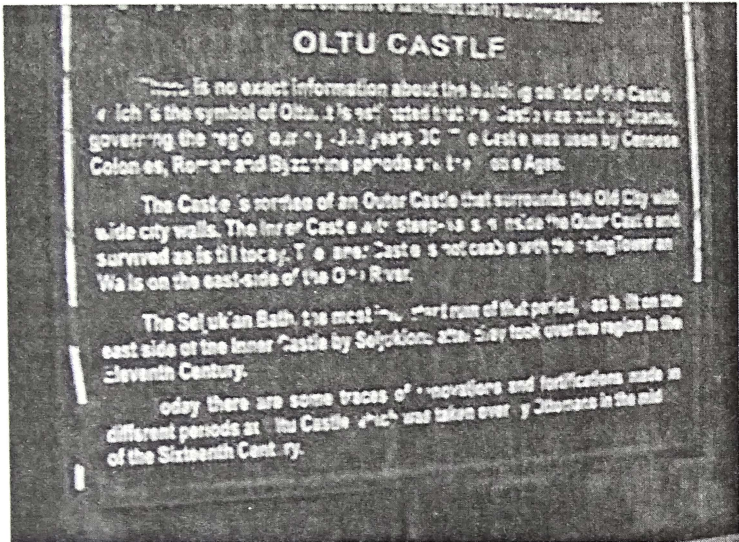
ისტორიული **ოლთუს ციხე** დღეს ტურისტთა ყურადღების ერთ-ერთი გამორჩეული ობიექტია; ისტორიული ექსკურსის ფორმატით ციხის კარებთან ტურისტებს ხვდებათ შემდეგი ორენოვანი წარწერა:



⁸ ტ. ფუტყარაძე, ქართელები (ისტორიული საცხოვრისი, დედაენა, დიალექტები), ქუთაისი, 2005, გვ. 166.
⁹ მ.ანდრონიკაშვილის აზრით, ართ-**არდ**- "ღვთება" ინდოევროპული წარმოშობის სიტყვაა (მ.ანდრონიკაშვილი, ნარკვევები ირანულ-ქართული ენობრივი ურთიერთობიდან, თბ., 1966, გვ. 26-27).

¹⁰ ტ. ფუტყარაძე, ქართველები (ისტორიული საცხოვრისი, დედაენა, დიალექტები), ქუთაისი, 2005, გვ. 167 (უფრო ვრცლად სხვაგან გვექნება შესწავლა).
¹¹ მ.ანდრონიკაშვილის აზრით, **მ-ართ-ალ**- ფუძეში **ართ-არდ**- "ღვთების" აღმნიშვნელი ინდოევროპული ფუძეა (მ.ანდრონიკაშვილი, ნარკვევები ირანულ-ქართული ენობრივი ურთიერთობიდან, თბ., 1966, გვ. 26-27); ტ. ფუტყარაძე, ქართველები (ისტორიული საცხოვრისი, დედაენა, დიალექტები), ქუთაისი, 2005, გვ. 166-167.

¹² ფ. ზ. მაგ., მ. ბერიძის აზრით, ტოპონიმი **ოლთ**-ის-ი შეიძლება მომდინარეობდეს "ოლთა" ფუძიდან; სათევზაო იარაღი: **ოლთა** - გრძელი მუა მრავალი ანკესით (მ. ბერიძე, მესხეთის ტოპონიმთა სტრუქტურისა და ისტორიისათვის, თბ., 2008, გვ. 224-225). ამ საინტერესო მოსაზრებაში ბუნდოვანია "ოლთა" ფუძის სემანტიკა.



თარგმანი ასე გამოიყურება:

“ოლთუს სიმბოლო - ოლთუს ციხე - არავინ იცის, როდის აშენდა; ვარაუდობენ, რომ ის აგებულია ამ ადგილებში მცხოვრები ურარტუელების მიერ ქრისტეს შობამდე 1000 წლის წინ. ეს ციხე ფუნქციონირებდა ბერძენების, რომაელებისა და ბიზანტიელების დროსაც.

შიდა ციხეს გარედან აკრავს ძველი ქალაქის სქელი კედელი. შიდა ციხე-სიმაგრე დღემდე უცვლელადაა შემორჩენილი. ქალაქის გარე კედლები მდინარის აღმოსავლეთ მხარეს მიუყვებოდა.

მე-11 საუკუნეში, სელჯუკების დროს, შიდა ციხის აღმოსავლეთ ნაწილში აშენდა ახალი აბანო. მე-16 საუკუნეში ოლთუს ციხე ოსმალების მიერ შეკეთდა“¹³.

ძეგლის შესახებ ინფორმაცია ოდნავ განსხვავებულია თურქულ ენციკლოპედიებში; დავიშოვებთ ერთ-ერთ საინტერნეტო ვერსიას:

“ქალაქ ერზურუმის რაიონის ოლთის მდინარის გვერდით გორაზე მდებარე ციხე აგებულია ჩვენს წელთაღრიცხვამდე IV საუკუნეში. ციხე შეკეთებულია (განახლებულია) ბიზანტიელთა, სელჩუკებისა და ოსმალების დროს; შეკეთების შესახებ რაიმე წარწერა დღემდე არ არის მოღწეული.

¹³ კომენტარისთვის იხ.: <http://www.facebook.com/photo.php?pid=611839&id=1134800600>

ოსმალეთის დროს, ერთი პერიოდი ოლთისი ციხე ქარვასლად იყო გამოყენებული. ოლთისი ციხე აგებულია გათლილი ქვით. გარე ციხე და ციხისიმაგრის გალავანი დღემდე არ არის მოღწეული. დღეს მხოლოდ შიდა ციხეა დასათვალიერებლად ვარგისი...¹⁴.

სრულიად განსხვავებულად წარმოადგენენ ოლთისის ისტორიას სომხები:

ოლთი (Rriko, Rliko: **ოლთიქ/ულთიქ/ულთის/უხთიქ/ალთიქ**) - ქალაქი დიდი სომხეთის ტაიქის¹⁵ ოლქის ოქალეს მხარეში; მდებარეობს ჭოროხის აღმოსავლეთი მხარის შენაკადის - მდინარე ოლთის ნაპირთან (ოლთი, ისტ. უხთიქ - მდინარე მთიან სომხეთში¹⁶). ოლთი პირველად მოიხსენიება X-XI საუკუნეების წყაროებში, მაგრამ დაარსებულია გაცილებით ადრე. ოლთი თავდაპირველად ეკუთვნოდა მამიკონიანთა სანახარარო სახლს. შემდეგ გადავიდა ზაგრატუნინებთან (სომეხი ფეოდალები). იყო ისტორიული ტაოს საკურაპალატოს ცენტრი¹⁷. ამ უკანასკნელის დაცემის შემდეგ (1000 წ.) ეს ოლქი შეიერთა ბიზანტიის საკეისრომ. ეს ძირითადად სომხებით დასახლებული ქალაქი შემდეგ აღმოჩნდა თურქ-სელჯუკთა, მონღოლთა, თურქმანული ტომებისა და, ბოლოს, მე-16 საუკუნიდან - თურქების ხელში¹⁸... 1829 წლის ზაფხულში რუსთა ჯარმა მოკლევადიან დროით დაიპყრო ოლთი. 1877-78 წლების ომის შემდეგ ოლთისი როგორც ყარსის ოკრუგის ნაწილი, მოექცა რუსეთის შემადგენლობაში. მე-19 საუკუნის 40-იან წლებში ოლთისში იყო 142 კომლი; 1878 წელს - 1092

¹⁴<http://www.kenthaber.com/dogu-anadolu/erzurum/oltu/Rehber/kaleler/oltu-kalesi->
 “Erzurum Oltu ilçesinde, Oltu Çayy kıyısında tepe üzerinde bulunan kale M.Ö IV. Yüzyılda yapılmıştır. Kale Bizans, Selçuklu, Akkoyunlu, Karakoyunlu ve Osmanlı dönemlerinde onarılmıştır. Ancak bu onarımları belirten bur kitabe günümüze gelememiştir. Osmanlı döneminde bir süre kervansaray olarak da kullanılmıştır. Erzurum Oltu ilçesinde, Oltu Çayy kıyısında tepe üzerinde bulunan kale M.Ö IV. Yüzyılda yapılmıştır. Kale Bizans, Selçuklu, Akkoyunlu, Karakoyunlu ve Osmanlı dönemlerinde onarılmıştır. Ancak bu onarımları belirten bur kitabe günümüze gelememiştir. Osmanlı döneminde bir süre kervansaray olarak da kullanılmıştır. Oltu Kalesi kesme taştan yapılmıştır. Günümüze dýþ kale ile surları gelememiştir. Bugün yalnızca iç kale görülebilmektedir. Kalenin kuzeyindeki iki burçtan biri türbe olarak kullanılmıştır. Ayrıca kale içerisinde bulunan hamam da diðer bölümlere göre çok daha iyi durumda günümüze gelebilmiştir.

Oltu Kalesi kesme taştan yapılmış ve 3000 m2’lik bir alana yayılmıştır. Günümüze dýþ kale ile surları gelememiştir. Bugün yalnızca iç kale görülebilmektedir. Kalenin kuzeyindeki iki burçtan biri türbe olarak kullanılmıştır. Ayrıca kale içerisinde bulunan hamam da diðer bölümlere göre çok daha iyi durumda günümüze gelebilmiştir”.

¹⁵ იგულისხმება ქართული - ტაო (ტ.ფ.)

¹⁶ გაუგებარია, ისტორიული ქართული მხარე - ტაო რატომ ცხადდება მთიან სომხეთად (ტ.ფ.).

¹⁷ არაა მითითებული ამ საკურაპალატოს ქართულობა და დავით კურაპალატის ქართველობა.

¹⁸ სრულიად იგნორირებულია ოლთისის დასაცავად საუკუნეობით მიმდინარე ქართველთა ბრძოლები და ქართული წარწერები ოლთისის ციხის ეკლესიაში, რომ აღარაფერი ვთქვათ ტაოს ქართულობაზე. ოლთისის ქართველების შესახებ მსჯელობისათვის იხ.: ე. თაყაიშვილი, არქეოლოგიური ექსპედიცია კოლა-ოლთისსა და ჩანგლში, პარიზი, 1917.

კომლი, რომელთაგან 1000 კომლი იყო სომეხი (200 იყო ადგილობრივი სომეხი, ხოლო 800 სომხური ოჯახი აქ მოვიდა 1877-1878 წლების რუსეთ-თურქეთის ომის შემდეგ თურქეთის სხვა რაიონებიდან). ოლთისში სომეხებს ჰქონდათ სკოლა და რამდენიმე სასწავლებელი... ციხე აგებულია ბაგრატიონანთა დროს - X-XI საუკუნეებში. ციხის შიგნით იყო ღვთისმშობლის ეკლესია, რომელიც გადაკეთდა მონასტრად. გარდა ამისა, ქალაქს ჰქონდა ორი სომხური ეკლესია (წმიდა გიორგისა და წმიდა იოვანესი). მნიშვნელოვანია მდინარე ოლთის ხიდი, რომელიც დღემდეა შემორჩენილი.

ბირველი მსოფლიო ომის დროს, 1915 წელს თურქებმა დაიკავეს ოლთისი, მაგრამ მალევე დაკარგეს. 1918 წელს თურქთა ჯარებმა კვლავ დაიპყრეს ოლთისი და გაუღიჯეს სომეხები. გადაარჩენილი სომეხები გადასახლდნენ ამიერკავკასიაში და სხვაგან...¹⁹

აქ მოკლედ აღვნიშნავ: არმენთა ტომები ანატოლია-კავკასიაში შემოდიან ძვ.წ. VI-V საუკუნეებიდან. ჯერ კიდევ მაშინ, ძვ.წ. VIII საუკუნეში, როდესაც დიოხოს ძლიერი ცივილიზებული ქვეყანა იყო, არმენების წინაპრები ირანის ტრამალებში მომთაბარებოდნენ. საყურადღებოა ისიც, რომ გვიანაც უცხოა ოლთისი სომეხებისთვის, რის გამოც “ქართლის ცხოვრების” სომხურ თარგმანში დამახინჯებულია ოლთისის სახელი²⁰; ოლთისის ნამდვილი ისტორიისათვის იხ., ქვემოთ.

ოლთისის ისტორიის შედარებით ობიექტური ვერსია არის ინგლისურენოვან საინფორმაციო ქსელში (<http://en.wikipedia.org/wiki/Oltu>):

Oltu (**Armenian**: **Rriko Ughtik** or **Rliko Ultik**, **Georgian**: **YÜsᄁᄁ Oltisi**, **Russian**: **Олти Olti**) is a town and district of **Erzurum Province** in the **Eastern Anatolia** region of **Turkey**. It was historically considered to be a part of **Tao-Klarjeti**, ancient **Georgian** region. The town grew up on the site of the ancient **Georgian** and **Byzantine** fortress of Oukhiti. Oltu, which has the geographic coordinates of 41-59°00'N latitude and 40-34°00'E longitude, is geographically located through the Oltu Brook Valley, a tributary of the **Çoruh River**, to the northeastern region of **Turkey**. It has geographically mountainous topography with forests sprayed at large. The highest hills are Akdağ of 3030m and Kýrdağ of 2000m. Annual average temperature is 10.2°C. Oltu is famous for its **Oltu stone** or Oltu Gemstone, known as Black Amber with dull-bright black color and carved to produce jewelry, rosary beads, key-chains, pipes and boxes.

¹⁹ წყარო: “სომხური საბჭოთა ენციკლოპედია“, ტ. XII, გვ. 527-528, ერევანი, 1986. სტატისის ავტორია თ. ჰაკოვიანი, რომელიც ასახელებს ორ წყაროს: ლ. იტიკიანი, აღწერა ძველი სომხეთისა“ 1822; ლ. ალიშანი, “დიდი სომხეთის აღწერა“ 1855. ჩემი თხოვნით, სომხური ტექსტი ქართულად გადმოთარგმნა პროფ. მერაბ რომაქიძემ, რისთვისაც მას დიდ მადლობას მოვასხენებ.

²⁰ სომხურ თარგმანში ოლთისის სახელის დამახინჯების შესახებ მსჯელობისათვის იხ.: ი. აბულაძე, 1944, გვ. 032). ზოგი სომეხი მეცნიერის მცდელობა, რომ ავტომატურ ქართული სომხურად გამოაცხადოს, არაერთხელ გამხდარა კრიტიკის ობიექტი; ტომონიმ ოლთისის შესახებ იხ., მაგ., ნ. ბერძენიშვილი, ნარკვევები, თბ., 2005, გვ. 274.

წარმოდგენილი ტექსტი ჩვენთვის არსებითი ცვლილებით დევს სხვა ვებგვერდზე (<http://www.reference.com/browse/wiki/Oltu>); კერძოდ, ამ ინფორმაციაში შეცვლილია ფრაზა: It was historically considered to be a part of Tao-Klarjeti, ancient Georgian region ("ოლთისი ისტორიულად შედიოდა საქართველოს ისტორიულ რეგიონში - ტაო-კლარჯეთში"); კერძოდ, ვკითხულობთ: სომეხთა თვალსაზრისით ოლთუ ისტორიულად იყო Tayk-ის (or Tao-Klarjeti) ნაწილი: "It was historically considered to be part of the Tayk (or Tao-Klarjeti) region from the Armenian viewpoint".

შდრ., სრული ტექსტი:

Oltu (**Armenian**: Rriko *Ughtik* or Rliko *Ultik*, **Georgian**: ოლთისი *Oltisi*, **Russian**: Олти *Olti*) is a town and district of Erzurum Province in the Eastern Anatolia region of Turkey. It was historically considered to be part of the Tayk (or Tao-Klarjeti) region from the Armenian viewpoint. The town grew up on the site of the old Georgian and Byzantine fortress of Oukhiti. Oltu, which has the geographic coordinates of 41-59°00'N latitude and 40-34°00'E longitude, is geographically located through the Oltu Brook Valley, a tributary of the Coruh River, to the northeastern region of Turkey. It has geographically mountainous topography with forests sprayed at large. The highest hills are Akdağ of 3030m and Kırdağ of 2000m. Annual average temperature is 10.2°C. Oltu is famous for its Oltu Stone or Oltu Gemstone, known as Black Amber with dull-bright black color and carved to produce jewelry, rosary beads, key-chains, pipes and boxes²¹.

სამწუხაროდ, როგორც ვხედავთ, არც ოლთისის ციხის საცნობარო დაფაზე და არც თურქულ-სომხურ-ინგლისურენოვან ინფორმაციებში არაფერი წერია იმის შესახებ, რომ ეს ციხე-ქალაქი მდებარეობდა დიაოხში. რომ აღარაფერი ვთქვათ ქართველთა მეფის - დავით კურაპალატის - ვინაობაზე; არც ისაა აღნიშნული, რომ ოლთისი ქართველთა სამთავროს სამცხე-საათაბაგოს ცენტრი იყო რამდენიმე საუკუნის წინ.

ოლთისის აკადემიური ისტორიის გამოქვეყნებითა და ტურისტებზე ობიექტური ინფორმაციის მიწოდებით დღეს არაფერი დაეკარგება თურქეთს, ქართველი ერის მიერ შექმნილი მემკვიდრეობის შენახვას კი ხელს შეუწყობს. ახლა კი მოგაწვდით ოლთისის იმ ისტორიას, რომელიც გამოტოვებულია თურქულ-სომხურ თუ ინგლისურენოვან ვერსიებში:

ძველი მსოფლიოს ყველა აკადემიურ რუკაზე ჩანს, რომ ძვ.წ. II-I ათასწლეულების მიჯნაზე არსებული სახელმწიფო - დაიანნი/დიაოხი (სავარაუდოდ ქართველური მოდგმის ხალხის ქვეყანა)²² მოიცავდა გვიანდელ ტაოს.

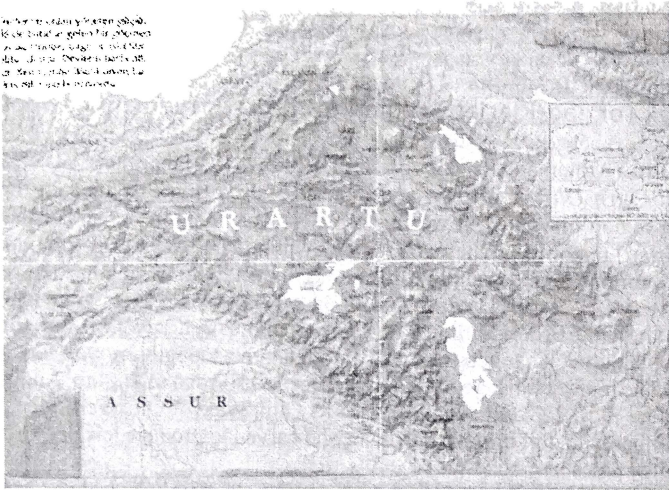
კოლხასა და ურარტუს მიერ დიაოხის გაყოფის შემდეგ, ჭოროხის ხეობა (ოლთისითურთ) ისტორიული კოლხეთის ნაწილი ჩანს; პროფ. დოქტ. ველი სევიანის მონაწილეობით 2001 წელს გამოცემული ურარტუს

²¹ <http://www.reference.com/browse/wiki/Oltu>

²² იხ., Г.А. Меликишвили. К истории древней Грузии. Тб., 1969; იხ. აგრეთვე: გ. ქავთარაძე, საქართველოს სახელმწიფოებრივი განვითარების საკითხები, კავკასიოლოგიური სერია, II, თბ., 2006, გვ. 44, სადაც ავტორი დაიანნი/დიაოხის შესახებ ვრცელი უცხოური და ქართული სამეცნიერო ლიტერატურის მიმოხილვის შემდეგ ასკვნის: დაიანნი/დიაოხი უნდა ყოფილიყო ქართული სახელმწიფოების წინაპარი ქვეყანა; დიაოხშია საგულვებელი ქართული სახელმწიფოებრივი ტრადიციის ფესვები.

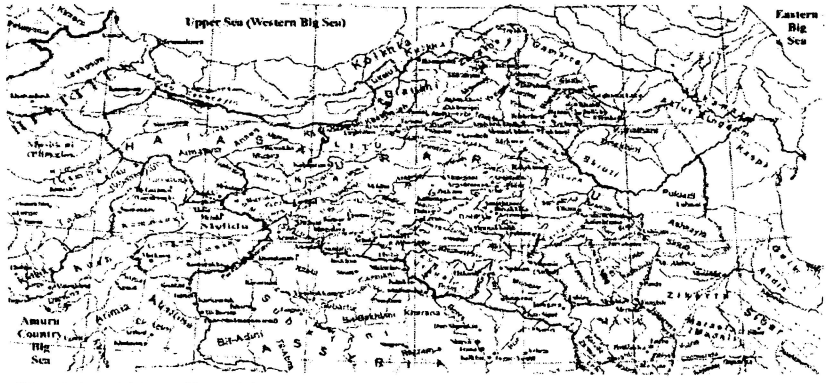
რუკის მიხედვითაც ჭოროხის ხეობა არ შედის ურარტუს შემადგენლობაში, თუმცა ძნელია თქმა, სად მოიაზრება ოლთისის წყალის ხეობა.

საზღვაო სიღრმის რუკა
სადაც ნათქვამია ურარტოს
კალაქების, ანუ ურარტოს
ქალაქების მდებარეობა
და სადაც ნათქვამია ოლთისის
ხეობის მდებარეობა



ბუნებრივია, არ გამოირიცხება, რომ კოლხასა და ურარტუს მიერ ღიაობის გაყოფის პროცესში, რაღაც მომენტში, შეიძლებოდა ღიაობის მთელ ტერიტორიაზე ურარტუსაც განევრცო ბატონობა, მაგრამ ამ შემთხვევაშიც, ოლთისი მაინც დაიანის/ღიაობის (გვიანდელი ტაოს) ტერიტორიაზეა და არა ურარტუს; იხ., მაგ.:²³

მოგვიანებით, ტაო არის ფარნავაზისა და ქუჯის მიერ აღდგენილი ქართლის სახელმწიფოს ნაწილი; კერძოდ, “ქართლის ცხოვრების” მიხედვით,



²³ <http://www.angelfire.com/hi/Azgaser/map2.html>

არტანთან აზოსა და მისი მხარდაჭერი ბერძნების (პონტოელების) დამარცხების შემდეგ, ფარნავაზი აკონტროლებს აზოს დასაყრდენ სამხრეთ საქართველოსაც. აქვე ისმის კითხვა:

ფარნავაზის რომელ საერისთავოში შედიოდა ტაო (ოლთისითურთ): კლარჯეთის, ოძრხის თუ წუნდის? მეტი ალბათობით, ჭოროხის ხეობა ოლთისითურთ კლარჯეთის საერისთავოში შედიოდა; შდრ., ქართული წყაროს მიხედვით, **ოძრხოსი** აშენებს **თუნარისს**, რომელიც კლარჯეთისა და ტაოს საზღვარზეა; ქ.ც. 1955, გვ. 9, 131).

ამ თვალსაზრისით საინტერესოა “ქართლის ცხოვრების” ძველი სომხური თარგმანის ჩვენება; კერძოდ, ტექსტში ვკითხულობთ:

“მეხუთე გაგზავნა **წუნდისს**, ფარავნიდან მდინარე მტკვრის თავამდის, რომელი არს ჭავახეთი და არტაჰანამდის; მეექვსე გაგზავნა **ჟნაჩანისს** და მისცა მას **ტაოდან** არსიანამდის და ოსტანის თავიდან ზღვამდის (რომელი არის სამცხე და აჭარა)²⁴; მეშვიდე გაგზავნა კლარჯეთს და მისცა მას არსიანიდან ზღვამდის...” (ი. აბულაძე, 1953, გვ. 34~~35~~); რამდენადაც “ქართლის ცხოვრების” ქართულ ვერსიაში **ტაოს** ნაცვლად **ტაშისკარია**, ჩანს, სომეხი მთარგმნელისთვის ტაო საქართველოა; სხვა შემთხვევაში მას ტაო და ტაშისკარი ერთმანეთში არ აერეოდა.

წელთაღრიცხვათა მიჯნაზე, გარკვეული დროით, ტაოს სომეხები იპყრობენ. გორგასლის დროს **ტაო** ქართლის ნაწილია. იმიერტაო (ბანა, ოლთისი...) ქართველთა საცხოვრისია არაბობის დროსაც; მაგ., ოლთისთან ახლოს (30 კმ.) მდებარე **ბანა VII საუკუნიდან იყო დიდი ქართული ქრისტიანული ცენტრი. VII საუკუნეში აგებული და IX-X საუკუნეებში გადაკეთებული ბანას ტაძარი არის ძველი ქართული ხუროთმოძღვრების თვალსაჩინო ძეგლი.**

ახ.წ. X საუკუნეში ოლთისი ქართველთა მეფის - დავით III დიდი კურაპალატის რეზიდენცია იყო; დავით კურაპალატის სიკვდილის შემდეგ (1001) **ქართველთა მეფეთა შვიფე** გურგენი ეცადა ოლთისის ხელში ჩაგდებას, მაგრამ ბიზანტიის წინააღმდეგობას წააწყდა.

ქართული წყაროების მიხედვითაც, XI საუკუნის დასაწყისში ბიზანტიისა და საქართველოს პოლიტიკური საზღვარი ოლთისის ხაზზე გადიოდა; რაღაც მომენტში **ოლთისს** ისევ ქართველები ვაკონტროლებდით; კერძოდ, 1021 წელს, საქართველოს მეფემ - გიორგი I-მა თავი აარიდა ბასილ II-თან ბრძოლას: დატოვა და გადაწვა საკუთარი ციხე-ქალაქი - ოლთისი²⁵.

“ქართლის ცხოვრების” მიხედვით XI საუკუნის მეორე ნახევარში ოლთისნი²⁶, კარი (ყარსი) და კარნუ-ქალაქი (ერზერუმი) ქართველი

²⁴ აჭარა და სამცხე თავსდება “ოსტანის თავიდან ზღვამდე” რეგიონში; შდრ., “ქართლის ცხოვრება”: ოძრხის საერისთავო - ტაშისკარიდან არსიანამდე და ნოსტის თავიდან ზღვამდე.

²⁵ “ქართლის ცხოვრება”, თბ., 1955, გვ. 284, 383.

²⁶ ოლთისნი - ოლთისი და მისი მიმდებარე ტერიტორია; შდრ.: იმერხელულ და ტაოლურ კელოებში ხშირია ამგვარი წარმოება, ოღონდ -ნ-ს ნაცვლად გამოყენებულია -თ-: ჯვარი - ადგილის სახელი; ჯვარ-თ-ი - ეს ადგილი მისი მიმდებარე ტერიტორიითურთ; გრცლად იხ.: ტ. ფუტყარაძე, იმერხევის მეტყველი მიწა-წყალი, თბილისი, 2006.

მხედართმთავრის - გრიგოლ ბაკურიანისძის²⁷ საგამგებლოა, რომელიც, ნომინალურად ემორჩილება ბიზანტიის იმპერატორს, მაგრამ ფაქტობრივად ექვემდებარება საქართველოს მეფეს (გიორგი II-ს), რომლის კუთვნილებაა **ტაო; კერძოდ, ქართულ წყაროში ვკითხულობთ:**

თურქ-სელჯუკების დამარცხების შემდეგ “წარვიდა მეფე გიორგი მამულსა თვისსა ტაოს, და მოვიდა ბანას” (ქ.ც. 1955, გვ. 318).

ბანაში მას ეწვია გრიგოლ ბაკურიანისძე, რომელსაც მან (გრიგოლმა) გადასცა ქალაქი ყარსი (ქ.ც. 1955, გვ. 318).

შდრ., “ქართლის ცხოვრების” ძველი სომხური თარგმანის ვარიანტი: “როცა გიორგი მეფე **ბანაკს** იყო, მოვიდა მასთან გრიგოლი, ბაკურიანის ძე, **უხტისა** (=ოლთისის), **კარისა** და ქალაქ **კარინის** პატრონი...” (ი. აბულაძე, 1953, გვ. 235).

აქვე აღვნიშნავ, რომ ქართულ წყაროებში **ოლთ-ის-ი** ერთადერთი, და ვფიქრობ, გამჭვირვალე ეტიმოლოგიის ვარიანტით დასტურდება; ამ სიტყვის ფუძე აშკარად უკავშირდება რეგიონის სხვა ტოპონიმების ფუძეებს; სომხურში იგი ასპონტანური ფონეტიკური ვარიანტებით (უხტი, Rriko Ughtik or Rliko Ultik...) დასტურდება, რაც ცხადყოფს, რომ თავდაპირველად სომხებისთვის ეს ტოპონიმი უცხო იყო.

საქართველოში “დიდი თურქობის” დროს (XI-XII სს. მიჯნა) **ოლთისს** **სელჩუკები ფლობდნენ, მაგრამ თურქ-სელჩუკების დამარცხების შემდეგ დავით IV აღმაშენებელმა უკან დაიბრუნა ეს მხარე** (სელჯუკებთან ბრძოლების დროს ოლთისი კიდევ ერთხელ გადაიწვა). ამის შემდგომ ოლთისი ისევ საქართველოს შემადგენლობაში იყო XIII საუკუნის 40-იან წლებამდე.

საქართველოს დიდი მეფის, თამარის მემკვიდრის - ლაშა-გიორგის - დროს სელჯუკთა მემკვიდრეებმა სცადეს ოლთისისა და მისი მიმდებარე ტერიტორიების წართმევა, მაგრამ ყვარყვარე ჯაყელ-ცინისჯვარელმა მესხთა ჯარით შეძლო მათი დამარცხება და საქართველოს საზღვრებიდან განდევნა²⁸.

მონღოლთა ბატონობის ხანაში (უმეფობის პერიოდში), მკირეაზიელმა თურქმანებმა ოლთისი დროებით დაიკავეს, მაგრამ იგი მალე გაათავისუფლა სამცხის (ქართველების) ლაშქარმა.

თემურ-ლენგის შემოსევების დროს (1386-1403 წწ.) მისმა ურდოებმა ოლთისი სასტიკად ააოხრეს.

ცნობილია ისიც, რომ XV საუკუნის მიწურულს, საქართველოს ერთიანი სამეფოს დაშლის შემდეგ, **ოლთისი** სამცხე-საათაბაგოს სამთავროს შემადგენლობაშია; ოლთისისა და მის შემოგარენს ქართული ფეოდალური საგვარეულო - ჯაყელთა დინასტია - განაგებს.

²⁷ ეს ის ტაოელი ქართველი გრიგოლ ბაკურიანისძეა, რომელმაც ბულგარეთში ააგო პეტრიწონის ქართული მონასტერი (ამ დროს ბულგარეთი შედიოდა ბიზანტიის იმპერიის შემადგენლობაში). მსჯელობისათვის იხ., ი. ჯავახიშვილი, თხზულებანი 12 ტომად, ტ. II, გვ. 159-161.

²⁸ ბატონიშვილი ვახუშტი, აღწერა სამეფოსა საქართველოსა, წიგნი: ქართლის ცხოვრება, ტ. IV. ტექსტი დადგენილი ყველა ძირითადი ხელნაწერის მიხედვით ს. ყაუხჩიშვილის მიერ. თბ., 1973, გვ. 209. ვახუშტის ცნობით: ჭოროხის აღმოსავლეთის კიდვზედ, არს ოლთისი, ქალაქი კარგი და კეთილ-ჰაოვანნი. აქ არის ციხე მაგარი და დიდშენი. არს მეორე საჯლომი ათაბაგისა“ (იქვე, გვ. 683).

XVII საუკუნეში მანუჩარ ათაბაგმა (მანუჩარ III 1607-1628) ერთი პერიოდი ოლთისი კახეთის მეფე თეიმურაზს (1606-1648 წწ.) გადასცა. მაშინ როცა თეიმურაზ I ამალით სტამბოლში თურქეთის სულთანს - მუსტაფას (1617-1618, 1622-1623 წწ.) ეახლა, მეფემ ოლთისში დატოვა თავისი მეუღლე დედოფალი ხორეშანი. თეიმურაზ I-ის მიერ თურქეთის სულთნისადმი მორჩილების გამოცხადებამ ირანის შაჰი აბას I გააღიზიანა და **ოლთისში** დედოფალ ხორეშანის შესაპყრობად **ამირგუნე ხანი** გააგზავნა, რომელმაც ვერ შეძლო ციხის აღება და უკან გაბრუნდა.

XVI საუკუნეში ოსმალეთის სახელმწიფოს გაძლიერების შემდეგ საქართველოს სამხრეთი ტერიტორიები, მათ შორის ოლთისი, ქართველი თავადების - ჭაყვლების - დლატის გამო ოსმალეთის მფლობელობაში გადავიდა. ჭაყვლები ოსმალეთის კარის მოხელეებად იქცნენ და ამ გზით ეს მხარე სამართავად დაიტოვეს.

ოსმალური დოკუმენტური წყაროების საფუძველზე, თურქი მეცნიერი **ნები გუმიში** თურქთა მიერ ქართული მიწების, მათ შორის **ოლთუს (ოლთისის)**, დაპყრობას ასე აღწერს:

“ქართველი თავადები ამ ბრძოლაში დიდ როლს თამაშობდნენ. სტამბოლში დაცულია ტოპკაპი სარაი არწივის ნაშრომი, რომლის თანახმადაც თავიდან თავადები მხარს ყვარყვარეს უჭერდნენ, მაგრამ მოგვიანებით მანუჩარის მხარეს გადავიდნენ. თუმცა მას შემდეგ, რაც თავადებმა შეიტყვეს, რომ ირანელების 3000 კაციანი ჯარი მათ ტერიტორიას უახლოვდებოდა, მათ მხარდაჭერა შეწყვიტეს და ამით მანუჩარი ძალზე დააზარალეს. თუმცა ისიც უნდა აღვნიშნოთ, რომ მანუჩარი დაუფიქრებლად მოიქცა, როდესაც **ოლთუს ციხესიმაგრე - თავისი კუთხის დედაქალაქი** - მიატოვა. ყვარყვარემ ეს შანსი ხელიდან არ გაუშვა და ციხესიმაგრე დიკავა. ათაბაგი ყვარყვარე (1515-1535 წწ.) საფავილების მხარდაჭერას მუდამ გრძობდა, ამიტომ ოტომანების მხარეს გადავიდა. 1535 წელს 15 აგვისტოს, მურკახეთის ბრძოლის დროს იგი იმერეთის მეფემ დაატყვევა და მისი ტერიტორიები თავის სამეფოს დაუმორჩილა.

მამის დატყვევების შემდეგ, ოთარ შალიკაშვილის რჩევით, უფლისწულმა ქაიხოსრომ დახმარებისთვის ოტომანებს მიმართა. თავდაპირველად ოტომანების დახმარება არცთუ ეფექტური აღმოჩნდა და უფლისწულმა იმერეთის მეფე ვერცერთ ბრძოლაში ვერ დაამარცხა...

1543 წლის გაზაფხულზე მუსა ფაშამ სამცხის დასაპყრობად ბრძოლა დაიწყო და **ოლთუს ციხე-სიმაგრეს** ალყა შემოარტყა. ამ სისხლისმღვრელ ბრძოლაში იგი იმერეთის მეფეს, ბაგრატს (1510-1565) დაუპირისპირდა.

შერკინების დროს ფაშა დაიჭრა, რის შედეგადაც ოტომანების არმია მტერთან ბრძოლაში მალე დამარაცხდა.

ეს ამბავი დაიარბეკრის ბეგლარბეიმ, ჰადიმ ალი ფაშამ შეიტყო. იგი მაშინვე გამოემართა ბრძოლის ველისკენ და ქართველები დაამარცხა.

1545 წელს ქაიხოსრომ, ოტომანების დახმარებით, სოხოისტასთან ახლოს ბაგრატის დამარცხება შეძლო. მან შური იძია ბაგრატზე, რომელმაც ათი წლის წინ მისი სამფლობელო დაიპყრო და მამამისი დაატყვევა. ამ ყველაფრის შემდეგ ქაიხოსრო ტახტზე ავიდა. ათაბეგ ქაიხოსროს (1545-1573 წწ.) მეფობის პერიოდში სამცხე კვლავ ოტომანების მფლობელობაში გადავიდა. ვახუშტის ცნობით, მან ოტომანებს ირანის წინააღმდეგ ბრძოლებში გაწეული დახმარების სანაცვლოდ მხარდაჭერა აღუთქვა.

სამცხის დაპყრობილ ტერიტორიაზე დაარსდა ისეთი სანჯაყები, როგორც იყო თორთუმი, აღსაკალე, კემჰიდი და ლივანე...²⁹. ოსმალეთის ისტორიის ცნობილი სპეციალისტის ჯ. ჰამერის მიხედვით, 1549 წლის სექტემბერში ოსმალებმა დაიპყრეს ოლთისის, თორთუმის, ნაჯახის, მირახორის, აქჩაჯალის და ოცამდე სხვა მნიშვნელოვანი ციხესიმაგრე³⁰.

ოლთისის ციხის ქართულობას ცხადყოფს მასზე აღმოჩენილი ისტორიული წარწერებიც:

1843 წელს ოლთისის ციხე აღწერა კ. კობზა (შემდეგ - დ. ბაქრაძემ). მათი აღწერების მიხედვით, ოლთისის ციხის შიგნით შემორჩენილი იყო სხვადასხვა სახის ნაგებობები. მე-20 საუკუნის დასაწყისამდე მათ შორის გამოირჩეოდა ეკლესია. მიუხედავად ძლიერი დაზიანებისა, **პარმენ ზაქარაძე** თავის დროზე შეძლო გაერკვია ეკლესიის ტიპი და ტაძრის საერთო მასის საერთო კომპოზიცია. ტაძარი ექვსაფსიდიანია, რომლის შიდა კედლებზე შემორჩენილია ფრესკული გამოსახულებები. ე. თაყაიშვილი ფრესკული მოხატულობის რამდენიმე კომპოზიციას ასახელებს. ფრესკული კომპოზიციის გარდა, ექ. თაყაიშვილს მოჰყავს ლაპიდარული წარწერა სატრაპეზოს ქვაზე, რომელიც XX საუკუნის დასაწყისში დ. ქუთათელაძემ ჩამოიტანა თბილისში³¹. სატრაპეზო ქვის ოთხივე მხარეს იყო ქართული ასომთავრული წარწერა. მათ შორის ექ. თაყაიშვილმა დაზიანების გამო მხოლოდ ერთი წარწერა ვერ წაიკითხა. დანარჩენი სამი ქართულენოვანი წარწერა მოგვითხრობს:

“უფალო ყოვლისშემძლეო, იესო ქრისტე, შეიწყალე გაბრიელი, რომელმაც განადიდა წმიდა გიორგი და ააგო ეს საკურთხეველი“;

“ქ. დავითის მიერ შეიქმნა...“;

“ქრისტე, შეიწყალე გაბრიელი“...

როგორც წარწერებიდან ჩანს, ოლთისის ციხის ეკლესია წმიდა გიორგის სახელზე იყო აგებული და მისი ქტიტორი იყო გაბრიელი.

ციხის ტერიტორიაზე მდგარი ექვსაფსიდიანი ტაძარი ოსმალოებმა დაანგრიეს 1907 წელს³².

ბუნებრივია, ამხელა ინფორმაცია არა, მაგრამ ოლთუს ციხის მემორიალურ დაფაზე არსებულ წარწერას ერთი აბზაცი მთნც უნდა დაემატოს:

²⁹http://www.muslimgeorgia.org/haber_detay.asp?tur=115&id=106 (სტატია მომზადებულია ოსმალეთის არქივების მონაცემებისა და მდიდარი სამეცნიერო ლიტერატურის საფუძველზე; დამოწმებებისათვის იხ., მითითებული ვებგვერდი).
³⁰ მსჯელობისათვის იხ., ზ. შამუგაძე, ქართულ-ოსმალური ურთიერთობიდან XVI საუკუნის 30-60-იან წლებში, საიუბილეო კრებული ნოდარ შენგელია - 75“, თბ., 2008; გვ. 260.

³¹ დაკულია საქართველოს ეროვნულ მუზეუმში.

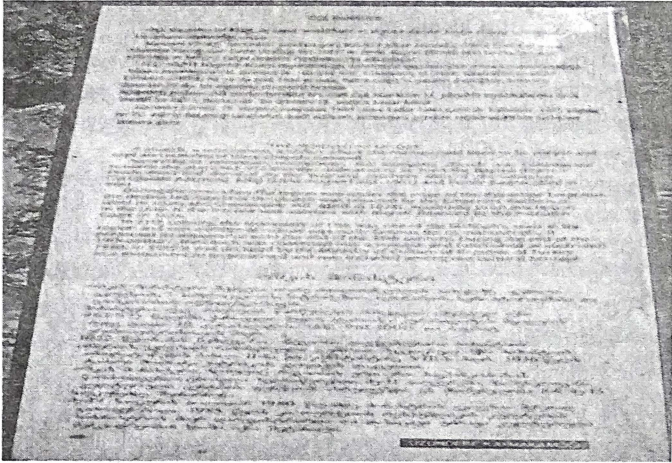
³² *И. Закарава*, Зодчество Тао-Кларджети, Тб., 1992, გვ. 111;

ი. გივიაშვილი, ი. კობლაძეძე, ტაო-კლარჯეთი, თბ., 2004, გვ. 107; <http://ka.wikipedia.org/wiki/%E1%83%9D%E1%83%9A%E1%83%97%E1%83%98%E1%83%A1%E1%83%98>.

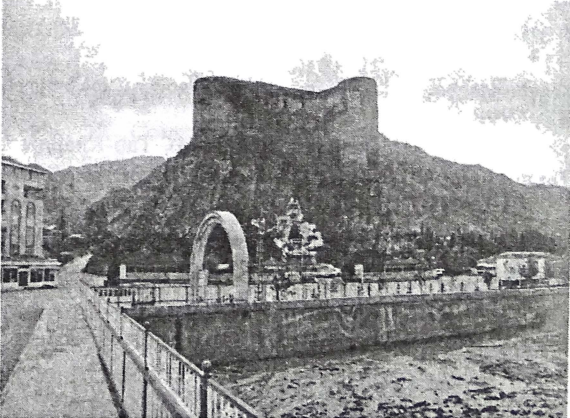
შდრ.: ივ. ჯავახიშვილის ცნობით, რუსეთ-ოსმალეთის 1877-1878 წლების ომის შემდეგ ოლთისი რუსეთის იმპერიის შემადგენლობაში იყო საქართველოს სხვა ისტორიულ რეგიონებთან ერთად (ივ. ჯავახიშვილი, თხზულებანი, ტ. 12, თბ., 1978; გვ. 488). 1918-1921 წლებში საქართველოს დემოკრატიული რესპუბლიკის ხელისუფლება ოლთისის საქართველოს შემადგენლობაში თვლიდა; 1921 წლის 16 მარტის რუსეთ-თურქეთის გარიგებით, ლენინმა და ათათურქმა საქართველო შუაზე გაიყვეს; ოლთისის მხარე თურქეთს ზედა წილად.

“ოლთისის ციხე აგებული უნდა იყოს ძვ.წ. I ათასწლეულის პირველ ნახევარში წინარეკართვლური სახელმწიფოს - დაიანის - არსებობის დროს; ოლთისს დიდი ხნის მანძილზე ფლობდნენ ქართველები“.

მემორიალურ დაფაზე უნდა იყოს ქართულენოვანი წარწერაც; მით უმეტეს, ამგვარი პრეცედენტი უკვე არის თურქეთის რესპუბლიკის ამავე მხარეში; შდრ., ოშკის საცნობარო დაფა:



კიდევ ერთხელ ხაზგასმით აღენიშნავ: თანამედროვე მსოფლიოში თურქეთიცა და საქართველოც ევროპისკენ მიმავალი ქვეყნებია; შესაბამისად, ე.წ. სახელმწიფოებრივი საზღვრების გადასინჯვის ყოველგვარი მცდელობა თუ გადასინჯვაზე საუბარი პროვოკაციადაა მისაჩნვეი (იხ., რუსეთის იმპერიის ქმედებები). დღეს აქტუალურია კულტურული მემკვიდრეობის საკითხი: ოლთისი როგორც თანამედროვე თურქეთის მოსაწინააღმდეგო, ასევე ქართველი ერის კულტურული მემკვიდრეობაა. ოლთისი, თორთუმი, არტანუჯი, ბანა, იშხანი, ხანძთა... ორივე ხალხის ღირსების ამამაღლებელი ფენომენია. ნუ დაუუკარგავთ ერთმანეთს ამ ისტორას.



დამოწმებული ლიტერატურა

- ი. აბულაძე, 1953 - ი. აბულაძე, “ქართლის ცხოვრების“ ძველი სომხური თარგმანი (თარგმნა და გამოსცა ი. აბულაძემ), თბ., 1953.
- მ.ანდრონიკაშვილი, 1966 - მ.ანდრონიკაშვილი, ნარკვევები ირანულ-ქართული ენობრივი ურთიერთობიდან, თბ., 1966.
- მ. ბერიძე, 2008 - მ. ბერიძე, მესხეთის ტოპონიმთა სტრუქტურისა და ისტორიისათვის, თბ., 2008.
- ვ. ბერიძე, 1974 - ვ. ბერიძე, ძველი ქართული ხუროთმოძღვრება, 1974.
- ნ. ბერძენიშვილი, 2005 - ნ. ბერძენიშვილი, ნარკვევები, თბ., 2005.
- ი. გვიიაშვილი, ი. კობლატაძე, 2004 - ი. გვიიაშვილი, ი. კობლატაძე, ტაო-კლარჯეთი, თბ., 2004.
- ე. თაყაიშვილი, 1917 - ე. თაყაიშვილი, არქეოლოგიური ექსპედიცია კოლა-ოლთისსა და ჩანგლში, პარიზი, 1917.
- სომხური საბჭოთა ენციკლოპედია, ტ. XII, ერევანი, 1986.
- ტ. ფუტყარაძე, 2006 - ტ. ფუტყარაძე, იმერხევის მეტყველი მიწაწყალი, თბ., 2006
- ტ. ფუტყარაძე, 2005 - ტ. ფუტყარაძე, ქართველები (ისტორიული საცხოვრისი, დედაენა, 11. დიალექტები), ქუთაისი, 2005.
- გ. ქავთარაძე, 2003 - გ. ქავთარაძე, იბერიის სამეფოს “არსებობის არსი“ ძველი საისტორიო წყაროების მიხედვით; მნათობი, 7-8, 2003.
- გ. ქავთარაძე, 2006 - გ. ქავთარაძე, საქართველოს სახელმწიფოებრივი განვითარების საკითხები, კავკასიოლოგიური სერია, II, თბ., 2006.
- “ქართლის ცხოვრება“, 1955 - “ქართლის ცხოვრება“, ტექსტი დადგენილი ყველა ძირითადი ხელნაწერის მიხედვით ს. ყაუხჩიშვილის მიერ; ტ. I, თბ., 1955.
- “ქართლის ცხოვრება“, 1973 - “ქართლის ცხოვრება“, ტექსტი დადგენილი ყველა ძირითადი ხელნაწერის მიხედვით ს. ყაუხჩიშვილის მიერ; ტ. IV. თბ., 1973.
- ზ. შაშიკაძე, 2008 - ზ. შაშიკაძე, ქართულ-ოსმალური ურთიერთობიდან XVI საუკუნის 30-60-იან წლებში, საიუბილეო კრებული ნოდარ შენგელია - 75“, თბ., 2008.
- ივ. ჯავახიშვილი, 1983 - ივ. ჯავახიშვილი, თხზულებანი 12 ტომად, ტ. II, თბ., 1983
- ივ. ჯავახიშვილი, 1998 - ივ. ჯავახიშვილი, თხზულებანი 12 ტომად, ტ. 12. თბ., 1998.
- П. Закарая, 1992 - П. Закарая, Зодчество Тао-Кларджети, Тб. 1992.
- Г.А. Меликишвили, 1969 - Г.А. Меликишвили, К истории древней Грузии, Тб., 1969.

TARIEL PUTKARADZE

OLTISI: ON THE ETYMOLOGY OF THE NAME AND THE REAL HISTORY OF THE ACROPOLIS

According to the documents Oltisi is a name of the walled-town in Tao, a historical region of Georgia. The transformed variant of this place-name Oltisi –Oltu (<-Oltisi) is a name of a modern small town around the historical fortress, situated in the Erzurum vilayet in the Republic of Turkey. The place name Oltisi is also found in Tsalka, lower Kartli, Georgia.

In the stem of Oltis – *Olt* can be a stem and –*is* is a suffix that in the Georgian language field denotes: “originated from”, “related to,” as for the –*Olt*- I think it is one more phonetic variant of * Olti , the ancient Urartian-Kartvelian deity – Ardis / Khaldis/ Kartu; we can assume that the broad Khuritian-Urartian-Kartvelian space (beginning from Lake Vani to the eastern coast of the Black Sea) should have had shrines and worship places in the name of Ardi/Kartu, Khaldi. Correspondingly *ard –, the original root denoting the deity would undergo phonetic changes in the different language and dialectal field caused by the Labio-velarized excursion of the initial vowel resulting several variants according to the regular phonetic laws (a, va, ka/cha, ka...u, a...u. *ard -> kard - /Kart (realized of the Labio-velar component as –k): Kart-l-i, Kard-an-a-kh-i; also cf.: Aghzevani/Kaghzevani;

*ard->vard-(realization of labio-velar component as v); Vard-tsikhe; Vardz-ia (<-vard-ia)

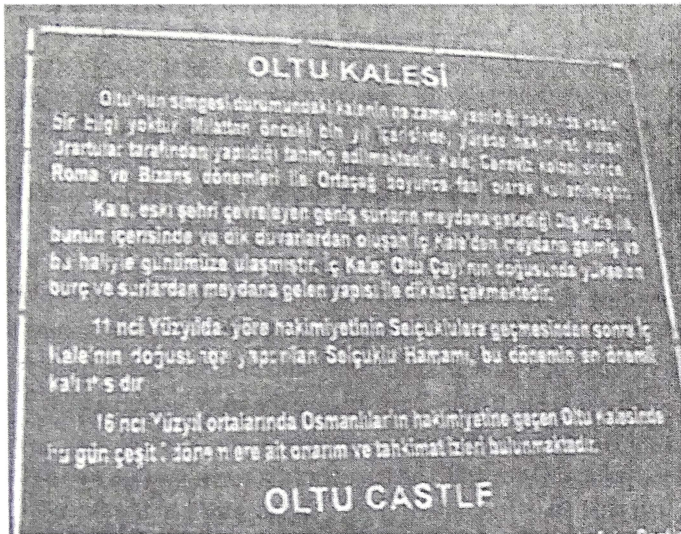
* ard-kardu-/kartu- (through the split of the Labio-velar component and the metathesis of v/u: kartu-el-i;

*ard- ard/art (through the loss of the labio-velar component; ard-ubani, art-vini (<-art-ovani) kard-/kart-; art-a-an-i;

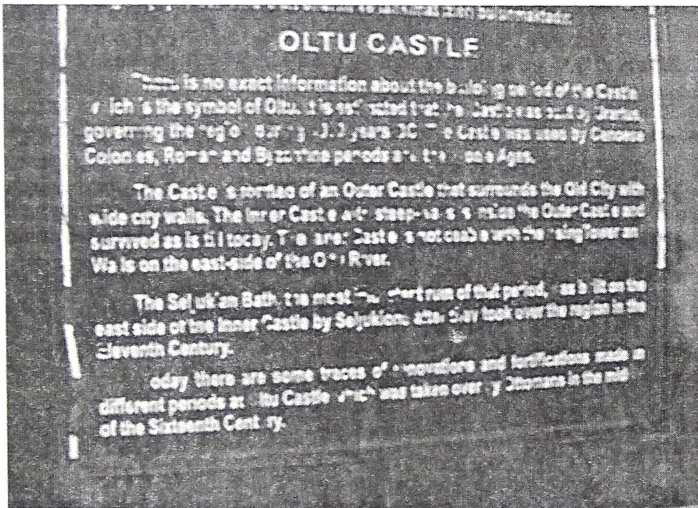
* ard- ard/alt (through the conversion of the labio-velar excursion – a into o: a>o); Olt-is-i; Khald-/Olt-. Compare: Kabareni/Obareni;

Ordu the name of the town, seems to be derived from *Olt-/Ord –variants.

Naturally, we should not exclude other variants to explain the etymology of *Olt-is-* stem; However, at the present level of investigation hypothetical *ard-/kard paradigm of the phonetic variant seems to me quite acceptable.



The fortification of Oltu is one of the distinguished historical sites for the tourist attraction. According to the format of historical excursion tourists can find the bilingual plate.



The history of Oltis is presented absolutely in the different way by Armenians. They think that Oltis ((Rriko, Rliko)) was an Armenian town. Consider the fact that Armenian tribes come in to the Anatolia-Caucasia in the VI-V cc B.C. As for the Diaokh where Oltis was one of the leading cities had flourished already in the VIII c. B.C. Surprisingly enough, neither in the information plaque of Oltis acropolis nor in Turkish-

Armenian-English language guide books no one mentions the fact that the Oltisi was situated in Diaokh and that this was a Georgian city for centuries and that David Kuropalat, the Georgian King had it as the capital city of a Georgian kingdom.

If the academic history of Oltisi is published and the tourists and general public receives objective information the Republic of Turkey loses absolutely nothing, on the other hand it will help the preservation of the monument created by the Georgian people.

The history of Oltisi in brief looks as follows:

On every academic map of the world it is shown that by the end of the second millennium and the beginning of the first millennium B.C. the state of Daiaeni/Diaokh (presumably, populated of the Kartvelian people) embraced the territory of the later kingdom Tao.

After the division of Diaokh between Kolkha and Urartu the Chorohki river valley (with Oltisi) appears a part of the historical Kolkheti (Colchis).

Naturally enough we cannot overlook the possibility that at a certain moment of history Urartu could have expanded its rule over the entire territory, but even in such an assumption Oltisi is on the territory of Daiani/Diaokh (Later the territory of Tao) and not in the territory of Urartu.

In the later period Tao is a part of the Kartli kingdom restored by Pamavaz and Kuji; namely, according to *the Georgian Chronicles* after the defeat of Azo and Greeks (Pontoans) at Artaan who supported Azo, Pamavaz wrests control even over the South Georgia, the main stronghold of Azo.

At the turn of the old and new era Tao is occupied by Armenia. During the reign of Gorgasali (5th c.) Tao is a part of Kartli. Imer-Tao (Bana, Oltisi) is the home of Georgians even during the Arab occupation. For instance, Bana, which is located close to Oltisi (30 km) is a great centre of the Georgian Christianity since the 7th century. Bana was first built in the 7th century and then rebuilt and altered in the 9-10th centuries and is regarded one of the conspicuous examples of the old Georgian architecture.

In the 10th century Oltisi is a residence of the Georgian king -Davit III the Great, Kuropalat. After the death of Davit Kuropalat (1001) Gurgen, King of Kings of Georgia, made attempts to seize Oltisi and encountered the opposition from Byzantium.

Again according to *the Georgian Chronicles* in the late half of the 11th c. Oltisni, Kari (Qarsi), and Karnu-Kalaki (Karnu-City, the same Erzerum) are in the territories ruled by the Georgian chieftain Grigol Bakurianisdze, who nominally is a vassal of the Emperor of Byzantium but in fact is subordinated to the crown of Georgia, namely, to king Giorgi II who is the real owner of Tao. During the period of "Didi Turkoba" (the Great Turkish Invasions), 11-12th cc. Oltisi fell under the Seljuk possession. But after the defeat of Seljuks by Davit IV the Builder, the Georgian king regained Oltisi (which was once again burnt during the battle). After that Oltisi is within the Georgian rule until the 40s of the 13th century.

During the reign of King Lasha-Giorgi, the heir of great Queen Tamar, Seljuk's heirs tried to seize Oltisi, but Kvarkvare Jakel-Tsikhisjvareli succeeded in defeating and expelling Seljuks from the Georgian borders by the army of the Meskhs.

During the Mongol domination (known as “Kingless Preiod”) Turkman tribes of Asia Minor temporarily occupied Oltisi, but it was soon regained by the Samtskhe troop of Georgians.

During the Tamerlane invasions (1386-1403) his hordes devastated Oltisi.

It is also known that by the end of the 15th century, after the disintegration of the united Georgian Kingdom Oltisi is in the Samtskhe-Saatabago principality. Oltisi and the surrounding region is governed by the Georgian feudal family- the dynasty of Jaqels.

In the 17th century Manuchar Atabag (Manuchar III 1607-1628) conceded Oltisi to Teimuraz I (1606-1648) king of Kakheti for a certain period. Teimuraz left his wife, queen Khoreshan in Oltisi when he, with his troop, visited Mustafa, (1617-1618, 1622-1623), Sultan of Turkey, in Istanbul. When Teimuraz I paid homage to the Sultan of Turkey, Shah-Abas I of Iran became irate and he sent Amirgune-Khan to Oltisi to seize the fortress and capture queen Khoreshan.

In the 16th c. after strengthening of the Ottoman state southern territories of Georgia, including Oltisi fortress, went into the possession of Ottomans due to the betrayal of the Jaqels feudal family to the Georgian crown. Jaqels turned to serve to the Ottoman royal court and in this way they retained rights to govern the region. According to J. Hammer, an eminent specialist in the history of the Ottoman state, ‘the Ottomans conquered Oltisi, Thortom, Najahki, Mirakhori, Akchakali and about twenty more important fortresses.’

That Oltisi is a Georgian monument can be seen with historical inscriptions made on the edifice.

In 1843 Oltisi was explored by K.Kokh (later by D.Bakradze). according to the records of the scholars inside the Oltisi castle there were different kinds of constructions. Until the beginning of the 20th c. one of the most conspicuous among the constructions was a church. It had been damaged considerably. However, Parmen Zakaraia succeeded in discerning the type of the church, and the general composition of the whole structure. The church had six apses with frescoes on the inside walls. E.Takaishvili names several compositions of the frescoes. Apart from the frescoes E. Takaishvili speaks about the lapidary inscriptions on the refectory stone. D. Kutateladze brought this stone to Tbilisi in the 20th c.. The refectory stone had the Georgian capital letter inscriptions on all the four facets. E.Takaishvili could not read out only one facet of the stone because of the serious damage. The rest of the three facets is read as follows:

“The Lord almighty, Jesus Christ, have a mercy on Gabriel, who glorified Saint George and built this church”..

“K. is created by Davit”..

“Christ, have a mercy on Gabriel”..

As it is seen from the inscription the Oltisi fortress church was built in the name of Saint George, and Gabriel was its citior.

The six apse church on the fortress territory was destroyed by the Ottomans in 1907.

I think that if the documented comprehensive information sounds redundant, at least one paragraph should be added to the Oltisi memorial plaque: “Oltisi fortress was built in the early half of the first millennium B.C. during the existence of Daiaeni, proto-Georgian state, and that Georgians possessed Oltisi for long period of history.”

The memorial plate may also have a Georgian language inscription; the more so, there is already a precedent on the information board of the Oshki church in the same region of the Republic of Turkey.

In the modern world both countries Turkey and Georgia are of the western orientation. Therefore, any attempt of re-considering of the state borders must be regarded as provocation (See the actions of the Russian empire). Nowadays only the question of cultural ancestry attracts the attention. Oltisi is a common cultural heritage for the Turkish and Georgian people. Oltisi, Bana, Ishkhani, Khandzta,... are the noble phenomena of the paragon of virtue of the two peoples. Let us not lose each other this history.