

ანა მესხი

წერსათის ღვთაების ანალიზისთვის<sup>1</sup>

“ქუთაისის სახელმწიფო ისტორიულ-ეთნოგრაფიული მუზეუმის ექსპოზიციაში წარმოდგენილია სამი ანთროპომორფული ქანდაკება, რომლებიც ორგანულადაა დაკავშირებული წარმართული ხანის ქართულ მითოლოგიასთან” (დ. ბერძენიშვილი, 1988, გვ. 62). ასე იწყება დ. ბერძენიშვილის სტატია “სამი ანთროპომორფული ქანდაკება ქუთაისის მუზეუმიდან”. პირველი და მესამე ქანდაკება ქალის მცირე ზომის ფიგურებია, ხოლო მეორე – ბრინჯაოსგან ჩამოსხმული მამაკაცის ითიფალური გამოსახულება, რომელიც წინამდებარე სტატიის განხილვის ძირითად საკითხს წარმოადგენს. იგი 1914 წელს იმერეთის სოფ. ზეკარში (ბაღდათის რაიონი), ფერსათის მთის ძირას, მდინარის პირას აღმოაჩინეს.

ქანდაკება მაღალი არ არის ( $h = 32$  სმ), “დგას კვარცხლბეგზე ( $5 \times 7,5$  სმ). მისთვის დამახასიათებელია ვიწრო, მოგრძო ტორსი (სიგანე – 2,5 სმ), მეტად განიერი მხრები (სიგანე 9,5 სმ) და სხეულის ზედა ნაწილთან შედარებით მოკლე ფეხები. ფიგურის სახე მოგრძო და ბრტყელია. ფართო თვალები და პირი ღრმა ფოსოებშია ჩამჭდარი. აქვს კეზიანი ცხვირი, ოდნავ წინწამოწეული ნიკაპი და ხშირი თმა. სახის ნაკვეთები საკმაოდ მკაცრია და მნახველზე ეფექტური შთაბეჭდილების მოსახდენად უნდა იყოს შექმნილი. ორივე ხელი იდაყვიში მოხრილია და წინ გაწვდილი თითები მოკუმშული. ფალოსი აღზნებულია და ნატურალურადაა გადმოცემული. ქანდაკებას უკანა მხარეს გრძელი თმა კისერზე აქვს დამაგრებული” (დ. ბერძენიშვილი, 1988, გვ. 64-66; ილ. 1ა, ბ)<sup>2</sup>.

აღნიშნულმა ფიგურამ ყურადღება აღმოჩენისთანავე მიიპყრო და მისდამი ეს ინტერესი დღესაც არ განელებულა (ს. მაკალათია, 1926, მ. ივანეიკო, 1941, შ. ამირანაშვილი, 1971, გ. ჭავჭავიძე, 1984, დ. ბერძენიშვილი, 1988), რაც ქანდაკების შინაარსობრივ ბუნების სირთულით არის განპირობებული. აზრთა სხვადასხვაობას მისი აშკარად გამოხატული ორბუნებოვნება იწვევს. ს. მაკალათიას აზრით, რომელსაც ფერსათის ქანდაკების პირველი სემანტიკური დეფინიცია ეკუთვნის, აღნიშნული ითიფალური ფიგურა წარმართული ეპოქის კულტია. თავის 1926 წლის ნაშრომში, ავტორი მის ორსქესიანობაზე პირდაპირ მიუთითებს: “ქანდაკება წარმოადგენს ორსქესოვან არსებას, რომელსაც ტანი ქალის აქვს და ამასთანავე აქტიურ მდგომარეობაში მამაკაცის ასო. ... მისი ყელი და მკლავი მრუდე ხაზებითაა მოხატული, სახე, უწყვეტლევანო, მაგრამ მამაკაცის გამომეტყველებით, თმა კი ქალურად უკან დახვეული აქვს. ერთი სიტყვით, ზეკარში აღმოჩენილი ქანდაკება ყველა თავისი დამახასიათებელი ნიშნებით *da gamo xat ul ebiT fal o sis RvT aebaa*” (ს. მაკალათია, 1926, გვ. 27-28).

<sup>1</sup> ნაშრომი იბეჭდება შემოკლებით, რის გამოც აუცილებელი გახდა კონფერენციაზე წარმოდგენილი მოხსენების სრული სათაურის – ერთი პარალელი ქართველურ-გვიპტური ქანდაკების ისტორიიდან – შეცვლა.

<sup>2</sup> მაღლივების გრძობით აღვნიშნავ, რომ ილუსტრაციები იბეჭდება ნ. ბერძენიშვილის სახ. ქუთაისის სახელმწიფო ისტორიული მუზეუმის დირექციის თანხმობით.

ქანდაკების ამ პირველ და, ჩვენი აზრით, სწორ შეფასებაში, ნათლად მოჩანს მეცნიერის ობიექტური დამოკიდებულება ქანდაკების მახასიათებლების მიმართ; მის მღედრულ ბუნებას ავტორი **სხეულის მოხაზულობასა და თმის ვარცხნილობაში** ხედავს, ხოლო მამრულს – ქანდაკების განიერ მხრებსა და აღეზნებულ ფალოსში. ვინაიდან ეს უკანასკნელი, გარკვეულწილად ჩრდილავს მეორე (მღედრულ) საწყისს, ს. მაკალათია, სავსებით სამართლიანად, უპირატესობას მამრულ იზოსტასს ანიჭებს: “ერთი სიტყვით, ზეკარში აღმოჩენილი ქანდაკება ... ფალოსის ღვთაებაა” (ს. მაკალათია, 1926, გვ. 128). ანალოგიურ აზრს იზიარებს მ. ივაშჩენკოც და ამბობს, რომ ფალოსის კულტი გავრცელებული იყო არა მხოლოდ საქართველოში, არამედ, საერთოდ, სამხრეთ (სომხეთი, აზერბაიჯანი) და ჩრდილო კავკასიაშიც (ინგუშეთი, ბალყარეთი; მ. ივაშჩენკო, 1941, გვ. 44).

შ. ამირანაშვილი არ იზიარებს ქანდაკების მაკალათიასეულ შეფასებას. მეცნიერი წერს: “ზეკარის ძეგლის პირველი მკვლევარი ს. მაკალათია, ამტკიცებს, რომ ეს ფიგურა წარმოადგენს ორსქესოვან არსებას. მისი აზრით, ფიგურას სხეული ქალისა აქვს, სქესობრივი ნიშნები კი მამაკაცისა. თავის დასკვნას ს. მაკალათია იმაზე ამყარებს, რომ ფიგურას სახე უულვაშო აქვს, წელი წვრილი, გრძელი თმა კისერზე აქვს დამაგრებული. მაგრამ **გულმკერდის ფორმა ამ ფიგურას ქალური არა აქვს**, რაც უარყოფს აღნიშნულ მოსაზრებას. გრძელი თმები კი მამაკაცის ფიგურებზე გვხვდება არა მხოლოდ ამიერკავკასიის უძველეს ხელოვნებაში, არამედ ხეთურშიც, სადაც ეს ჩვეულებრივ მოვლენას წარმოადგენს” (შ. ამირანაშვილი, 1961, გვ. 48; ხაზგასმა ჩვენია, ა. მ.).

1988 წელს ზეკარის ქანდაკების ბუნებას დ. ბერძენიშვილიც შეეხო. “ჩვენი აზრით”, ამბობს მკვლევარი, “სკულპტურა ყველა თავისი დამახასიათებელი ნიშნით წარმოადგენს წარმართულ ღვთაებას კვირიას, რომელიც “ყველა საქმეს ზმელეთზე განაგებს და შესთხოვენ კარგად ყოფნას, ადამიანისა და საქონლის გამრავლებას” “ (დ. ბერძენიშვილი, 1988, გვ. 66).

ამ თვალსაზრისით, შესაძლებელია ბარალელის გავლება “ყაზბეგის განძის” პირველი ჯგუფის ფიგურებთან არა მხოლოდ გარეგნული და შინაარსობრივი მსგავსებით, არამედ იდენტიფიკაციის კუთხითაც, ვინაიდან ს. მაკალათიამ სტეფანწმინდის რქებზე ამხედრებული ითიფალური ფიგურა ნაყოფიერების ღვთაებად – **კვირიად** გამოაცხადა, ხოლო ქანდაკების ცხვრის რქებისგან გაკეთებული პედესტალი ცხვრის კულტის მაჩვენებლად მიიჩნია (ს. მაკალათია, 1935, გვ. 517).

განსხვავებული შეხედულებების განხილვამ აჩვენა, რომ ს. მაკალათიას გარდა, ყველა მეცნიერმა, ვინც კი ქანდაკებას შეეხო, წინა პლანზე მისი მამრული ბუნება წამოწია, რასაც ქანდაკების მკვეთრად გამოხატული ითიფალობა უწყობს ხელს. მიუხედავად ამისა, აზრთა სხვადასხვაობა სწორედ იმის დასტურია, რომ ფერსათის ღვთაების მამრული ბუნება მღედრული საწყისის მეტ-ნაკლები “შინარევებით” არის წარმოდგენილი. იმასაც დავეძნოთ, რომ ზეკარის ქანდაკების ფალოსის კულტთან, თუ რომელიმე კერძო ღვთაებასთან ფუნქციურად გაიგივება, მაგ., კვირიასთან, **სწორია, მაგრამ არასაკმარისი**. როგორც ეს მოგვიანებით იქნება ნაჩვენები, აღნიშნული თვისებები ამ **მრავალბუნებოვნების** მხოლოდ მცირე ნაწილია, რის გამოც მისი ორბუნებოვნების საკითხი კვლავ მეცნიერულად

კვლევის დღის წესრიგში დგება. წარმოდგენილ ნაშრომში, შესასწავლ ფიგურას უბრალოდ ღვთაებად მოვიხსენიებთ, ხოლო, ვინაიდან ღმერთების საბრძანისი ოდითგან მთაა, ზეკარში აღმოჩენილ ქანდაკებას **ფერსათის ღვთაებას** ვუწოდებთ. აღნიშნული სახელი იმითაც არის გამართლებული, რომ მისი ღვთაებრიობა ექვეყნე ჯერ არავის დაუყენებია.

### **ფერსათის ღვთაების მღვდარული მახასიათებლები**

ქანდაკების რამდენიმე მღვდარული თვისება ს. მაკალათიამ თავის ნაშრომში “ფალოსის კულტი საქართველოში” (1926) უკვე გამოყო. ეს არის ქალისთვის დამახასიათებელი **სხეული**, რომელშიც, ვფიქრობ, მეცნიერი არა მხოლოდ **განიერ თეძოებს**, არამედ მის **მკერდაც** გულისხმობდა. პირველი, განიერი თეძოები, ერთი შეხედვით, უმნიშვნელო და, შესაძლოა, საკამათო დეტალიც კი იყოს, მაგრამ სხვა ანთროპომორფულ ფიგურებთან შედარებისას, ეს შტრიხი ფერსათის ღვთაების ქალური ასპექტის დასტურად გადაიქცევა.

ქუთაისის ისტორიულ მუზეუმში ინახება ქალღვთაების მცირე მდგომარე ქანდაკება, რომლის შედარებაც ფერსათის ღვთაებასთან მისთვის დამახასიათებელ ქალის მომრგვალებულ თეძოებს ნათლად წარმოაჩენს (ილ. 2). ფერსათის ღვთაების “მღვდარი” სხეული რომ გამოჩნდეს არ არის, დასტურდება ყადორის ციხესთან ნაპოვნი მამაკაცის ბრინჯაოს ფიგურით, რომელსაც ქალის ტანშესხმა გააჩნია (ილ. 3).

ფერსათის ღვთაებისთვის დამახასიათებელი ქალის ფიზიოლოგიური აღნაგობა უფრო მკვეთრად სხვა მამრ ფიგურებთან შედარებისას იკვეთება; მაგალითად, მელაანის მეომარ ფიგურებს სწორი, მამრული თეძოები აქვთ (ილ. 4ა, ბ). ეს მით უფრო საინტერესოა, რომ ფერსათის ღვთაების შექმნის შემოთავაზებული თარიღი (ძვ.წ. VIII-VII სს.; დ. ბერძენიშვილი, 1988, გვ. 66) ადრერკინის ხანას (ძვ. წ. IX-VII სს.) ემთხვევა. ეს ასეც რომ არ იყოს და ფიგურებს შორის დიდი ქრონოლოგიური განსხვავება არსებობდეს, საქართველოში, ანთროპომორფული პლასტიკის ძირითადი ფორმების გადმოცემის ათასწლოვანი ტრადიცია ჩვენ მიერ გაკეთებულ დასკვნას მხოლოდ საფუძველს უმაგრებს. ამ თვალსაზრისით, საინტერესოა გ. ჭავჭავიძის აზრი ფერსათის ღვთაების პოზის, გამომეტყველების და ა.შ. მსგავსების შესახებ მელაანის მეომარ ღმერთთან (განსაკუთრებით, ილ. 4ა) და (გ. ჭავჭავიძის, 1984, გვ. 553). აღნიშნული ფიგურების მსგავსება იმდენად არის მნიშვნელოვანი, რამდენადაც ის, რომ მათ განსხვავებული ტანშესხმა გააჩნიათ. მსგავსი ნიმუშების მოძიება ყაზბეგის განძის ფიგურებშიც არის შესაძლებელი, მაგრამ, ვფიქრობთ, მოყვანილი მასალა საკვებით საკმარისია შემოთავაზებული თეზის მხარდასაჭერად.

კიდევ უფრო საინტერესოა **პირუკუ** შემთხვევები, როდესაც ქალი მამაკაცური ტანით, ანუ “ჩამოსწორებული” თეძოებითაა გამოსახული. ნიმუშად შეგვიძლია მოვიყვანოთ ქალის მცირე ზომის ორი ქანდაკება (ილ. 5ა, ბ), რომელთაგან პირველი (ილ. 5ა) გორის რაიონშია ნაპოვნი, ხოლო მეორე (ილ. 5ბ) – ლეჩხუმში, საირამში.

როგორც ვხედავთ, წარმართული საქართველოს ანთროპომორფული ქანდაკების მამაკაცური და ქალური სხეულისთვის დამახასიათებელი თვისებების შენაცვლება ჩვეული მოვლენა ყოფილა. ყოველ კონკრეტულ შემთხვევაში ზღებოლა ერთ-ერთის – მამრი თუ მღვდარი ბუნების მახასიათებლებს

**აქცენტირება** მეორე იპოსტასისთვის დამახასიათებელი თვისებების **უფულებელყოფის** ხარჯზე. ეს მით უფრო მნიშვნელოვანია, რომ თვისებათა ამგვარი შერწყმა ღვთაებებში გვხვდება, მაშინ, როდესაც ღვთაებრიობის ცნება და მასთან დაკავშირებული ყოველი დეტალი ქურუმების ცოდნის ნაწილს წარმოადგენდა. აქედან გამომდინარე, ფერსათის ღვთაების თითოეული შტრიხი **მიზანმიმართული** ქმედების შედეგია და გარკვეული ინფორმაციის გადმოცემას ემსახურება.

რამდენად სარწმუნოა ფერსათის ღვთაების ორსქესიანობის ამგვარი გაგება?

ბასუხის ძიებაში დიდად გვეხმარება გ. ჯავახიშვილის ნაშრომი “ანთროპომორფული პლასტიკა წარმართული ხანის საქართველოში”, რომელშიც გაანალიზებულია ძვ. წ. VI ათასწლეულიდან მოყოლებული (გვიანი ნეოლითი) გვიანანტიკური ხანის ჩათვლით (ძვ. წ. I ათასწლეულის შუა ხანები) დათარიღებული ანთროპომორფული ფიგურები. მასალის განხილვის საფუძველზე, ავტორი ოთხ ძირითად ეტაპს გამოყოფს:

I. ნეოლითის (ძვ. წ. VI-IV ათასწლეულები) ანთროპომორფულ პლასტიკაში დომინირებს **მდედრი ღვთაების** მცირე ზომის ქანდაკებები, რომელთა განმსაზღვრელი თვისება – **პირობითობა** – სქესობრივი ნაწილების ხაზგასმასთან არის შეხამებული. მათთვის უცხოა ყოველგვარი ინდივიდუალობა, სახის ნაკეთები “წაშლილია”, მხოლოდ მცირედი წარზიდულობა გამოყოფს ცხვირს, ზოგჯერ კი თავის ნაცვლად მოგრძო ნაქერია დამაგრებული; იშვიათად, ქალის სხეულზე შემორტყმული სარტყლის მსგავსი რელიეფური ფორმა ან ყელის სამკაულის ამსახველი გამოსახულება (წერტილები ყელის გარშემო) აღინიშნება (ილ. 6);

II. მეორე ეტაპი ძვ.წ. IV-I ათასწლეულებს მოიცავს. იგი **მამრობითი სქესის ნაყოფიერების ღვთაების** გამოჩენით ხასიათდება. მიაჩნიათ, რომ ეს ხანა პატრიარქალური გვარის დამკვიდრებით ხასიათდება, რასაც, ბუნებრივია, მამრობითი ღვთაების წინა პლანზე წამოწევა მოსდევს. ამ დროს, განსაკუთრებით საწყის ეტაპზე, მამაკაცის ფიგურა მარტივია – გეომეტრიზებული; სასქესო ორგანო (ფალოსი) აღზნებულ მდგომარეობაში აქვს; საინტერესოა, რომ მის სხეულსაც სარტყლის მაგვარი საგანი ამშვენებს; ყელის გარშემო ვხვდებით აგრეთვე რგოლს, ხელში კი ხშირად რაიმე ნივთი უჭირავს. ამ პერიოდის ანთროპომორფული ფიგურები მცირე აზიის ხელოვნებასთან ამჟღავნებენ მსგავსებას.

III. მესამე ეტაპზე, რომელიც რკინის ხანის დადგომას უკავშირდება, ვხედავთ **ნაყოფიერების ღვთაებას, მეომარს**. სქესის მაჩვენებელი ნიშანი კვლავ ითიფალურია, შენარჩუნებული აქვს ძველი სქემატიზაცია და განზოგადება, თუმცა მეტია სტილიზაცია. ფიგურების ყელს კვლავ საკისრე რკალი, ტანს – სარტყელი, ხელს კი ყანწი, ფარი, ან კვერთხი ამშვენებს; სტატუეტები გამოხატულნი არიან თავდასხმის პოზაში (ოდნავ ჩამუხლულნი, სახე აწეულნი, წინხელებგაწვდილნი). ამგვარი ანთროპომორფული ფიგურების ტიპიური წარმომადგენელია მელანის დიდი ფალიკური ფიგურა (ილ. 4ა).

IV. მეოთხე პერიოდი რკინის ხანიდან ქრისტიანობის შემოღებამდე გრძელდება. ამ პერიოდში მამრობითი ღვთაება კარგავს მკაცრ გარეგნობას, ჩნდება **ქანრობრივი გამოსახულებები** (ყაზბეგის ვანძი). თუმცა

შენარჩუნებულია ყველა ის ძირითადი დამახასიათებელი თვისება, რაც ანთროპომორფულ ქანდაკებებს აღრეც ახასიათებდა.

წარმოდგენილ სქემაში, ფერსათის ღვთაება მე-4 ჯგუფში დგას, ვინაიდან ძვ. წ. VIII-VII სს. თარიღდება (დ. ბერძენიშვილი, 1988, გვ. 66), მაგრამ მასში ჩადებული ორსქესიანობის პრინციპით, იგი ძვ. წ. III ათასწლეულის ანთროპომორფულ ფიგურებს უკავშირდება. აღრებრინჯაოს (ძვ.წ. III ათასწლეული) პერიოდის ქვაცხელას ნამოსახლარში (ქარელის რაიონში, სოფ. ურბნისთან) აღმოჩნდა **კაბაში ჩაცმული მამაკაცის ანთროპომორფული ფიგურები** (ილ. 7). ქვაცხელას ნამოსახლარზე, რომელსაც სხვაგვარად ტელეპიას ქონსაც უწოდებენ (წინააზიური უძველესი ღვთაების, ტელეფისისა და სვანური საგალობლის ტელეფიას სახელი), აღმოჩნდა თიხის ოთხი, სრულიად მთელი ფიგურა და მეხუთე ფიგურის ორი ფრაგმენტი. “მცირე ზომის, 6-8 სმ-ის სიმაღლის ეს ფიგურები ერთი ტიპისაა და გამოხატავს **გრძელი კაბით შემოსილ მამაკაცს**” (გ. ჯავახიშვილი, 1984, გვ. 35; ხაზგასმა ჩვენია, ა. მ.). ზემოხსენებული ავტორის აზრით, “ისინი გამოხატავენ **მამაკაცური ბუნების ნაყოფიერებას**, რაც სავსებით ბუნებრივია პატრიარქალური წყობის პირობებში. მაგრამ ხაზგასმით უნდა აღინიშნოს, რომ ეს ფიგურები ჯერ კიდევ წარმოადგენენ **ნაყოფიერების მშვიდობიან ღვთაებას**, რომლის **მამაკაცური ბუნება არაპირდაპირი ნიშნებით არის გადმოცემული**. დამახასიათებელია, რომ **ფიგურების გარდა იქვე ნაპოვნი იყო მამრობითი ნაყოფიერების კულტის პირდაპირი ნიშნები რიყის ქვისაგან გამოჩოროცილი ფალოსები**” (გ. ჯავახიშვილი, 1984, გვ. 37). აღნიშნული ფიგურები სახლის კერიაში აღმოჩნდა, რაც უდავოს ზღის მათ საკრალურ დანიშნულებასა და ღვთაებრივ ბუნებას. მოყვანილი მასალიდან ცხადდება, რომ კაბაში გამოწყობილი მამაკაცი და მასთან ერთ კონტექსტში (კერიაში) ნაპოვნი აღგზნებული ფალოსი, ამ ორი საწყისის – მამრულისა და მდედრულის – **ერთიანობა-განუყოფლობაზე** მიუთითებს. **სწორედ ეს არის მესამე ათასწლეულის კაბიანი მამრი ღვთაების წამყვანი პრინციპი**, რაც არ გამორიცხავს მის არც მშვიდობიან ბუნებასა და არც ნაყოფიერების ღმერთობას. ქვაცხელას კაბიანი მამრი ღვთაების უფრო დახვეწილი ანალოგი ფერსათის ღვთაებაა, რომელზეც ქალური მახასიათებლები უფრო სუსტად, მაგრამ მაინც არის გამოსახული. შეგვიძლია დავასკვნათ, რომ ფერსათის ქანდაკება ორსქესიანი ბუნების ღვთაებაა, რაც, სულ მცირე, 2500-წლიანი ტრადიციისადმი ერთგულების ნიშანია.

მიღებული დასკვნის ფონზე, სავსებით ბუნებრივად გამოიყურება ორსქესიანობის კიდევ ერთი ნიშანი; ეს ქანდაკების მხრებია – **განიერი, ძლიერი მხარ-ბეჭი**, როგორითაც მთელი რიგი მამრი ფიგურები ხასიათდებიან. ამიტომ, ქანდაკების სხეული არც მთლიანად ქალისაა და არც კაცის, იგი ორივე სქესის მახასიათებლებს “ითავსებს”: **ქალის თეძოებსა და ვაჟკაცურ მხარ-ბეჭს**. უნდა აღინიშნოს მკვეთრად გამოკვეთილი მკერდიც, რაშიც სხვა მამრ ანთროპომორფულ სკულპტურებთან შედარებისას იოლად დავრწმუნდებით. მეტრც, მიგვაჩნია, რომ ფერსათის ღვთაების მკერდი ახლგაზრდობით ჩქეფს, რაც სავსებით გამართლებულია როგორც ზელოვნების, ისე ესთეტიკური თვალსაზრისითაც.

დანარჩენი მახასიათებლები ორივე სქესს შეიძლება მიეწეროს. ეს უპირველეს ყოვლისა, ფიგურის სახესა და მის გამომეტყველებას ეხება. ღვთაების სახე უწყვეტია, რაც ქალის მახასიათებელი უფროა, მაგრამ არც მამაკაცის სახისთვისაა უცხო. იგივე ითქმის კეფაზე მოხდენილად დაბეველ და შეკრულ თმაზეც, რომელიც, მიუხედავად იმისა, რომ ქალის დომინანტური თვისებებია, მამაკაცებისთვისაც ხშირად მისაღები იყო (შ. ამირანაშვილი, 1971, გვ. 51). მამრულ-მდედრულ “ზიარ” თვისებათა რიცხვს უნდა მივაკუთვნოთ ქანდაკების პირქუში გამომეტყველებაც, რომელიც, მართალია მამაკაცურ სიმკაცრეს უფრო მეტი “დოზით” შეიცავს, მაგრამ სრულად არც მდედრულის გამორიცხვა იქნება გამართლებული. ეს მით უფრო საინტერესოა და, ამავე დროს, მნიშვნელოვანიც, რომ აღწერილ შენაცვლებებს **ღვთაებებზე** ეხვდებით. ყოველივე ღვთაებრივს კი ქურუმები განაგებდნენ და ამიტომ, ხელოვანის შეცდომა ან დაუდევრობა სრულიად გამორიცხულია. და თუ ეს ასეა, ორივე სქესისთვის დამახასიათებელი ნიშნების შეფარული და “ეშმაკური” შენაცვლება-აღრვევისა და სინთეზის შედეგად წარმოქმნილი სემანტიკური ბუნდოვანებისა და გაურკვევლობის მიღმა, შესაძლოა **საიდუმლო შეტყობინების გადმოცემის მცდელობაც კი იდგეს**. აქედან გამომდინარე, ფერსათის ღვთაების ორბუნებოვნობის არსში ჩაუწყვდომლობა, სულაც არ ნიშნავს ქანდაკების აღნიშნული მახასიათებლების არარსებობას. მეტიც, მისი შესწავლა გეოგრაფიულად და ტემპორალურად დაშორებული უძველესი ცივილიზაციების რელიგიების ფონზე, სრულიად განსხვავებულად წარმოაჩენს თვით ქანდაკებასაც და მისი შემქმნელის ცოდნისმიერ დიაპაზონსაც. ფერსათის ღვთაების აღიღებელი ნილოსისა და ეგვიპტური ნაყოფიერების ღვთაების მინ-ის ურთიერთობაზე კი ცალკე ნაშრომში გვექნება მსჯელობა.

### ლიტერატურა

შ. ამირანაშვილი, 1961 - შ. ამირანაშვილი, ქართული ხელოვნების ისტორია, ხელოვნება, თბ., 1961.

დ. ბერძენიშვილი, 1988 - დ. ბერძენიშვილი, სამი ანთროპომორფული ქანდაკება ქუთაისის მუზეუმიდან, ქუთაისის ნ. ბერძენიშვილის სახ. სახელმწიფო ისტორიულ-ეთნოგრაფიული მუზეუმის მასალა, კრებული V, ქუთაისი, 1988.

ს. მაკალათია, 1926 - ს. მაკალათია, ფალოსის კულტი საქართველოში, მიმოხილველი, ტ. 1, თბ., 1926.

გ. ჯავახიშვილი, 1984 - გ. ჯავახიშვილი, ანთროპომორფული ბლასტიკა წარმართული ხანის საქართველოში, (ნეოლითი - გვიანანტიკური ხანა), თბილისის უნივერსიტეტის გამომცემლობა, თბ., 1984.

М. Иващенко, 1941 — М. Иващенко, Материалы к изучению культуры колхов, Материалы по истории Грузии и Кавказа, Выпуск II, Академия наук Грузинской ССР, Институт языка, истории и материальной культуры им. акад. Мара, Тб., 1941.

С. Макалатия, 1935 — С. Макалатия, Культурные места и связанные с ними ритуальные обряды у грузин — мохенцев, Академия Наук академику Н. Я. Марру, 1935.



ილ-1ა  
ფერსათის ღვთაება.  
ნიკო ბერძენიშვილის  
სახელობის ქუთაისის  
სახელმწიფო  
ისტორიული მუზეუმი.



ილ-2-ქალი-ქუთაისი  
ქალღვთაება. ნიკო  
ბერძენიშვილის  
სახელობის ქუთაისის  
სახელმწიფო  
ისტორიული მუზეუმი.



ილ-1ბ  
ფერსათის ღვთაება. ნიკო  
ბერძენიშვილის სახელობის  
ქუთაისის სახელმწიფო  
ისტორიული მუზეუმი.



ილ-3 ყადორი  
ყადორის ციხესთან  
ნაპოენი მამაკაცის  
ბრინჯაოს ფიგურა (გ.  
ჯავახიშვილი, 1984, ტაბ.  
XIII, სურ. 38)



ილ-5ა-გორი  
ქალის ფიგურები მამაკაცის  
ტანშესხმით (გ. ჯავახიშვილი,  
1984, ტაბ. XI, სურ. 27, 28)



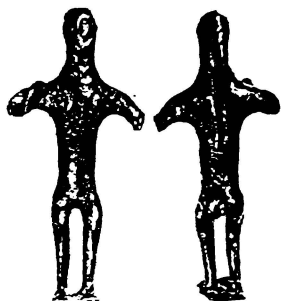
ილ-4ა-მელაანი  
მელაანის მეომარი  
ფიგურები (გ. ჯავახიშვილი,  
ტაბ. IX, სურ. 24; ტაბ. 10,  
სურ. 25)



ილ-4-ბ-მეომარი  
მელაანის მეომარი  
ფიგურები (გ. ჯავახიშვილი,  
ტაბ. IX, სურ. 24; ტაბ. 10,  
სურ. 25)



ილ-6-თავეები მძივით  
ქალღვთაებები ყელის სამკაულით (გ.  
ჯავახიშვილი, 1984, ტაბ. VI, სურ. 18)



ილ-5-ბ-საირმე  
ქალის ფიგურები  
მამაკაცის ტანშესხმით (გ.  
ჯავახიშვილი, 1984, ტაბ. XI,  
სურ. 27, 28)



ილ-7-კაცი-კაბაში  
კაბით შემოსილი  
მამრი ღვთაება (გ.  
ჯავახიშვილი, 1984, ტაბ.  
VI, სურ. 19)



## ANNA MESKHI

TOWARDS THE ANALYSIS OF THE PERSATI DIVINITY<sup>1</sup>

The article discusses a small ithyphallic bronze statue whose bi-sexual nature has been the subject of discussion since its discovery in 1914 in the village of Zekari, Imereti (S. Makalatia, 1926, M. Ivaschenko, 1941, Sh. Amiranashvili, 1971, G. Javakhishvili, 1984, D. Berdzenishvili, 1988). The figurine whose divine features are unequivocally recognized has caused controversy regarding its sex characteristics. S. Makalatia, the author of the first semantico-functional definition of the Persati Divinity, considered it a pagan phallic fertility god with both sex attributes. His conclusion was mainly based on the figurine's female body, female hair style, and a face showing no traces of either a beard or moustache (S. Makalatia, 1926, pp. 27-28). This first, and in our opinion correct, evaluation of the statue is rejected by other scholars (Sh. Amiranashvili, 1961, p. 48; D. Berdzenishvili, 1988, p. 66) equating it with the pagan Kartvelian god Kviria, an astral deity (D. Berdzenishvili, 1988, p. 66), the phallus cult (Makalatia 1926: 128; M. Ivaschenko, 1941: 44), etc.

The existing controversy on the Divinity's sexual nature incurred its re-examination in comparison with other male and female figurines found on the territory of Georgia. The study demonstrated that the Persati figure is indeed sculptured with a female body, for its round womanly hips are found not only on female statuettes, but also on other male sculptures (e.g. a male statuette found at the Kadori Castle). The analysis exposed an even more interesting feature of pagan Kartvelian anthropomorphic plasticity – female figurines with male body aspects (the statuettes from Gori and Imereti).

A regular interchange of male and female characteristics typical of divine anthropomorphic figurines originates from a much earlier period, namely, from male divine figurines of IV-I millennia BC. This chronological span witnessed the emergence of an ithyphallic male fertility god dressed in female attire, and found in hearths together with phalluses cut in pebbles (figurines from the Neolithic settlement of Kvatskhela; III millennium BC). Hence, combining both sexual features with varying degrees of either male or female dominance had been at least a 2500-year-old tradition in Kartvelian sculpture before the Persati Divinity was created.

In this light, such secondary features as a beardless face, hair style, or broad male shoulders comply with the mentioned artistic guidelines. The latter re-confirm the bi-sexual nature of the Persati Divinity with dominant male, and subordinated female features. Moreover, mistakes or carelessness have to be excluded, for everything divine was controlled by priests, and any disobedience would have been severely punished. The mentioned factors lead to the conclusion that a cunning and skillful replacement, mixing or synthesis of the male-female attributes of the statue, which produce semantic vagueness and, therefore, breed controversy, are a **purposeful activity and may indicate an attempt of transmitting some secret information**. Indeed, studying the statue in conjunction with the geographically and chronologically removed ancient Egyptian religion qualifies the Persati Divinity as a highly complex creation linked with two great gods – Khapi, the Nile God, and Min, the fertility god *per se*.

<sup>1</sup>. The article is abridged, which necessitated the change of the original title *One Parallel from the History of Kartvlo-Egyptian Statuettes*