

**კორპორაციული სოციალური პასუხისმგებლობის
აუცილებლობა შიდა ქართლის
ოკუპირებული ტერიტორიებისთვის**

**The need for corporate social responsibility For the
occupied territories of Shida Kartli**

მზია ხოსიტაშვილი

საქართველოს ტექნიკური უნივერსიტეტი
საქართველო, თბილისი

Mzia Khositashvili

Georgian Technical University
Georgia, Tbilisi

ABSTRACT

The article discusses the ongoing „modernization“ process in the occupied territories of Shida Kartli in terms of corporate responsibility, negative impact on the environment, and human rights violations. Most of the population left behind the dividing lines are struggling to survive, leaving behind their natural resources, the use of which has added more dignity to their lives. The author suggests that information about Shida Kartli’s natural resources and minerals is available only to a narrow circle of specialists and that the newly fenced (bordered) areas for most of the community include only orchards and untapped forests.

In this regard, the article provides an overview of historical sources about the Ossetian settlement and useful resources in the historic Samachablo. Information on the minerals discovered in the mentioned areas at different times - starting from the time of Tsarist Russia and the period of the establishment of the South Ossetian region - on the findings of geological-mineralogical expeditions.

The article uses the description of Shida Kartli deposits during the trip of the German scientist-traveler Gldenstedt to Georgia, as well as the works of the famous Russian geologist and ethnographer A. Florenski, Mineralogist and Geologist g. Barsanov 1929-1930. Conclusions of the results of a mineralogical-geological expedition on the territory of the South Ossetian Autonomous Region, which describes the marble deposits of the Lopani Gorge.

The Sustainable Development Goals, developed by 193 countries and set for the end of 2030, include: „Protection, restoration and sustainable use of the Earth’s ecosystems, sound forest management, deforestation prevention, eradication and restoration, biodiversity conservation“.

The presence of minerals in the occupied territories makes it possible to restore industrial production there. Their efforts will contribute to the introduction of corporate programs for the community/population living on both sides of the border, raising their awareness, the importance of sustainable use of natural resources, and the acquisition and development of professional skills.

The author hopes that the involvement of donors and funds in the strategy developed by the state on the occupied territories, the pursuit of sustainable development goals will help the community/population living on both sides of the border to use natural resources and create decent living conditions through joint activities.

საკვანძო სიტყვები: ადამიანის უფლებები, შიდა ქართლის მადნები, ლოპანის ხეობის მარმარილო, სამაჩაბლო, ოკუპირებული ტერიტორიები, მდგრადი განვითარების ასპექტები, არამინერალები, კორპორატიული სოციალური პასუხისმგებლობა

Keywords: Human Rights, Shida Kartli ores, Lopani Gorge Marble, Samachablo, Occupied Territories, Aspects of Sustainable Development, Non-Minerals, Corporate Social Responsibility.

შიდა ქართლის ოკუპირებულ ტერიტორიებზე მიმდინარე ბორდერიზაციის პროცესი, პოლიტიკური საკითხებისა და ქვეყნის ტერიტორიული მთლიანობის დარღვევის გარდა, ადამიანის კონსტიტუციური უფლებებისა და მდგრადი განვითარების, კერძოდ, გარემოს დაცვით პრობლემებსაც უკავშირდება. საქართველოს კონსტიტუციის მუხლი 29. მკაფიოდ განსაზღვრავს ყველა ადამიანის უფლებას „ცხოვრობდეს ჯანმრთელობისთვის უვნებელ გარემოში, სარგებლობდეს ბუნებრივი გარემოთი და საჯარო სივრცით. ყველას აქვს უფლება დროულად მიიღოს სრული ინფორმაცია გარემოს მდგომარეობის შესახებ. ყველას აქვს უფლება ზრუნავდეს გარემოს დაცვაზე. გარემოსდაცვით საკითხებთან დაკავშირებული გადაწყვეტილებების მიღებაში მონაწილეობის უფლება უზრუნველყოფილია კანონით.“

ეს უფლება ოკუპირებულ ტერიტორიაზე მრავალი წლის მანძილზე დარღვეულია; იქ მცხოვრებ მოსახლეობას მწირი ინფორმაცია აქვს იმ ბუნებრივი რესურსების შესახებ, რომელთა გამოყენება მათ ყოფას ბევრად ღირსეულს გახდიდა. სავარაუდოა, რომ ინფორმაციას შიდა ქართლის ბუნებრივი რესურსებისა და სასარგებლო წიაღისეულის შესახებ მხოლოდ სპეციალისტების ვიწრო წრე ფლობს და საზოგადოების უმეტესი ნაწილისათვის ახლად შემოღობილი (ბორდერიზებული) ტერიტორიები მხოლოდ მოსახლეობისთვის წართმეულ ხეხილის ბაღებსა და აუთვისებელ ტყის მასივებს მოიცავს. ამასთან დაკავშირებით საინტერესოა სამაჩაბლოში

ოსების დასახლებისა და სასარგებლო რესურსების შესახებ ისტორიული წყაროების მიმოხილვა.

„საქართველოს სამეფოს დაშლის შემდეგ (XV ს.) ჩრდილოეთ კავკასიის მთიან ხეობებში ჩაკეტილმა ოსებმა დვალეთზე ხშირი თავდასხმების, ლაშქრობების შედეგად აიძულეს ადგილობრივი ქართული მოსახლეობა - დვალეები, მიეტოვებინათ წინაპართა საცხოვრისი და საქართველოს სხვა მხარეებში გადასახლებულიყვნენ“ (თოფჩიშვილი 2002: 38). ოსების ინტენსიური გადმოსახლება ჩრდილოეთ კავკასიიდან შიდა ქართლში უკვე XVII საუკუნის შუა ხანებიდან იწყება (იქვე: 20). საცხოვრებელ ადგილებს ოსები ქართულ სოფლებზე თავდასხმებით და მიწების მიტაცებით იკავებდნენ.

„ოსური მოსახლეობა უდიერად ექცეოდა გარემო პირობებს“. პირველ რიგში დაუნდობლად კავავდა ტყის მასივებს, რომელიც მათი შემოსავლის ერთ-ერთ ძირითად წყაროდ იქცა (პავლიაშვილი 1998: 15).

ოსთა შემოჭრის აქტიური პროცესი და საერთოდ ამ რეგიონის ოსეთის ადმინისტრაციულ ერთეულად გამოყოფის მცდელობა იწყება 1802 წლიდან, როდესაც საქართველოში სამოქალაქო საქმეთა მთავარმართებელმა გენერალ-ლეიტენანტმა კარლ კნორინგმა რუსეთის იმპერატორისთვის გაგზავნილ პატაკში დიდი და პატარა ლიახვის ხეობების ოსებით დასახლებულ მთიან რაიონებს ხელაღებით უწოდა «Осетия», ხოლო ქართველთა საცხოვრისს მთისწინა ბარის ზოლში «Трузия», რითაც შუაგულ საქართველოს უბოდიშოდ დაანათლა მეზობელი ქვეყნის სახელი“ (თოიძე 1990: 13).

1922 წლის 22 აპრილს გამოქვეყნებულ იქნა სრულიად საქართველოს საბჭოების ცენტრალური აღმასრულებელი კომიტეტის №2 დეკრეტი „სამხრეთ-ოსეთის ავტონომიური ოლქის შესახებ“, რომელიც შეიქმნა როგორც საქართველოს სსრ შემადგენელი ნაწილი ცენტრით ქ. ცხინვალში. „სამხრეთ ოსეთის ავტონომიურ ოლქში მოექცეს ტერიტორია, რომელიც უკავია სამხრეთ ოსეთის მოსახლეობას“ შემდეგ საზღვრებში: ა) ჩრდილოეთით - სასაზღვრო ზოლი გადიოდა კავკასიის მთავარ ქედზე მთიელთა დემოკრატიული რესპუბლიკის¹ სამხრეთ საზღვრის გასწვრივ, ბ) დასავლეთით: სასაზღვრო ხაზი იწყება მთიელთა რესპუბლიკის საზღვრებიდან (მდ. ჭანჭახის, ჩანჩახის) სათავესთან მის შენაკადებთან ერთად.

მოსკოვის იმპერიალიზმი, ისევე როგორც აფხაზეთს, პოლიტიკურსა და სტრატეგიულ როლს აკისრებდა ე.წ. სამხრეთ ოსეთს. საქართველოში, სადაც ოსობა წარმოადგენს ხიზნებსა და კოლონისტებს, მათთვის ოთხი მაზრიდან, (გორის, დუშეთის, შორაპნის და რაჭის), ხელოვნურად გამოსჭრა

¹ ჩრდილო კავკასიის მთიელთა რესპუბლიკა ძირითადად მოიცავდა რუსეთის ყოფილი იმპერიის თერგისა და დაღესტნის ოლქებს, დაღესტნელებით, ჩეჩნებით, ინგუშებით, ბალყარებითა და ყაზარდოელებით დასახლებულ ტერიტორიებს, შეიქმნა 1917 წელს, 1924 წლამდე შედიოდა რსფსრ-ის შემადგენლობაში.

ოსური ავტონომია მრავალ წმინდა ქართული სოფლის შიგ ჩართვით. „იმდენად აწამეს და აჭახრაკეს ავტონომიურ ოსეთის საზღვარი, რომ მის ფარგლებში მამისონის გადასავალიც კი მოაქციეს რაჭის მხრიდან“ (სსცია, ფ. 48, საქ. 624, ფურ. 1).

1929-1930 წლებში სსრკ მეცნიერებათა აკადემიის მიერ მოეწყო სამხრეთ-ოსეთის მინერალოგიური ექსპედიცია СНХ Юго-Осетии (სამხრეთ ოსეთის სახალხო მეურნეობის საბჭოს) ინიციატივითა და ავტონომიის ხარჯებით. მინერალოგიური რაზმის თავდაპირველი ამოცანა ყოფილა სამხრეთ ოსეთის მთელი ტერიტორიის გეგმიური და სისტემატური შესწავლა. ამ დავალების პრაქტიკული მხარე ითვალისწინებდა ოლქის მთიანი მხარის სიმდიდრის გამოვლენას, თეორიულად კი - მისი გეოქიმიური პირობების გამოკვლევას. სახსრების უქონლობის გამო გამოკვლევულ იქნა მხოლოდ ლოპანის ხევი, რადგან იგი მეტად საინტერესო ობიექტს წარმოადგენდა და ამიტომაც ხანგრძლივი დრო დასჭირდა მის შესწავლას. სასარგებლო წიაღისეულის სიმდიდრე და მრავალფეროვნება, რომელიც თავმოყრილი იყო მცირე ფართობზე, მისი სიახლოვე რკინიგზასთან (18 კმ. სადგურ გომიდან) - ეს ყველაფერი უახლოეს მომავალში ლოპანის ხევის ბრწყინვალე ეკონომიკური განვითარების იმედს იძლეოდა (ფლორენსკი... 1936: 10). მიუხედავად იმისა, რომ ექსპედიცია მხოლოდ 2 წელი გრძელდებოდა, აღმოჩენილ იქნა საბადოები, რომელთა მრავალრიცხოვან სიას კვლევის გაგრძელების შემთხვევაში შესაძლებელია კიდევ დამატებოდა.

მეცნიერები ლოპანის ხევის მარმარილოს საბადოებით დაინტერესებულან. ლოპანის წყალი ფრონეს მხარის უკიდურესად დასავლეთით მდებარეობს. „ამ მდინარის მარჯვენა მხარეს არის პატარა დასახლება წნელისი, რომელის 1715 წლის რუკის საეპისკოპოსოს დავთრის მიხედვით არის მწყვდელისი, მთლიანად ქართული მოსახლეობით, ამჟამად შერეული“. აქვე ყოფილა „აბედის ღლე, რომელიც ფრონეს მარჯვენა შენაკადია. სიტყვა აბედი მხარეში ერთგვარი მადნის სახელია, რომელსაც სულხან-საბა ასე განმარტავს: „აბედი არის ნივთი მსწრაფლ ცეცხლის შემწყნარებელი“ (ორბელიანი 1991) (ოთინაშვილი 2016: 234-235). ცნობილი გერმანელი მეცნიერი და მოგზაური იოჰან გიულდენშტედტიც აღნიშნავდა თავისი მოგზაურობისას, რომ: „პატარა მდინარე ფრონე, ანუ ფრონა, იწყება მხოლოდ კირიან მთებში და მიედინება ლიახვის პარალელურად“ (გიულდენშტედტი 1962: 223).

რუსი მეცნიერ-ავტორები ა. ფლორენსკი და გ. ბარსანოვი მიუთითებდნენ, რომ დასავლეთ საქართველოსა და სამხრეთ ოსეთის საბადოების სიახლოვე რკინიგზასთან და შავი ზღვის პორტებთან დასავლეთ საქართველოსა და სამხრეთ ოსეთის მარმარილოებს დიდ ეკონომიკურ მნიშვნელობას შესძენდა, შესაძლოა მათ შიდა ბაზრისა და სანაბევროდ ექსპორტის მოთხოვნებიც დაეკმაყოფილებინათ. „მარმარილო, ყველაზე მკვეთრი და მრავალფეროვანი შეფერილობის ფართოდ

გავრცელებული მთელ დასავლეთ საქართველოში, განსაკუთრებით კი იმ ადგილებში, რომლებიც ერწყმის სურამის (ლიხის) ქედს“ (ფლორენსკი... 1936: 40). კვლევაში აღნიშნავდნენ, რომ გასული (მე-19) საუკუნის ნახევრიდან დაწყებული მარმარილოს მოპოვების მექანიზაციის გაუმჯობესებასთან ერთად, დასავლეთისა და ამერიკის არქიტექტურაში სულ უფრო იზრდებოდა ტექნიკასა და არქიტექტურაში მარმარილოს გამოყენება. ამიტომ სულ მცირე საბადოც კი შეიძლება მეტად რენტაბელური ყოფილიყო.

მიუხედავად ელინისტური სამყაროს ტრადიციებისა, რომლებსაც ძალიან უყვარდათ მარმარილო, ამიერკავკასიაში მისმა გამოყენებამ ფეხი ვერ მოიკიდა და, საბადოების სიმრავლის მიუხედავად, მას ამიერკავკასიის ეკონომიკაში არანაირი როლი არ ჰქონია. ისინი დანაწევრებით აღნიშნავდნენ, რომ უძველეს ძეგლებში, საქართველოსა და სომხეთის მაღალ განვითარებულ არქიტექტურაში, სადაც შეეძლოთ ბრწყინვალედ გამოეყენებინათ ადგილობრივი საშენებლო მასალა, „არ გვხვდება მისი გამოყენება საბადოსთან ახლოს მდებარე ტაძრებთანაც კი. აქ ლოპანის ხევში არის ტაძარი, რომელიც 0,5 კმ-შია პირველ მარმარილოს კარიერთან. ტაძარი აგებულია ნაწილი სერპენტინით და ნაწილი ტრავერტინით, რომლებიც შორიდანაა ჩამოტანილი. უთვალავი „მარმარილოს“ საფლავის ქვა, რომლებიც აქ გვხვდება უკვე XVI საუკუნიდან საქართველოს, სომხეთისა და აზერბაიჯანის სასაფლაოებსა და ტაძრებში, არის არა მარმარილო, არამედ (ნაღვენთი) მარმარილოს ონიქსი, რომელიც შემოჰქონდათ ირანიდან ურმის საბადოებიდან ან ამიერკავკასიიდან“ (ფლორენსკი... 1936: 40-41).

კავკასიური მარმარილოს ექსპლუატაციის პირველი მცდელობა ეკუთვნის ანჯელო ანდრეოლეტის ფირმას XIX საუკუნის ბოლოს. და პირველი მარმარილოც ლოპანის მარმარილო იყო. თუმცა ანდრეოლეტის გადამუშავება ბარბაროსულ ხასიათს ატარებდა, მათ მნიშვნელოვნად დაუზიანებიათ და ჩაუხერგავთ კარიერი, რომელიც შემდეგ ხშირი ტყით დაფარულა.

ამგვარად, ლოპანის მარმარილო, იმ დროისათვის უკვე სრულიად მივიწყებული, აღდგენილ და თითქოს ხელახლად იქნა აღმოჩენილი.

ლოპანის ხევში პრაქტიკული დანიშნულების მარმარილოს 2 საბადოა, სხვა მრავალრიცხოვანი მარმარილოს გამოვლენა ნაკლებად საინტერესოდ მიუჩნევიათ. პირველი, ანუ აბოეთის საბადო, მდებარეობდა ლოპანის წყლის მარჯვენა მხარეს, მეორე - ანუ დედაკანის - მდ. ლოპანის წყლის მარჯვენა შენაკადზე, დედაკანის წყლის წყაროზე, მდინარეზე.

ცნობილ სასარგებლო წიაღისეულთა შორის ტალკი და სერპენტინიტი მეტად მნიშვნელოვანია. ტალკს იყენებენ მთელ რიგ დარგებში: რეზინის წარმოებაში, პარფუმერიაში, ცეცხლგამძლე ყალიბების დასამზადებლად. ბოლო დრომდე ტალკის შემცველი სერპანტინიტი პრაქტიკულად მიაჩნდათ ფუჭ ქანად, მაგრამ გეოლოგიურ-ტექნოლოგიურმა კვლევებმა დაადასტურეს, რომ მათი გამოყენება შეიძლება სოფლის მეურნეობაში,

ასევე როგორც მანგანუმშემცველი სანაკეთო ქვა. მათი საბადოები შეადგენს ჯგუფს, რომელიც ცნობილია ჩორჩანის საბადოთა ჯგუფის სახელწოდებით და მათი მარაგი მეტად დიდია (იხ. რუკა).

ტალკის საბადოები ასევე წარმოდგენილია ქვაშავას, თეთრი მინდორის, ჭეშორასა და უწლევის რაიონებში (ფლორენსკი... 1936: 74). ლოპანის რაიონში ნიკელის არსებობაც დადასტურდა, თუმცა მრეწველობისთვის მცირე რაოდენობით. გორის-ხევის შემოგარენში, თეთრ მინდორთან აღმოჩენილ იქნა ოქრო, მინერალები პლატინის ჯგუფიდან, კვარცის საბადოები (იქვე: 81-84). იმ პერიოდში სხვადასხვა ადგილებიდან აღებულ მადნებზე ჩატარებულმა კვლევებმა დაადასტურა მათი მაღალი ხარისხი.

თუმცა, სანამ ა. ფლორენსკისა და გ. ბარსანოვის ექსპედიცია შედგებოდა, იოჰან გიულდენშტედტმა, რომელმაც რუსეთის მეცნიერებათა აკადემიის დავალებით ექსპედიციის ფარგლებში მოიარა და შეისწავლა ჩრდილოეთ კავკასია და საქართველო, საკმაოდ დიდი ადგილი დაუთმო მათ გეოგრაფიულ და მინერალოგიურ აღწერას.

მეცნიერ-მოგზაურის მიერ ქრცხინვალიდან (ცხინვალიდან) ლარგვისის მონასტრებისკენ მიმავალ გზაზე, ჩრდილო-აღმოსავლეთით ხან მოწითალო, რკინის შემცველი ქანებია დაფიქსირებული, ხან კი წიდის მსგავსი კლდეები. საცხენეთთან - რუხი კირიანი ქვიშაქვაა და მდ. ფოტრისაზე კი - ყავისფერი ბაზალტი (*Saxum-fuscum trapezium*) (გიულდენშტედტი 1964: 27).

ქსანზე, მდინარე ყანჩავეთის ხეობა, ახალგორთან ქვიშიანი კირქვა ქანებია; იქვე, მდინარე ლორწობანზე 3 გოგირდიანი წყარო ყოფილა. მათ ახლოს წირქოლთან სელენიტია (ცარცის საბადო). სოფელ სამეგურთან, ზემო ქსანზე ძველად კუპრი გადმოდენილა და ამიტომ კირქვას მოლურჯო-მოშავი ფერი ჰქონია (იქვე: 29).

ახალგორისა და ქსოვრისის გარშემო, ქსანსა და არაგვს შორის ბრეჩხის კირქვისგან შემდგარი პატარა მწვერვალებია, „ქსანზე, ახალგორიდან ლარგვისამდე ზემოთ (დაახ. 20 ვერსი) კი უფრო სუფთა, მოთეთრო, ნაწილობრივ ფიქალისებრი კირქვა ყოფილა“ (იქვე). აქვე ნახსენებია ყვითელი დარიშხანი, ქარჩახთან ქსანზე კირქვის ნაპრალებში ფიქლებრივი თიხა სპილენძის ლურჯათი.

შიდა ქართლში, სოფელ ძაღინას მიდამოებში, არის აღმადანიანი ტყვიისკრიალა მადანი (იქვე: 31). ძაღინას მოიხსენებს ვახუშტი ბაგრატიონი: თიღვას „ჩდილოთ კერძ არს ძაღინა. აქა არს ლითონი ვერცხლისა, არამედ უსარგებლობისათვის დაუტევეს... ძაღინას არს ციხე და სასახლე“ (ქც 4: 376,8,11).

შემდგომ, სახალხო მეურნეობის პირველი ხუთწლედის პერიოდში (1928-1932), როდესაც სოციალისტური მშენებლობის განვითარებისთვის დაისახა აგრარული ქვეყნის ინდუსტრიულ ქვეყნად გარდაქმნის პროგრამა, შიდა ქართლის ტერიტორიებზე აღმოჩენილ იქნა ისეთი მნიშვნელოვანი

წიაღისეულის საბადოები, როგორცაა: თუთია, ტყვია, სპილენძი, დარიშხანი. სამძებრო-გეოლოგიურმა დაზვერვითმა სამუშაოებმა აჩვენა, რომ „სამხრეთ ოსეთი“ მდიდარი იყო არამადნეული წიაღისეულით, აღმოჩენილ იქნა: ტალკი, ანდეზიტი, ბარიტი, ნავთობი, სალესი ქვა, კვარცხლი ქვიშა, ცეცხლგამძლე თიხა. დაზვერვითმა სამუშაოებმა სამხრეთ ოსეთის ავტონომიური ოლქის ტერიტორიაზე სასარგებლო წიაღისეულის დიდი მარაგები გამოავლინა.

სამწუხაროდ, აღნიშნული საბადოები დღეს რუსეთის მიერ ოკუპირებულ ტერიტორიაზეა.

ოკუპირებულ ტერიტორიებთან დაკავშირებით სახელმწიფოს აქვს გარკვეული სტრატეგია, ჩართულობა თანამშრომლობის გზით. მის პრემამბულაში სხვა საკითხებთან ერთად გაცხადებულია საქართველოს სახელმწიფოებრივი მიზანი, უზრუნველყოს ქვეყნის ყველა მოქალაქე მრავალეთნიკურ და კულტურულად მრავალფეროვან საზოგადოებაში ისეთი მომავლით, რომ ისარგებლოს ინტეგრირებული, განვითარებული ეკონომიკით. მასში შედის: გამყოფი ხაზებით ერთმანეთთან განცალკევებულ თემებს შორის ეკონომიკური ურთიერთობის ხელშეწყობა; ორივე მხარის მოსახლეობის სოციალურ-ეკონომიკური მდგომარეობის გაუმჯობესება; გამყოფი ხაზებით იზოლირებულ რეგიონებს შორის ინფორმაციის ხელმისაწვდომობა.

სტრატეგიის ძირითად პრინციპებში აღნიშნულია, რომ სახელმწიფოს პოლიტიკა და საქმიანობა ეხება როგორც ამ ტერიტორიაზე მცხოვრებ, ისე ამ რაიონებიდან დევნილ მოსახლეობას. „შესაბამისად, ყველა ეს საქმიანობა უნდა იყოს ერთობლივი და/ან ურთიერთშეთანხმებული, ურთიერთსასარგებლო, პრაგმატული და უნდა მოიცავდეს გამყოფი ხაზების ორივე მხარეს მცხოვრებ მოსახლეობას“ (საქართველოს მთავრობა. სახელმწიფოს სტრატეგია ოკუპირებული ტერიტორიების მიმართ. გვ. 8). სტრატეგიის მიზნებში შედის ეკონომიკური ურთიერთობები, რომლებიც მოიცავს ინფრასტრუქტურის რეაბილიტაციასა და განვითარებას, გამყოფი ხაზებით იზოლირებულ რეგიონებს შორის ინფორმაციის თავისუფლად გავრცელებას, თემთაშორისი ურთიერთობის წახალისებასა და მხარდაჭერას, სპეციალური ზონების, მათ შორის ინტეგრირებული სოციო-ეკონომიკური და/ან სხვა სახის ზონების შექმნას.

ამ გეგმების შესრულებაში სახელმწიფო ითვალისწინებს სხვადასხვა სახელმწიფოების, დონორებისა და ერთობლივი ბიზნეს-საქმიანობისათვის მიზნობრივი ფონდების შექმნას, ცხინვალის რეგიონის/სამხრეთ ოსეთის ინფრასტრუქტურის მოწესრიგებასა და რეაბილიტაციას, გარემოსდაცვითი ღონისძიებების ხელშეწყობას; ეკონომიკური და სავაჭრო საქმიანობისთვის სამართლებრივი და ადმინისტრაციული ზომების მიღებას.

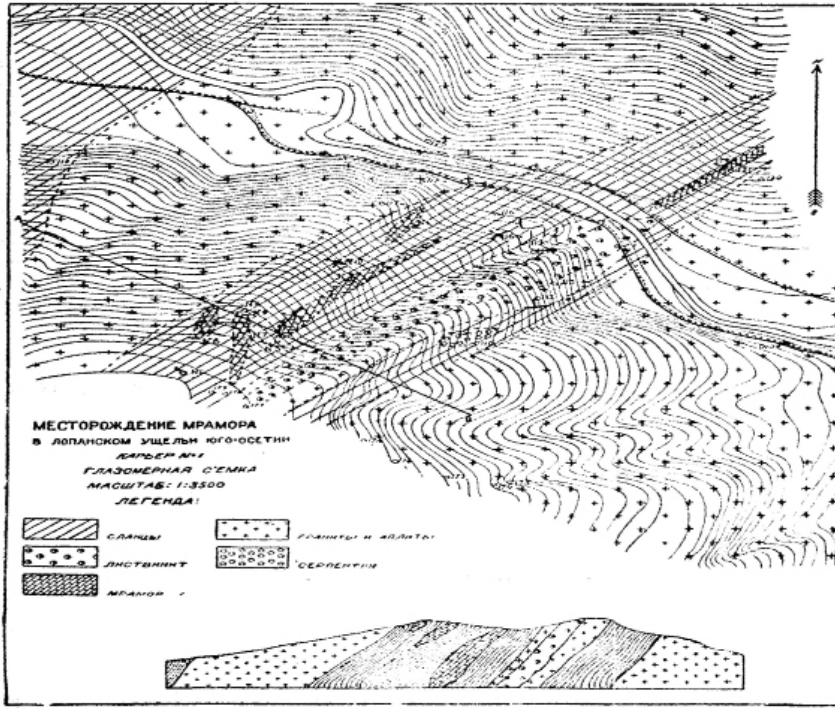
ყურადღებას იქცევს ის გარემოება, რომ სტრატეგიულ გეგმაში გაწერილია ეკონომიკური თანამშრომლობის ხელშეწყობა, საზღვართან მცხოვრებ მოქალაქეთა ჩართულობა, მაგრამ არ არის დაკონკრეტებული

საქმიანობის სფერო და აქცენტი მხოლოდ სავაჭრო ზონებზეა გაკეთებული. მნიშვნელოვანი იქნებოდა სტატიაში მოცემული სასარგებლო წიაღისეულის შესაძლო გამოყენებასთან დაკავშირებული ასპექტების განხილვა გარემოსდაცვითი და მდგრადი განვითარების თვალსაზრისით.

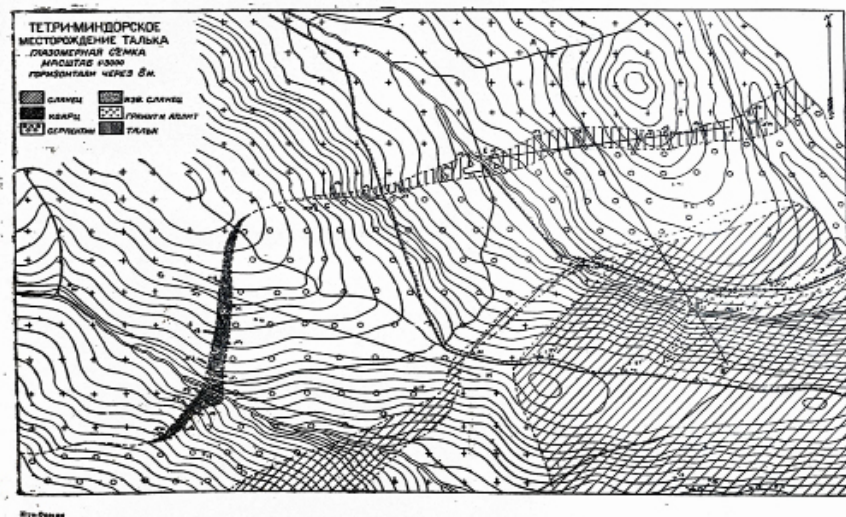
მდგრადი განვითარების სამივე ასპექტი - ეკონომიკური, სოციალური და ეკოლოგიური უკავშირდება კორპორაციულ სოციალურ პასუხისმგებლობას. „...სოციალური პასუხისმგებლობა წარმოადგენს კომპანიის მუდმივ პასუხისმგებლობას გარემოზე, უკეთესი სამუშაო ადგილების შექმნაზე, საზოგადოების ინტერესების გათვალისწინებაზე...“ (ხოფერია 2012: 16). მდგრადი განვითარების მიზნებში, რომელიც შემუშავებულია 193 ქვეყნის მიერ და 2030 წლის ბოლომდეა გაწერილი, ერთ-ერთია: „დედამიწის ეკოსისტემების დაცვა, აღდგენა და მდგრადი გამოყენება, ტყეების გონივრული მართვა, გაუდაბურების აღკვეთა, ნიადაგის დეგრადაციის შეჩერება და აღდგენა-გაუმჯობესება, ბიომრავალფეროვნების შენარჩუნება“.

ოკუპირებულ ტერიტორიებზე სასარგებლო წიაღისეულის არსებობა შესაძლებელს ხდის იქ სამრეწველო წარმოების აღდგენას. ყურადსაღებია სხვა ქვეყნების გამოცდილება. გაეროს ადამიანის უფლებების საბჭოს ერთ-ერთ მოხსენებაში აღნიშნულია, რომ ისრაელის მიერ პალესტინის ოკუპირებულ ტერიტორიებზე არსებული კომპანიები მონაწილეობენ პალესტინის ბუნებრივი რესურსების ექსპლუატაციაში და თუმცა გაერო ვერ გამართავს სასამართლო პროცესს ამ საკითხების გამო, აქ გახსნილ 206 საწარმოს საქმიანობას კორპორაციული პასუხისმგებლობა ეკისრება ადამიანის უფლებების დარღვევის კუთხით.

ამის გათვალისწინებით, აუცილებელია სახელმწიფოს მიერ ოკუპირებული ტერიტორიების შესახებ შემუშავებულ სტრატეგიაში გათვალისწინებული დონორებისა და ფონდების გამოყენება. მათი ძალისხმევა ხელს შეუწყობს საზღვრის ორივე მხარეს მცხოვრები თემისთვის/მოსახლეობისთვის კორპორაციული პროგრამების დანერგვას, მათი ცნობიერების ამაღლებას, ბუნებრივი რესურსების მდგრადი გამოყენების მნიშვნელობას, პროფესიული უნარების შექმნა-განვითარებას. იმედს ვიტოვებთ, რომ მაინც მოხდება გამყოფი ხაზის სხვადასხვა მხარეს მოხვედრილი მოქალაქეების, ერთ დროს მეზობლების, დაახლოება და ერთობლივი საქმიანობით საზოგადოების განვითარებაში წვლილის შეტანა.

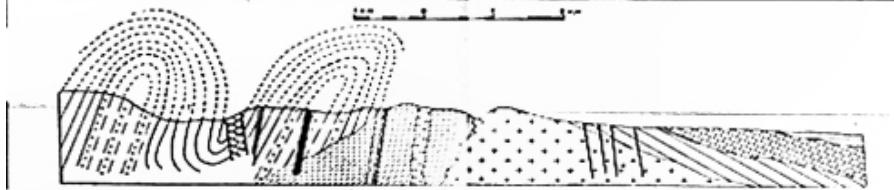
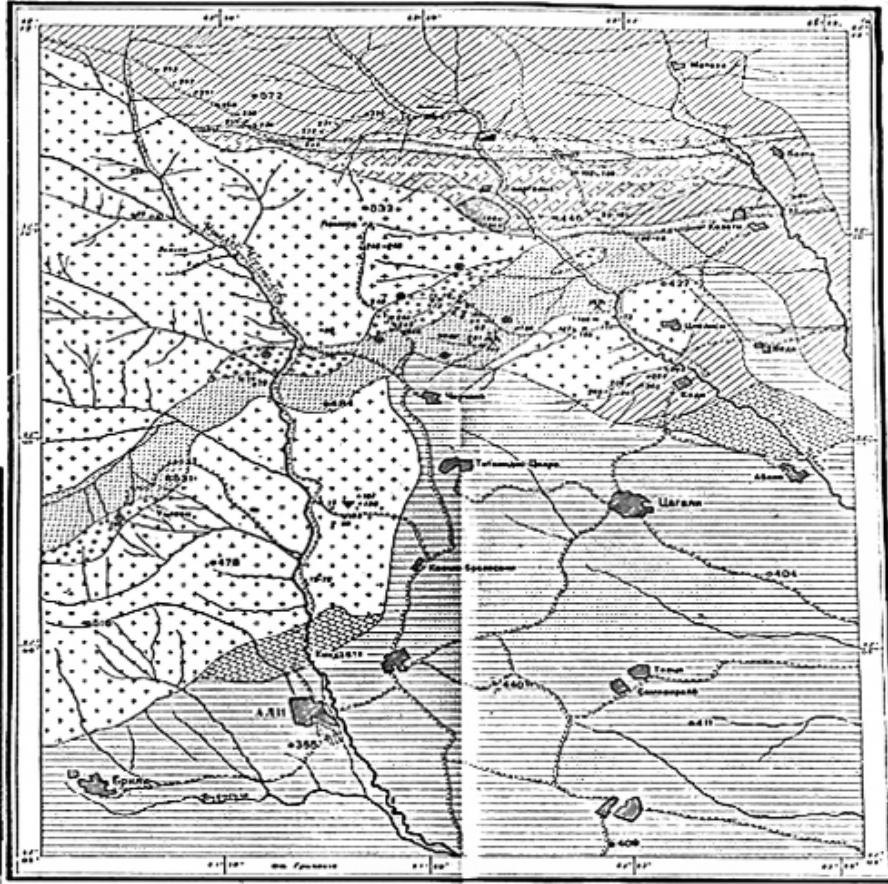


სურათი 1



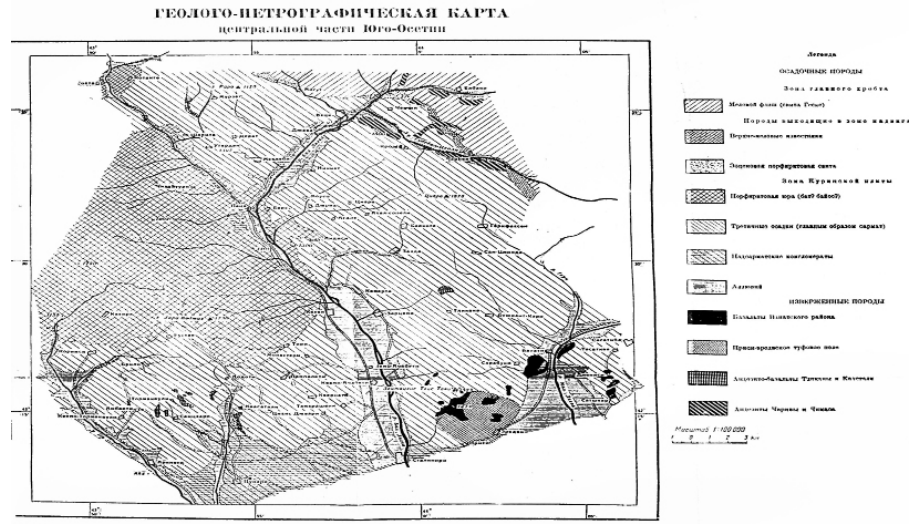
სურათი 2

ТЕОЛОГИЧЕСКАЯ КАРТА
Лопнского района Юго-Осетии
 Составили: А. Флоренский и Г. Барсанов в 1930 г.



МАСШТАБ: вертикальный 1:25,000

სურათი 3



სურათი 4

დამოწმებული ლიტერატურა და წყაროები

ბარსანოვი 1937: Барсанов Г.П., К минералогии Юго-Осетии, Ленинград, 1937.

გიულდენშტედტი 1962: გიულდენშტედტის მოგზაურობა საქართველოში, I. თბილისი, 1962.

გიულდენშტედტი 1964: გიულდენშტედტის მოგზაურობა საქართველოში, II. თბილისი, 1964.

დეკრეტი 1922: Декрет №2 Всегрузинского Центрального Исполнительного Комитета Советов и Совета Народных Комиссаров ССР Грузии Об образовании Автономной области Юго-Осетии, „Правда Грузии“, 22 апреля, № 34, 1922.

თოიძე 1990: თოიძე ლ., სამხრეთ ოსეთის ავტონომიური ოლქის შექმნა: ჟურნალი „მაცნე“ (ისტორიის სერია), №4. თბილისი, 1990.

თოფჩიშვილი 2002: თოფჩიშვილი რ., ქართველთა ეთნიკური ისტორია და საქართველოს ისტორიულ-ეთნოგრაფიული მხარეები. თბილისი, 2002.

ოთინაშვილი 2016: ოთინაშვილი ნ., ჰიდროაპელატივებით ნაწარმოები ტოპონიმები ფრონეს ხეობაში: ჟურნალი ქართული მემკვიდრეობა, ტ. XX. ქუთაისი, 2016.

პავლიაშვილი 1998: პავლიაშვილი დ., შიდაქართლის სოციალ-ეკონომიკური სტრუქტურა, ნაწილი I, მდ. პატარა ლიახვის ხეობა. თბილისი, 1998.

ფლორენსკი... 1936: Флоренский А. А., Барсанов Г. П., Геология, петрография и полезные ископаемые бассейна Лопанис-цхали в Юго осетии, Сборник IV, Л., 1936.

ქც 1973: ქართლის ცხოვრება: ბატონიშვილი ვახუშტი, აღწერა სამეფოსა საქართველოსა, IV. თბილისი, 1973.

ხოფერია 2012: ხოფერია ლ., კორპორაციული სოციალური პასუხისმგებლობის სახელმძღვანელო. თბილისი, 2012.

მდგრადი განვითარების მიზნები http://www.ungeorgia.ge/geo/sustainable_development_goals#.XqXpaikzZ0x (28.04.2020).

სახელმწიფოს სტრატეგია ოკუპირებული ტერიტორიების მიმართ. ჩართულობა თანამშრომლობის გზით

[http://gov.ge/files/224_31227_132584_SMR-Strategy-ge\(1\).pdf](http://gov.ge/files/224_31227_132584_SMR-Strategy-ge(1).pdf) (28.04.2020).

Доклад ООН об израильском бизнесе на оккупированных территориях https://islam-today.ru/blogi/ajdar_xajrutdinov/doklad-oon-ob-izrailskom-biznese-na-okkupirovannyh-territoriah/ (28.04.2020).