

**მარეთის ხეობის (ზემო აჭარა)
ისტორიული გზებისა და ტოპონიმიისათვის
/თედო სახოკიას კვლადგეული/**

**FOR THE HISTORICAL WAYS AND PLACE-NAME STUDIES
OF MARETI RAVINE
(UPPER ACHARA)**

ტარიელ ფუტკარაძე

აკაკი წერეთლის სახელმწიფო უნივერსიტეტი
საქართველოს წმიდა ანდრია პირველწოდებულის
სახელობის ქართული უნივერსიტეტი
საქართველო

Tariel Putkaradze

Akaki Tsereteli State University
St. Andrew the First-Called Georgian University
Georgia

ABSTRACT

The great public figure, ethnographer, writer, and translator Tedo Sakhokia, during a trip to Upper Adjara in August 1897, spent the first night after Khulo with others in Furtio (in the family of Kadi Efendi Beridze; p. 261); The second night - in Oladauri (in the family of Emin Efendi Kartsivadze; p. 266) 1. Passengers departed from Oladauri to Chirukha in 1 day; Passed villages: Oladauri, Makhalaketi (Makhalakidzes), Shubani, Tomasheti, Darchidzes, Tselati. Then, through Tokhauri and Guzlieti, they went up to Chirukh, on one side of which were the agars of the Shubani community (Adjarans), and on the other side were the Jinales (Shavshelis). Here, they spent the third night in one of the ravines of Chirukhi-Jinali.

The great ethnographer, lexicographer, and public figure Tedo Sakhokia and his companions moved from Chirukhi (and not - Matskvalti pastures!) To Skhalta gorge; On the way, they saw two beautiful lakes (Shratiani Lake and Karagoli) and spent three nights (fourth, fifth and sixth) at the Khimshiashvilis' summer cottage in Sarichair (p. 278).

On the last day, they visited the beauty of Skhalta gorge - Khikhani and spent the seventh night at the Khimshiashvili bar cottage - Kochaki (p. 288). On the eighth day t. Sakhokia recorded ethnographic material and stayed in Khikhadziri for the eighth night (p. 202). Sakhokia arrived in Skhalta via Kvatia; And from there to Tago, where he spent the ninth night.

On the tenth day, he returned to Khulo (cf. T. Sakhokia writes on page 305 that it took him a week to travel from Khulo to Khulo; in fact, it took him 10 days to travel from Khulo to Khulo). From these 10 days, the travelers spent only 2 days on the very interesting road from Oladauri to Sarichaira. During this period, T. Sakhokia did not have time at all to record ethnographic and onomastic material (for example, he had time to make scientific records in Furtio, Oladauri, Sarichair, Khikhadziri ... where he stayed for a few days, or even spent 1 night with his family).

საკვანძო სიტყვები: აჭარა, თედო სახოკია, შუახევი, შუბანი, ჩირუხი, მარეთი.

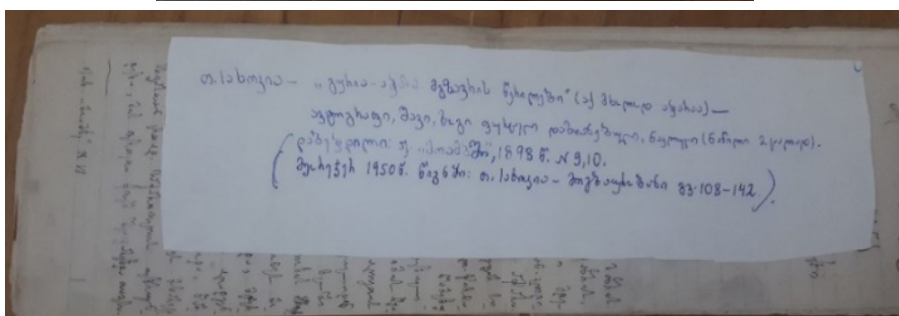
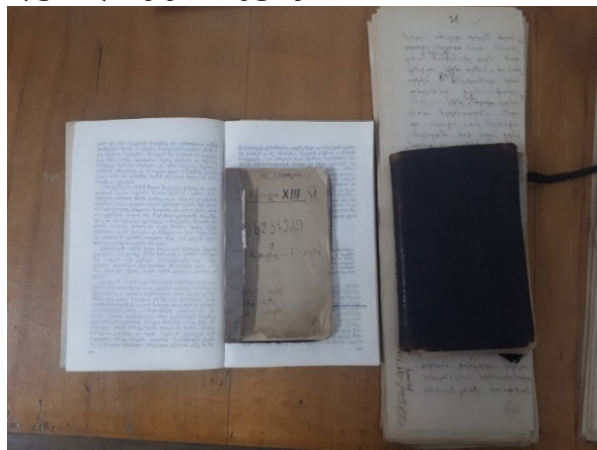
Keywords: Adjara, Tedo Sakhokia, Shuakhevi, Shubani, Chirukhi, Mareti.

ოდითგანვე რთულ გეოპოლიტიკურ ველში მცხოვრები მცირერიცხოვანი, თუმცა გამოკვეთილი ინდივიდუალობის მქონე ქართველი ერის 35-საუკუნოვანი ისტორია (კოლხას მეფე აიეტიდან დღემდე) შექმნა ძლიერი პიროვნებების მიერ ორგანიზებულმა უწყვეტმა თავდაცვითმა ომებმა და დაუღალავმა კულტურულ-საგანმანათლებლო ღვაწლმა. ჩვენი ერის ისტორიაში ერთ-ერთი ასეთი ღირსეული პიროვნებაა საზოგადო მოღვაწე, მწერალი, მთარგმნელი, ეთნოგრაფი, პუბლიცისტი თედო სახოკია.

საქართველოს ისტორიული კუთხეების შესწავლაზე, ზოგადად, საქართველოს ისტორიისა და კულტურის წარმოჩენაზე ორიენტირებულ ჟურნალ „მოამბე“¹ მესვეურებთან შეთანხმებით 1897 წლის ივლის-აგვისტოში, 29 წლის თედო სახოკიამ, ეთნოგრაფიული და ონომასტიკური მასალის ჩასაწერად იმოგზაურა გურიასა და აჭარაში. საკუთრივ ზემო

¹ „მოამბე“ – 1894-1905 წლებში თბილისში გამოცემული ქართულენოვანი ყოველთვიური საზოგადოებრივ-პოლიტიკური, სამეცნიერო და ლიტერატურული ჟურნალი. ჟურნალის რედაქტორი იყო ალექსანდრე ჭყონია (ორი ნომრის დროებითი რედაქტორი იყო ალექსანდრე ჯაბადარი). ჟურნალს აფინანსებდა გამომცემელი: ნიკოლოზ ზესარიონის ძე ლოღობერიძე (ისტორიკოსი, ქუთაისის საადგილმამულო ბანკის მმართველი. მან თავისი ქონების დიდი ნაწილი დაუტოვა ქართველთა შორის წერა-კითხვის გამავრცელებელ და საისტორიო-საეთნოგრაფიო საზოგადოებებს). ჟურნალს ჰქონდა შვიდი განყოფილება: „ორიგინალი კაზმული მწერლობა, ლექსები და ხალხური სიტყვიერება“ (1), „ნათარგმნი კაზმული მწერლობა, ლექსები და ხალხური სიტყვიერება“ (2); „ისტორია, არქეოლოგია, მწერლობის ისტორია, ბიოგრაფია და ნეკრელოგი“ (3); „კრიტიკა, ბიბლიოგრაფია, სალიტერატურო მიმოხილვა და საბაასო“ (4); „ეთნოგრაფია, ლინგვისტიკა, მოგზაურობა“ (5); „ფილოსოფია, მეცნიერება, საერო განათლება, მეურნეობა, ექიმობა“ (6); „პუბლიცისტიკა, ეკონომიკა, კანონმდებლობა და პოლიტიკა“ (7). „მოგზავრის შენიშვნების“ („მოგზავრის ჩანაწერების“) ზოგადი სახელით სწორედ მე-5 განყოფილებაშია დაბეჭდილი: ლადო აღნიაშვილის „სპარსეთი და იქაური ქართველები“, ივანე ბექურაულის „ტბათანიდან წოვათამდე“, თედო სახოკიას ათეულობით წერილი საქართველოს კუთხეების შესახებ, ნიკო ჯანაშიას წერილები აფხაზეზის/აფხაზეთის შესახებ და სხვ. ასევე, ივანე მარგიანის, გრიგოლ ყიფშიძის, პეტრე ჭარაიას და სხვათა საინტერესო წერილები ქართველური ენობივი სამყაროს შესახებ; იხ.: „მოამბე“, 1904, #1 <http://dspace.gela.org.ge/bitstream/123456789/5624/1/moambe%201-1904.pdf>

აჭარა მოიარა 1897 წლის 1 აგვისტოდან 24 აგვისტომდე პერიოდში², აქედან მხოლოდ ერთი დღე იყო შუბნის თემის ტერიტორიაზე. ეს ერთი დღეც ფაქტობრივად მოუწია ოლადაურიდან (მდინარე ჩირუხისწყლის ხეობის შუა წელში არსებული სოფელი) ალპურ საძოვრებამდე 30-კილომეტრიანი გზის გავლას. მიუხედავად ამისა, მის მიერ 123 წლის წინ ჩაწერილი მასალა მეტად ფასეულია. დაზუსტებას ითხოვს მხოლოდ ცალკეული საკითხები; პირველ რიგში, რამდენიმე ადგილის სახელის (ტოპონიმის) ლოკალიზაცია. გურია-აჭარაში მოგზაურობისას მკვლევარი პატარა უბის წიგნაკში ფანქრით იწერდა ეთნოგრაფიულ/ონომასტიკურ მონაცემებს (ჩაწერის დრო, პუნქტებს შორის სავარაუდო მანძილი, მასპინძელი/რესპონდენტი, ადგილობრივი ყოფის მახასიათებლები, ონომასტიკა...). თავის ჩანაწერებს თ. სახოკია ერთგან „დღიურს“ უწოდებს³, „უბის წიგნაკის“ ჩანაწერების საფუძველზე ცნობილი ერთნოგრაფი წლების განმავლობაში ქმნიდა სამეცნიერო ხასიათის გამოკვლევებს აჭარა-გურიის შესახებ და, რედაქტორთან შეთანხმებისამებრ, დროულად ბეჭდავდა ჟურნალ „მოამბეში“. თედო სახოკიას ხელისგულის ხელა „უბის წიგნაკები“ მეღნიით შესრულებული ხელნაწერებისა და 1985 წელს გამოქვეყნებული წიგნის ფონზე ვიზუალურად ასე გამოიყურება:



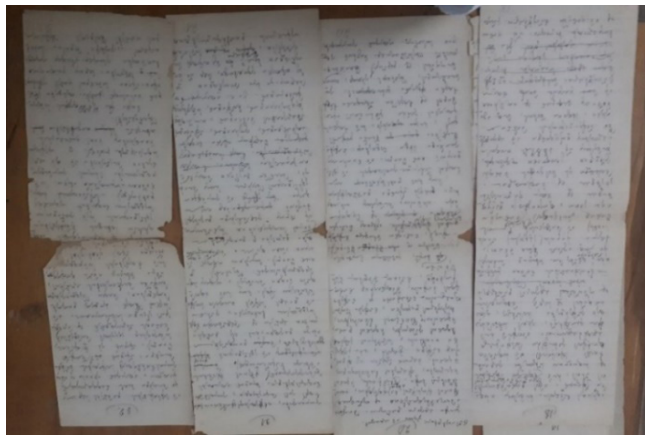
² თ. სახოკია, მოგზაურობანი, თბ., 1985, გვ. 170, 310.

³ თ. სახოკია ერთგან საგანგებოდ აღნიშნავს, რომ უბის წიგნაკში მასალას იწერს ფანქრით. 1985 წელს გამოქვეყნებული წიგნის 151-ე გვერდზე უბის წიგნაკის ჩანაწერებს „დღიურს“ უწოდებს.

უბის წიგნაკში 1997 წლის აგვისტოს დასაწყისში გაკეთებული ჩანაწერების საფუძველზე, თ. სახოკიამ ზემო აჭარის ერთი მხარის – ზორტიყელისა (ალპური აგარები) და ღორჯომის ხეობის – შესახებ პირველი ვრცელი ეთნოგრაფიული ხასიათის გამოკვლევა დაწერა 1897 წლის დეკემბერსა და 1898 წლის პირველ ნახევარში. შესაბამის უბის წიგნაკს ვერ მივაკვლიეთ, მაგრამ ამ წლებით დათარიღებული ვრცელი წერილის ხელნაწერი ინახება ხელნაწერთა ეროვნულ ცენტრში – თედო სახოკიას პირად საარქივო ფონდში. თ. სახოკიას ხელნაწერი დაწერილია ვიწრო და გრძელ ფურცლებზე. ორ დიდ საქაღალდეში (#164, #165) წარმოდგენილია 281 ფურცელი; ამათგან მხოლოდ 165-ე საქაღალდეშია აჭარის მასალები (ისიც ნაკლებად). საქაღალდის აღწერილობა ასე გამოიყურება:

აქვე აღვნიშნავ:

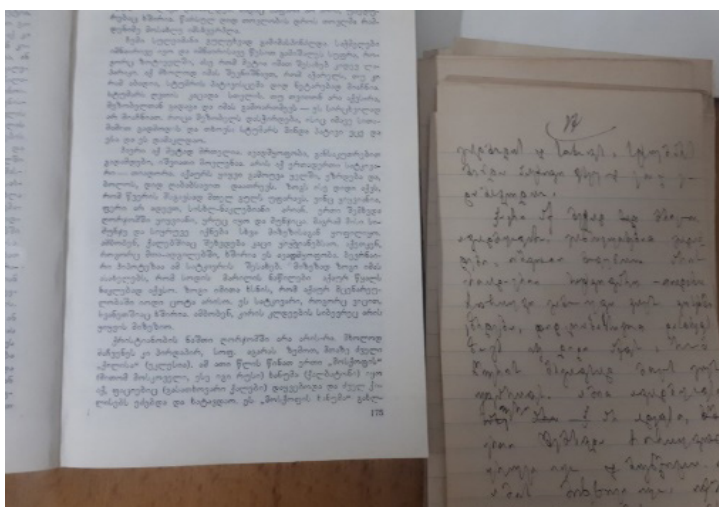
თ. სახოკიას ოჯახმა, კერძოდ, თ. სახოკიას შვილიშვილმა, პროფ. შუქია აფრიდონიძემ შემორჩენილი ხელნაწერების ძირითადი ნაწილი 1979 წელს გადასცა ხელნაწერთა ეროვნულ ცენტრს, მცირე ნაწილი კი - ქართული ლიტერატურის მუზეუმს (უბის წიგნაკებისა და ხელნაწერების ამჟამინდელი ადგილსამყოფელის შესახებ ინფორმაცია მოგვაწოდა თავად ქ-ნმა შუქია აფრიდონიძემ, რისთვისაც მას დიდ მადლობას მოვახსენებთ). 2020 წლის 7 ივლისს ვიყავი ლიტერატურის მუზეუმში. აქ არსებული არც ერთი ხელნაწერი არ არის აჭარა-გურიაში მოგზაურობის შესახებ. გურია-აჭარის მასალები დაცულია მხოლოდ ხელნაწერთა ეროვნულ ცენტრში⁴.



წარმოდგენილი ხელნაწერი ტექსტის რედაქტირებული ვარიანტი ავტორმა მალევე დაბეჭდა 1898 წლის „მოამბის“ მე-10 და მე-11 ნომრებში⁵ გურია-აჭარაში მოგზაურობის XV და XVI წერილების სახით.

⁴ პანდემიის გამო შეზღუდვების მიუხედავად, თ. სახოკიას პირად ფონდზე მუშაობის საშუალება მომცა ცენტრის დირექტორმა პროფ. ზაზა აბაშიძემ, რომელსაც დიდ მადლობას მოვახსენებ; მადლიერებას გამოვხატავ, ასევე, ფონდების გულისხმიერი მცველის, ქ-ნ ესმა მანიას მიმართ, რომელმაც დიდი სამსახური გამიწია.

⁵ გურია-აჭარა (მგზავრის შენიშვნები), ზორტი ყელიდან ხულომდე, XV-XVI „მოამბე“, 1998, #10, გვ. 25-50.



საგანგებოდ აღვნიშნავ, რომ ჟურნალ „მოამბეში“ 1898 წელს დაბეჭდილი მასალა და მისი შესაბამისი წყარო – ხელნაწერი, ერთმანეთისაგან გარკვეულწილად სხვაობს; უფრო სრულყოფილი და დახვეწილია გამოქვეყნებული ტექსტი; შდრ., მაგ.:

1898-1900 წლებში ჟურნალ „მოამბეში“ დაბეჭდილი ტექსტი მცირეოდენი ცვლილებებით ორჯერ გამოქვეყნდა წიგნში: თედო სახოკია, მოგზაურობანი, თბ., 1950 (რედაქტორი აკადემიკოსი გიორგი ჩიტაია); თედო სახოკია, მოგზაურობანი, თბ., 1985 (რედაქტორი აკადემიკოსი გიორგი ჩიტაია).

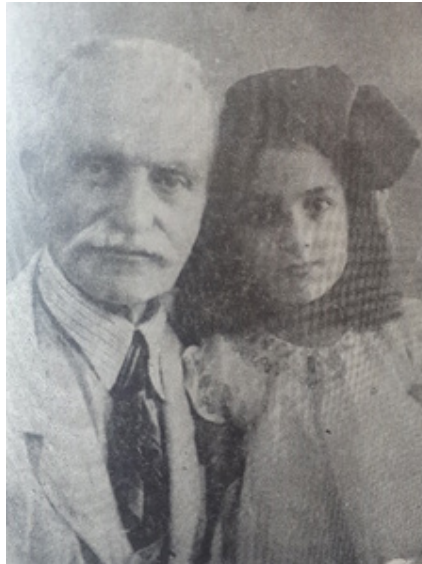
გურია-აჭარის შესახებ თ. სახოკიას XVII წერილი დაიბეჭდა 1900 წლის ნოემბერში: გურია-აჭარა (მგზავრის წერილები: ხულო, აჭარის წარსული), XVII: სოფელი ხულო და აჭარის წარსული. „მოამბე“, 1900, #11 (ნოემბერი), გვ. 1-26).⁶

თ. სახოკიას მომდევნო ორი, XVIII და XIX, წერილი, რომელიც ეხება „აწინდელ აჭარას“ (აჭარის ადმინისტრაციული დაყოფა, გადასახადები, სწავლა-განათლება, ოჯახი და ცოლქმრობა, სამოსელი, ჯანმრთელობა და მკურნალობა...), „მოამბეში“ არ დაბეჭდილა, თუმცა მათი რიგითი ნომრები „მოამბემ“ გაითვალისწინა და გამოტოვა. ეს სტატიები „დღიურს“ არ მიჰყვება; ისინი აჭარის შესახებ გვიან შექმნილი ეთნოგრაფიული ხასიათის გამოკვლევებია. დასახელებული ორი სტატია არ ჩანს არც თ.სახოკიას ბიბლიოგრაფიაში (იხ. თ. სახოკია, კრებული, თბ., 1969, გვ. 245-296). ამჟამად ჩემს ხელთ არსებული ინფორმაციის საფუძველზე ვფიქრობ, თ. სახოკიამ ისინი პირველად გამოაქვეყნა 1950 წელს გამოცემულ წიგნში: „მოგზაურობანი“ (იხ. აჭარის განყოფილება, VI და VII წერილები: 158-181; 182-193; იხ., ასევე, 1985 წლის გამოცემა, გვ. 202-231 და 232-247).

⁶http://dspace.nplg.gov.ge/handle/1234/155821?fbclid=IwAR1Vw7Jc5j7WhFz4Wu56gupZ2_1x1R-spOAYr0KzG5zXkY3Z_Y_6erI3vLQU.

1897 წლის „დღიურის“ საფუძველზე შექმნილი მომდევნო ორი: XX და XXI წერილები „მოამბე“ დაბეჭდა 1901 წლის მაისში: „გურია-აჭარა (მგზავრის შენიშვნები: ხულოდან ფურტიომდე; თამარ მეფის ხსოვნა; ფურტიო...), „მოამბე“, 1901, #5, გვ. 24-45.⁷ არქივში არ იძებნება არც 1897 წლის უბის წიგნაკი და არც ამ წერილების ხელნაწერი.

გურია-აჭარის შესახებ თ. სახოკიას XXII წერილია „მარატის ხეობა“. აქ მიმოხილულია ჩვენთვის საინტერესო მარეთის ხეობა. „დღიურის“ საფუძველზე დაწერილი ეს სტატია დაიბეჭდა 1901 წლის აგვისტოში, „მოამბის“ VIII ნომერში.⁸ 1950 და 1985 წლებში გამოცემულ წიგნში („მოგზაურობანი“) „მარატის ხეობა“ შესულია აჭარის განყოფილების X წერილად (გურიის განყოფილება მოიცავს 12 წერილს).



ევროპაში განათლება მიღებული დიდებული ეთნოგრაფი თედო სახოკია, როგორც წესი, დეტალურად აღწერს შესწავლილ მხარეებს. გურია-აჭარაში მისი ჩანაწერები უდიდესი განძია ქართველოლოგიისათვის, ასევე, საქართველოს ეკლესიის ისტორიის, ზოგადად, ქრისტიანობისა და მუსლიმანობის ისტორიის მკვლევართათვის. ჩვენი კვლევის კონტექსტში დიდად ფასეულია აჭარის შესახებ მის მიერ ჩაწერილი ეთნოგრაფიული და ონომასტიკური დეტალური მასალა. დეტალურობის თვალსაზრისით გარკვეულ გამონაკლისს წარმოადგენს ჩვენთვის საინტერესო XXII წერილი - „მარატის ხეობა“: თ. სახოკიას ამ მნიშვნელოვან გამოკვლევაში მწირია დოკუმენტური მასალა. სამწუხაროდ, ვერ მივაკვლიე ვერც „მარატის ხეობის“ „დღიურს“ (უბის წიგნაკს) და ვერც გრძელ ფურცლებზე მეღნიით

⁷ გურია-აჭარა (მგზავრის შენიშვნები), XX „მოამბე“, 1901, #5 (მაისი), გვ. 24-45. http://dspace.nplg.gov.ge/handle/1234/155845?fbclid=IwAR1wVTElq6doK-ybpb5Qmg7QBslxZ3xbDvg_jBIQGbfFLfiUmKXp-khw3Q

⁸ http://dspace.nplg.gov.ge/handle/1234/155849?fbclid=IwAR3g0b9n69Rz7LUHhifMpQdYJp6kgfr-YK-NZ8s_AOSvdr0kOmXieUqL2jFY

დაწერილ ხელნაწერს, რომლის საფუძველზეც მომზადდა 1901 წლის პუბლიკაცია. თ. სახოკიას შვილიშვილის, პროფესორ შუქია აფრიდონიძის, ცნობით, მან, 1979 წელს სახლში მომხდარი ხანძრის გამო, თ. სახოკიას ყველა არსებული ხელნაწერი ჩააბარა ხელნაწერთა ეროვნულ ცენტრსა და ლიტერატურის მუზეუმს. არცერთ დაწესებულებაში არ აღმოჩნდა 1897 წლის „დღიური“ და მარეთის ხეობის შესახებ დაწერილი წერილის ხელნაწერი (შესაბამის საქალაქურ აქტებს, რომ ხელნაწერი ნაკლულოვანია). ჩანს, „მარატის ხეობის“ ხელნაწერი მანამდე დაიკარგა, ვიდრე თ. სახოკიას ხელნაწერებს თავს მოუყრიდა ქ-ნი შუქია აფრიდონიძე. დავძენ იმასაც, რომ ჩვენამდე ვერ მოაღწია 1897 წლის ვერც ერთმა იმ უბის წიგნაკმაც, სადაც თ. სახოკია აკეთებდა ჩანიშვნებს გურია-აჭარაში მოგზაურობის დროს (სხვა „უბის წიგნაკები“ დაცულია ხელნაწერთა ეროვნულ ცენტრში).

ზემოთ წარმოდგენილი ინფორმაცია ასე შეიძლება შევაჯამოთ:

ჟურნალი „მოამბე“ დაინტერესებული იყო, პერიოდულად და დროულად დაეხედა გამოკვლევები საქართველოს განაპირა კუთხეების შესახებ. აჭარის შესახებ 1997 წელს ჩაწერილი ეთნოგრაფიული მასალების საფუძველზე შექმნილი თ. სახოკიას პირველი გამოკვლევა სტატიად დაიბეჭდა 1898 წლის შემოდგომაზე; მეორე – 1900 წლის შემოდგომაზე, მესამე და მეოთხე კი – 1901 წლის აგვისტოსა და შემდგომ თვეებში. საკუთრივ მარეთის ხეობის შესახებ უბის წიგნაკში 1897 წლის აგვისტოში ფანქრით ჩაწერილი ინფორმაციის საფუძველზე გამოკვლევის დაწერა ავტორმა ვერ შეძლო ოთხი წლის განავლობაში – 1901 წლის შუა პერიოდამდე („დღიურის“ საფუძველზე სამეცნიერო გამოკვლევის მომზადებას დიდი დრო ესაჭიროება!). აღვნიშნავთ იმასაც, რომ 1901 წელს დაბეჭდილი სტატია თითქმის უცვლელად მეორდება „მოგზაურობის“ ორივე გამოცემაში.⁹

„მარატის ხეობის“ შესახებ 1901 წელს გამოქვეყნებული წერილის ინფორმაციებისა და საარქივო მასალების შეჯერებით ჩანს, რომ თ. სახოკიამ 1997 წლის აგვისტოს დასაწყისში მარეთის ხეობა (ოლადაურიდან ალპურ ზონამდე) გაიარა რუსეთის იმპერიის მიერ დანიშნულ ბათუმის ოლქის ზემო-აჭარის ადმინისტრაციის ხელმძღვანელთან, 59 წლის კაპიტან გიორგი ბერიძესთან ერთად.¹⁰ არალოგიკურია დავუშვათ, რომ ზემო აჭარის ადმინისტრაციის უმაღლესი პირი მარტო მიდიოდა ხულოდან

⁹ აჭარაში თ. სახოკიას მიერ ჩაწერილი ეთნოგრაფიული მასალის მიმოხილვისათვის იხ. ნ. კახიძე, თედო სახოკია და აჭარა, სამხრეთ-დასავლეთ საქართველოს ეთნოლოგიის პრობლემები, VI, ბათუმი, 2018, გვ. 7-34.

¹⁰ „ზემო აჭარის ნაწილის უფროსი ალ. ბერიძე“ - თ. სახოკია ასე მოიხსენიებს 1897 წელს რუსეთის იმპერიის ბათუმის ოლქის ზემო აჭარის ადმინისტრაციის უფროსს, პირს, რომელმაც 1890 წელს დაიკავა ხიმშიაშვილების ისტორიული თანამდებობა. სინამდვილეში მისი სახელია გიორგი (კაპიტან გიორგი ბერიძის ბიოგრაფია იხ. ქვემოთ). თ. სახოკია კაპიტან ბერიძეს ზოგან იხსენიებს როგორც: „ზემო აჭარის ნაწილის უფროსი“, ზოგან - ხულოს მაზრის უფროსი... (თ. სახოკია, მოგზაურობანი, 1985, 142; 265). 1990 წელს გიორგი ბერიძემ ამ თანამდებობაზე შეცვალა ნესტორ გრიგოლის ძე კანდელაკი (იხ. კავკასიის კალენდარი, 1889, გვ. 125).

file:///D:/0.%20%E1%83%90%E1%83%AE%E1%83%90%E1%83%9A%E1%83%98%20%E1%83%AC%E1%83%98%E1%83%92%E1%83%9C%E1%83%94%E1%83%91%E1%83%98/18.%20achara/Caucasus_calendar_1888_for_1889.pdf

მარეთის ხეობის ალპურ სამოვრებამდე, რადგან მე-19 საუკუნის ბოლოს აჭარა-გურიაში ხშირი იყო ყაჩაღობა. ფირალების საფრთხის შესახებ თავად თ.სახოკიაც არაერთხელ წერს მოგზაურობისას. დიდი ალბათობით, ბათუმის ოლქის ზემო აჭარის ნაწილის უფროსს თან ახლდნენ: თანაშემწე, ხულოს ბოქაული და რამდენიმე პოლიციელი (ასე იყო, მაგ., ბახმაროში გიორგი ბერიძის ასვლისას; თ. სახოკია, 1985, გვ. 130; იხ. ასევე, გვ. 203). მოკლე დროში ასეთ შემადგენლობასთან ერთად გადაადგილებისას თ.სახოკიას შეეძლო, დაეფიქსირებინა მხოლოდ მანძილი, დრო და ღამისთევის ადგილები. ხელისუფლების პირველ პირთან ერთად სწრაფი მოგზაურობის პირობებში შეუძლებელია, მკვლევარმა დეტალურად, ზუსტად აღწეროს მოცემული ხეობის ტოპონიმიკა და ზუსტი ჩანაწერები გააკეთოს აქაური მოსახლეობის ეთნოგრაფიული ყოფის შესახებ; შესაბამისად, ლოგიკურია, რომ თ. სახოკიას წერილის („მარატის ხეობა“) ძირითად ნაწილს შეადგენს: ემინ-ეფენდი ქარცივამის ოჯახური ყოფის ეთნოგრაფიული აღწერა (აქ ღამე გაათია და ჰქონდა დაკვირვების საშუალება), ფურტიოდან ხიხანამდე გზის ფრაგმენტული დახასიათება, ჩირუხისწყლისა და სხალთისწყლის ხეობების ფლორისა და გეოგრაფიული გარემოს (მთები, ტბები...) და არა - აქაური ტოპონიმიის აღწერა; ალპურ ზონაში საზაფხულოდ ასული საზოგადოებების აგარების (საზაფხულო დასახლებების) ზოგადი დახასიათება; ასევე: მარეთის ხეობისა და ხიხანის ციხის ლეგენდები და ხიმშიაშვილების ტრაგიკული პერსპექტივის მქონე ვრცელი ისტორია (სამი ღამე გაათენა ხიმშიაშვილთა აგარაკზე). „მომბეში“ გამოქვეყნებულ სტატიაში ჩართულია მხატვრული და პუბლიცისტური ეპიზოდებიც. „მარატის ხეობის“ შესახებ გამოკვლევაში შედარებით ზუსტადაა მოცემული მგზავრობის დრო, მანძილი და ღამისთევის ადგილები, მაგრამ ეთნოგრაფიული და ონომასტიკური მასალა გაცილებით მწირია გურიისა თუ აჭარის სხვა ხეობების მონაცემებთან შედარებით. რაც არის, ისიც დაუზუსტებელია. ეს გარემოება თ. სახოკიას მიერ გავლილი გზის სხვადასხვაგვარი ინტერპრეტაციის საფუძველს ქმნის.

წარმოდგენილ გამოკვლევაში ჩვენი მიზანია, დავაზუსტოთ თედო სახოკიას (და გიორგი ბერიძის) მიერ ოლადაურიდან ხიხანამდე გავლილი გზა და მოვახდინოთ დასახელებულ ტოპონიმთა ლოკალიზაცია. მსჯელობისას თ. სახოკიას მასალას ვიმოწმებ 1985 წლის „მოგზაურობანის“ მიხედვით.

მივყვით თედო სახოკიას ტექსტს:

ჩირუხის წყლის ხეობის სოფელ ოლადაურიდან ალპურის ზონის გავლით სხალთისწყლის ხეობისაკენ მიმავალ გზაზე ზემო აჭარის ადმინისტრაციის პირველმა პირმა (მხლებლებთან ერთად) და თ. სახოკიამ 1897 წლის აგვისტოს დასაწყისში პირველი ღამე გაათიეს ოლადაურში ემინ-ეფენდი ქარცივამესთან (დედაჩემის – ნათელა ვაშაყმაძის – ბების –

ფითნეთის – მამის ოჯახში).¹¹

თ. სახოკია წერს:

მეორე დღეს „ოლადაურიდან გამოსულებმა გავიარეთ რამდენიმე პატარა სოფელი (ხაზი ჩემია – ტ.ფ.) და შევუდექით საზაფხულო საძოვრების აღმართსაც. ამ აღმართთან ერთად იწყება საუცხოო ტყე სოჭისა... საცა ტყე თავდება, საძოვრები – ეგრეთ წოდებული მაწყვალთის (ხაზი ჩემია – ტ.ფ.) საძოვრები – იწყება. აქვე ხის ჯარგვლები, ანუ ყიშლები, დგას საქონლისა და ადამიანის სადგომად... ყიშლებს გარშემო ცოტად თუ ბევრად აკრავს ტყე, მაგრამ რაც უფრო შორდებით, ტყე თანდათან ისპობა და გამოდიხართ წმინდა ალპურ საძოვრებზე (ხაზი ჩემია – ტ.ფ.), რომლებიც შეფენილია მთების კალთებსა და ქედებზე. ამ მთის სივრცეზე გამოსვლისთანავე ვაკის გაკვალული გზა იკარგება (ხაზი ჩემია – ტ.ფ.) და მის ადგილს იჭერს ბილიკები. მთა ამ ბილიკებით დაქსელილია და თუ პირდაპირ მიმართულებას აცდით, განსაკუთრებით ნისლ-ბურუსის დროს, მთელი დღე ივლით უგზო-უკვლოდ და დანიშნულ ადგილს მაინც ვერ მიაღწევთ. ამ შემთხვევისათვის მთავარი მიმართულების ბილიკს აქეთ-იქით მხარეზე ყოველი მიმართულებით ორი-სამი მხარის მანძილზე მიწაში ჩარჭობილია მოდიდო ქვები და მათი შემწეობით ადამიანი ადვილად პოულობს გზას... ადრეული ზამთარისათვის აქა-იქ კლდეზე დიდი ლოდებია კაცის მსგავსად აყუდებული, რომელსაც „ქვა-კაცას“ ეძახიან და რომელსაც მთაზე თოვლის დროს იგივე დანიშნულება აქვს, რაც მეზღვაურთათვის ზღვაზე კანდელს... ამ მთაზე აჭარლებთან ერთად ამოდიან შავშელებიც“... (გვ. 268-269).

თ. სახოკიას ტექსტის მიხედვით, მოგზაურებმა მეორე დამე გაათიეს ალპურ საძოვრებზე; დილით მათ დაინახეს თეთრად გადაპენტილი კარჩხალის მწვერვალი, შემდეგ გაიარეს ორი ტბა (ბულაგოლი და ყარაგოლი), „დაუპირდაპირდნენ“ სოფელ კუნტიჯვარს და ჩავიდნენ სარიჩაირში, ხიმშიაშვილების აგარაკზე, სადაც დარჩნენ სამი დღე-ღამის განმავლობაში (გვ. 270-271).

ამ საინტერესო ჩანაწერში ერთი არსებითი წინააღმდეგობაა:

¹¹ ემინ-ეფენდი ქარცივაძე - ლომან-ეფენდი ქარცივაძის შვილი - დიდებული ქართული ოჯახი, რომელსაც დიდი გავლენა ჰქონდა ოსმალეთის მიერ ოკუპირებულ საქართველოში. ლომან-ეფენდი ქარცივაძის დამსახურებაა, რომ ზემო აჭარა - მთლად არ დაიცალა მუჰაჯირობით - რუსეთისა და ოსმალეთის ერთობლივი გეგმის შესაბამისად (ბიბლიოგრაფიისა და საკითხის ისტორიისათვის ვრცლად იხ., ტ. ფუტკარაძე, მ. ლაბაძე, ფ. ჩელები, მუჰაჯირობის რეალური ისტორია და ქართველ მუჰაჯირთა შთამომავლების დღევანდელი თვითაღქმა, 2020, Bulgarian Historical Review (იბეჭდება).



ოლადაურიდან მაწყვალთის საძოვრებისკენ ამავე გზაზე არ არის რამდენიმე პატარა სოფელი. გარდა ამისა, ოლადაურიდან მაწყვალთის საძოვრებისკენ სამარხილე გზა სოფლიდანვე ციცაბო აღმართით იწყება; ტყით დაფარულ ამ კილომეტრიან აღმართზე (იხ. სურათი) არასოდეს არსებულა ოლადაურის მსგავსი რამდენიმე პატარა სოფელი.

მოკლედ ოლადაურის ისტორიის შესახებ:

მე-16 საუკუნის მეორე ნახევრის ოსმალური აღწერის მიხედვით, სოფელი ოლადაური არ არსებობს (შდრ., აღწერილია: შუბანი, მაწყვალთა, კარაპეტი, უჩამბა, დაბაძველი, ფურტიო...). 1835 წლის ოსმალური აღწერის მიხედვით,¹² ოლადაურსა¹³ და ჯუმუშაურში¹⁴ ერთად მხოლოდ 13 კომლი ცხოვრობს¹⁵. ოლადაური პატარა სოფელია მე-19 საუკუნის დასასრულსაც; კერძოდ, ზაქარია ჭიჭინაძის ცნობით, 1889 წელს ოლადაურში იყო 15 კომლი, ჯუმუშაურში - 10.¹⁶ შდრ.: ამ დროისათვის ხეობაში საკმაოდ დიდი სოფლები იყო: ფურტიო (40 კომლი), ნენია (40 კომლი), დღვანი (40

¹² XIX ს-ის 30-იან წლებში სულთან მაჰმუდ II-მ ოსმალეთის იმპერიაში ჩაატარა მოსახლეობის აღწერა. ოგი მიზნად ისახავდა ქვეყანაში სამხედრო პოტენციალის შესწავლას, ამიტომ 1835 წელს აღწერილ იქნა აჭარის ყველა სოფლის ყველა მამაკაცი (ასაკის მიუხედავად). ოსმალურენოვანი მასალა თარგმანითურთ მოგვიზადა პროფ. ზაზა შაშიკაძემ 2020 წლის 20 ივლისს, რისთვისაც მას დიდ მადლობას მოვასხენებთ.

¹³ ზ. შაშიკაძე ფიქრობს, რომ, ხელნაწერის მიხედვით, სოფლის სახელი შეიძლება წავიკითხოთ, როგორც - ოლადაური, ოლუდაური.

¹⁴ ხელნაწერში ფიქსირებულია „ჩამაშაური“ ზ. შაშიკაძის აზრით, ეს დღევანდელი სოფელი ჯუმუშაურია. მისივე აზრით, ამოსავალია ხელნაწერის ვარიანტი, რომელიც შემდგომში შეიცვალა თურქულის გავლენით.

¹⁵ ზ. შაშიკაძე, მ. მახარაძე, აჭარის ლივის ვრცელი და მოკლე დავთრები, თბ. 2011, გვ. 52-81. მაგ., შუბანში (იორამის ციხის რაბათში) ცხოვრობენ (დასახელებულია კომლების პირველი პირები): მახარაბელ ძე გაბრიელისა, ანოსიმი (ძმა მისი), გოგიჩა ძე აბარნუდისა, ელისე (ძმა მისი), ფირანი ძე ლევანისი, გაბრიელ (ძმა მისი), ოსეფა ძე შაქარისი, იოანე (ძე მისი), ნონია (ძე ამროსისა), მახარაბელ (ძე მისი), სურა, დანიელ (ძმა მისი), მახარაბელ ძე სევერიანესი, ზადირა ძე ალისუნისა, ვარძელი გუგულიისა (სულ 15 კომლი). იორამას ციხის ანუ შუბნის ციხის ამჟამინდელი სახელწოდებაა გოგოლაურის ციხე.

¹⁶ „1855 წ. აქედამ რამდენიმე კომლი ოსმალმა გადაასახლა წინააღმდეგობის გამო“ - ზაქარია ჭიჭინაძე, „მუსულმან ქართველობა და მათი სოფლები საქართველოში“ (გამოცემული იაკობ ალექსანდრეს ძე მანსვეტაშვილის საფასით), ტფილისი, 1913, გვ. 180).

კომლი), მაწყვალთა (40 კომლი) და დარჩიძეები (40 კომლი)... ზ. ჭიჭინაძე 1889 წელს არსებული სოფელ ოლადაურის შესახებ წერს: „ოლადაური, 15 კომლი. აქ ცხოვრებს მოხუცი ჰაჯილომან ეფენდი ქარცივაძე. ეს გაიზარდა სტამბოლში, იქ დიდი ადგილი ეკავა, ხონთქრის კარის ჯამეში ხოჯად იყო და უფროს მასწავლებლად სულთან მამულის სასულიერო სასწავლებელში 18 წელიწადს. ხანში შესვლის შემდეგ ეს თავის სამშობლოში დაბრუნდა და ხულაში სასულიერო სკოლა გამართა, სადაც 100-მდე ქართველ მოლებს ასწავლიდა. სულთნისაგან ამას თვეში ათი ოქრო პენსია ჰქონია. ეს რუსის მთავრობამაც პატივით მიიღო. ბევრი ძველებური ამბები იცის ამ პირმა, ნამეტურ გათათრების შესახებ.¹⁷ უეჭველია, რომ XVII-XIX საუკუნეებში სოფელ ოლადაურში 15 კომლზე მეტი მოსახლე არ ფიქსირდება.

ამრიგად, თ. სახოკიას ტექსტში საეჭვოა ან სამოვრების დასახელება, ან – სამოვრებამდე რამდენიმე სოფლის არსებობა. ვფიქრობ, ლოგიკურ ექვს ვერ დაეკვიმდებარება თ. სახოკიას ცნობა, რომ ოლადაურიდან ალპურ ზონამდე გზაზე ხელისუფლების წარმომადგენლებთან ერთად მიმავალმა ეთნოგრაფმა კიდევ რამდენიმე პატარა სოფელი გაიარა (ეს ფაქტი მოგზაურს არ დაავიწყებოდა!); შესაბამისად, საეჭვოა ალპურ ზონის სახელის სისწორე, მით უმეტეს, ავტორი მას ასე მოიხსენიებს: „ეგრეთ წოდებული მაწყვალთის სამოვრები“ (ვრცლად იხ., ქვემოთ).

ოლადაურიდან „ალპური ზონის აღმართამდე“ რამდენიმე სოფელი ამჟამინდელი შუბნის მიმართულებითაა:

ოლადაური > მახალაკეთი > დევთაბაგა > შუბანი > ტომაშეთი > წელათი > ჩირუხის მთის ალპური ზონა;

ოლადაური > მახალაკეთი > ერდვათი > იაკობაური > დარჩიძეები > ჩირუხის მთის ალპური ზონა.

ჩემი აზრით, ჩირუხისწყლის ხეობიდან სხალთისწყლის ხეობისაკენ მიმავალი ხელისუფლების პირველი პირის ცხენოსანთა ჯგუფმა ოლადაურიდან „რამდენიმე სოფელი“ სწორედ შუბნის (ტომაშეთის, წელათის, დარჩიძეების) ალპური სამოვრების მიმართულებით გაიარა და არა - მაწყვალთის სამოვრებისა. ხიხადირის სარიჩაირამდე გზაზე კი მოგზაურებმა ნახეს ჩირუხის მთაში არსებული შრატანის ან გასალიანის ტბა და სარიჩაირის თავზე არსებული ყარაგოლი (შავი ტბა). ვფიქრობ, გიორგი ბერიძემ აჭარლებსა და შავშელებს შორის დაპირისპირება მოაგვარა ჩირუხის ალპურ სამოვრებზე და არა - მაწყვალთის სამოვრებზე; შესაბამისად, მართალია თ. სახოკიას ცნობა, რომ ოლადაურიდან ალპურ სამოვრებამდე გზაზე რამდენიმე პატარა სოფელია, ხოლო მცდარია ალპური სამოვრების სახელი: 4 წლის შემდეგ დაწერილ წერილში

¹⁷ ზაქარია ჭიჭინაძე, „მუსულმან ქართველობა და მათი სოფლები საქართველოში“ (გამოცემული იაკობ ალექსანდრეს ძე მანსვეტაშვილის საფასით), ტფილისი, 1913, გვ. 180-181. მასალა ჩაწერილია 1889 წელს.

http://dspace.gela.org.ge/bitstream/123456789/5654/3/%E1%83%9B%E1%83%A3%E1%83%A1%E1%83%A3%E1%83%9A%E1%83%9B%E1%83%90%E1%83%9C%20%E1%83%A5%E1%83%90%E1%83%A0%E1%83%97%E1%83%95%E1%83%94%E1%83%9A%E1%83%9D%E1%83%91%E1%83%90%20%E1%83%93%E1%83%90%20%E1%83%9B%E1%83%90%E1%83%97%E1%83%98%20%E1%83%A1%E1%83%9D%E1%83%A4%E1%83%9A%E1%83%94%E1%83%91%E1%83%98%20_1_.pdf

მკვლევარს სოფლების სახელები აერია ერთმანეთში: ტექსტში „მაწყვალთის საძოვრების“ ნაცვლად უნდა იყოს „შუზნის საძოვრები“.

მაწყვალთის მკვიდრ პედაგოგს, ზ-ნი ნოდარ მაკარაძეს ეჭვი არ შეაქვს თ. სახოკიას წერილის იმ მონაკვეთში, სადაც მოგზაური ახსენებს „მაწყვალთის საძოვრებს“; პარალელურად ფიქრობს, რომ თ. სახოკიამ (კაპიტან ბერიძესთან ერთად) ოლადაურიდან გაიარა: დიდქვა, ნადიკვარი, თამარჭალა (ოლადაურის ზემო ნაწილში დამრეც ფერდობზე ამჟამად არსებული ორ-სამკომლიანი უბნები). ამ „სოფლების“ გავლის შემდეგ კი: დაგაზული (ციცაბო აღმართი) > მაწყვალთის ყიშლები (შედარებით გაშლილი სივრცე) > მაწყვალთის საძოვრები (მაღალი მთების ფერდობებზე არსებული ალპური ზონა): კორტოხის ფერდი (უმაღლესი წერტილის სიმაღლე დაახლოებით 2300 მ.) > ყელი (სიმაღლე: 2244 მ.) > უნაგირა (სიმაღლე: 2340 მ.) > ქურთინაომარი (სიმაღლე: 2700 მ.) და დაახლოებით ამავე სიმაღლის საჭილოფო, სადაც იყო აჭარლებსა და შავშელებს შორის სადავო საძოვრები (და არა - იაილები - ტ.ფ.). ნ. მაკარაძისვე მტკიცებით, თ. სახოკიამ და გ. ბერიძემ საჭილოფისა თუ ქურთინაომარის გადაღმა მხარეს გაათიეს ღამე¹⁸. ნ. მაკარაძის აზრით, დილით სწორედ ქურთინაომარიდან დაინახა თ. სახოკიამ კარჩხალის მთა. აქედან: იმერხევის ალპური საძოვრები (ამჟამინდელი თურქეთის მხრიდან) > მაჭარული (თურქეთის მხრიდან). მისივე აზრით, მაჭარულიდან თ. სახოკიას ჰქონდა ორგვარი შესაძლებლობა: (1) სოფელ ტომაშეთის გავლით: წელათი > ჩირუხი/ჯინალი > სარიჩაირი (სხალთის ხეობის სათავე); (2) მაჭარული > ლელვანის თავი > ჩირუხი/ჯინალი > სარიჩაირი (სხალთის ხეობის სათავე). ნ. მაკარაძე ფიქრობს, რომ ჩირუხიდან ხიხაძირის აგარებამდე გზაზე მგზავრებმა გზად ნახეს ორი ტბა; პირველი ტბა - „ბულა გოლი“ - შეიძლება იყოს შრატაიანი ან ამჟამად თურქეთის ტერიტორიაზე არსებული რომელიმე ტბა, მეორე კი არის სხალთის ხეობაში არსებული შავი ტბა („ყარაგოლი“).¹⁹

თედო სახოკიას (და გიორგი ბერიძის) მიერ გავლილი გზის წარმოდგენილ ამ საინტერესო ინტერპრეტაციას²⁰ რამდენიმე არსებითი დაბრკოლება ახლავს:

¹⁸ შდრ.: თ. სახოკია წერს, რომ ღამე გაათიეს ხევში და არა - ასეთ სიმაღლეზე.

¹⁹ თ. სახოკიას გავლილი გზის შესახებ ზ-ნმა ნ. მაკარაძემ თავისი თვალსაზრისი ჩამაწერინა 2020 წლის 15 ივლისს. ამავე წლის 31 ივლისს ჩვენ (ორივენი), ზ-ნ სულიკო მახარაძესთან ერთად ავედით მაწყვალთის საძოვრებზე. მანქანა დიდი წვალებით ავიდა ყელამდე (გადასასვლელია). შემდეგ მე და ზ-ნი ნოდარი ციცაბო აღმართით ავედით უნაგირა სერზე და წავედით ქურთინაომარისკენ. ნისლის გამო გზა, აგვერია დაახლოებით 2500 მეტრ სიმაღლეზე (ციცაბო დაღმართზე მანქანამდე ძლიერს ჩამოვადწიეთ).

²⁰ სასიხარულოა, რომ ჩემ მიერ თედო სახოკიას მოგზაურობის მარშრუტის, ასევე, კუნტიჯვარისა და ბებერაულის ეკლესიის თემების გააქტიურების შემდეგ სოციალურ ქსელში გაიზარდა ინტერესი ზემო აჭარის ისტორიული ძეგლებისა და მარეთის ხეობის ძველი გზების მიმართ. ზოგჯერ ეს ინტერესი გადადის დაუსაბუთებელ ინტერპრეტაციებში; მაგ., ზოგი ფიქრობს, რომ თ. სახოკიამ ოლადაურიდან ჩირუხისწყლის ხეობაში რამდენიმე სოფელი გაიარა კარაპეტის მიმართულებით და შემდეგ შავშეთისწყლის ხეობის გავლით გადავიდა სხალთისწყლის ხეობაში. ისტორიული გზების, ზოგადად, გეოგრაფიის, ასევე, თედო სახოკიას წერის სტილის ნაკლებმცოდნისათვის აღენიშნავ, რომ ოლადაურიდან „მაწყვალთის საძოვრებისკენ“ (ქურთინაომარისაკენ) წამსვლელი არ წავიდოდა კარაპეტის გავლით, რადგან ოლადაურიდან ადის ორი სამარხილე გზა მაწყვალთის იმ საძოვრებამდე (ქურთინაომარი, საჭილოფი), რომლებიც შეიძლება სადავო ყოფილიყო აჭარლებსა და შავშელებს შორის. მაწყვალთა > სამზიარის დასახლება > გამოღმა კარაპეტი >

(1) ოლადაურის ცენტრიდან, კერძოდ, ქარცივაძეების უბნიდან, ერთი სამარხილე გზა გაივლის ოლადაურის რამდენიმე სხვა უბანს: მაკარაძეების უბანი > ნაჩამურები > დიდქვა; შემდეგ: სოჭინარი (სათიბი, ადრე რამდენიმე სოჭი ყოფილა) > ნადიკვარა (ოლადაურის უბანი) > თამარჭალა (ოლადაურის უბანი) > სამელო (სათიბი) > მოზრითი (სათიბი) > ნაბოლოკვარი (სათიბი) > ავანზნის პირები (ყიშლები) > ქუშინარი (სათიბი)...²¹

მეორე სამარხილე გზა: ოლადაური (ნაჩამურები) > საწუმპარა > დაგაზულები > ქუშნარი. აქედან გზა მიდის როგორც მაწყვალთის აგარებისკენ, ასევე, საჭილოფსაკენ.



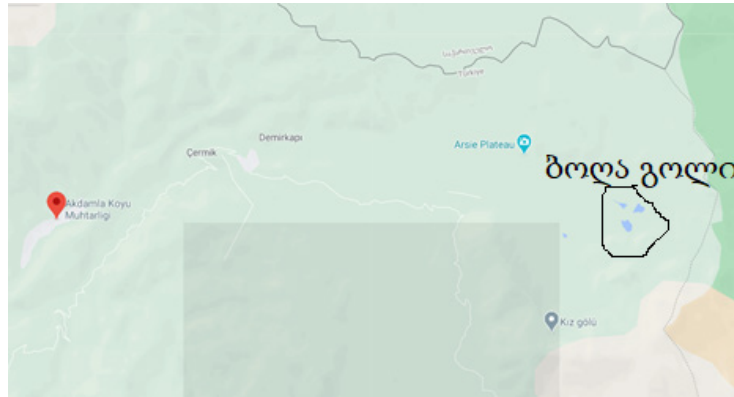
ადგილობრივთა ინფორმაციით, 120 წლის წინ საერთოდ არ იყო დასახლება ნაჩამურებში, თამარჭალასა და ნადიკვარაში; მაგ., ილია ქარცივაძისა და ოთარ ფუტკარაძის ცნობით, თამარჭალაში პირველი სახლი აშენდა 1934 წელს. ნადიკვარაში - 1935 წელს. გარდა ამისა, შეუძლებელია, სოფლის პატარა უბანი (მაგ., დიდქვა) თ. სახოკიას ცალკე სოფლად მოსჩვენებოდა (მაშინ როცა, მიმდებარე ოლადაურისხელა სოფელი ჯუმუშაური საერთოდ არ ახსენა).

(2) ნაკლებლოგიკურია, ასევე, თ. სახოკიას (და ჯგუფის) მიერ გზად ნანახი (და არა - შორიდან დანახული) პირველი ტბის (ბულა-გოლის) ძიება ამჟამინდელი თურქეთის ტერიტორიაზე, რამდენადაც არსიანის ძირში არსებული „ბოლა-გოლი“ არ არის ჩირუხიდან სხალთისწყლის ხეობისაკენ მიმავალ გზაზე; მეტიც, არსიანის უმაღლესი მწვერვალის ძირში არსებული სამი ტბა შავშეთიდან ჩირუხისაკენ თუ სარიჩაირისაკენ მომავალი გზების

გაღმა კარაპეტი > კარაპეტის ჭალები > მაწყვალთის აგარები გზას იყენებდნენ მაწყვალთის აგარებში (იაილებში) წამსვლელი გლეხები - ის ოლადაურელები, რომელთა საზაფხულო აგარები იყო მაწყვალთის იაილებში. გარდა ამისა, ის ვინც ჩირუხისწყლის ხეობიდან შავშეთისწყლის ხეობის გავლით წავიდოდა სხალთისწყლის ხეობაში, ათეულობით კილომეტრით ულოგიკოდ დაიგრძელებდა სავალს. ასეთი მარშრუტის არჩევის შემთხვევაში, გამორიცხულია ერთ დღეში ვინმემ ცხენით დაფაროს სამი მდინარის სათავეების გავლით არსებული ურთულესი ბილიკები, ხშირ შემთხვევაში კი გაუვალი ტყე და ბუჩქები, რომლებიც არის „მაწყვალთის სამოვრებიდან“ ხიხამირის სარიჩაირამდე (იხ. ქვემოთ).

²¹ მიკროპოტოპონიშთა თანამიმდევრობა 2020 წლის 31 ივლისსა და 30 აგვისტოს ჩამაწერინეს მაწყვალთელმა ნოდარ მაკარაძემ (65 წლის), ოლადაურელებმა: ილია ქარცივაძემ (ლომან ეფენდი ქარცივაძის შთამომავალმა), ოთარ მაკარაძემ (80 წლის) და ქ-ნმა თინა მაკარაძემ.

მარჯვნივაა და ოლადაურიდან თუ მაწყვალთის სამოვრებიდან მომავალი ადამიანი იქ ვერ მოხვდება.



შავშეთიდან დემირყაფისაკენ წამოსულმა ადამიანმა კი გზიდან საგანგებოდ მარჯვნივ თუ არ გადაუხვია, ბოლა-გოლის ტბებს ვერ ნახავს. ამ ტბებიდან სარიჩაირამდე გზასაც თუ გავითვალისწინებთ, ე. წ. მაწყვალთის სამოვრებიდან სარიჩაირამდე ცხენოსნებს სულ მცირე ორი დღე დასჭირდებოდათ; არადა, თ. სახოკია წერს, რომ ალპური სამოვრებიდან დაუბრკოლებლად, დაულამებლად, აუჩქარებლად ერთ დღეში (თუ უფრო ნაკლებში) გადავიდნენ სარიჩაირამდე.

(3) მე კარგად ვიცნობ თურქეთის რესპუბლიკის საზღვრებში არსებულ შავშეთისწყლის ხეობას, მით უმეტეს, მაწყვალთის გადაღმა არსებული დიოზანის (მეიდანჩიკის) თემის ალპურ სამოვრებს. გარდა ამისა, 2020 წლის 7 და 18 აგვისტოს, ბ-ნ სულიკო მახარაძესა და დიდად პატივსაცემ მესაზღვრეებთან (შაქრო მემიამე, ზურაბ ქარცივაძე, იოსებ ფუტკარაძე, ხვიჩა ფუტკარაძე, ირაკლი ვაშალომიძე) ერთად, საზღვრის გასწვრივ მანქანით გავიარე დაახლოებით 32 კილომეტრი ახალგაკეთებული სამხედრო გზით; შესაბამისად, დაბეჯითებით შემიძლია ვთქვა:

მაწყვალთის სამოვრებიდან ჭანჭახამდე შკერის (დეკას სახეობა) გაუვალი ბუჩქებით დაფარულ თუ ციცაბოფერდობებიანი მთაგრეხილის ურთულეს მონაკვეთზე დიდი გაჭირვებით შეიძლება მოვიდნენ ცხენოსნები, მაგრამ შეუძლებელია მთაგრეხილით ჭანჭახიდან ჩირუხამდე მანძილის გავლა, რამდენადაც ჭანჭახის, სამარილესა და ჩირუხის უნაგირას კლდოვანი მთები სრულიად გაუვალაია: მგზავრი მაჭარულამდე თუ მოაღწევდა, შემდეგ ან უნდა ჩასულიყო შავშეთის წყლის ხეობის სიღრმეში - ივეთის/მისირლის გავლით სურევანამდე (დუთულუ) და ამოსულიყო გ. ყაზბეგის მიერ კარგად აღწერილი გზით რკინის კარამდე (დემირყაფამდე): გარყლოზი (Gorakle) – ჩიხთა (Akdemla) – ჯინალი (Ilica) – მიქელეთი (Germik) - რკინის კარი (Demirkapi). ანდა, მაჭარულიდან უნდა ჩამოსულიყო მარეთისწყლის ხეობაში ტომაშეთამდე და აქედან ასულიყო ჩირუხის ალპურ სამოვრებამდე, შემდეგ კი – სარიჩაირამდე. ცხენოსნებს ამ ორივე გზის გასავლელადაც ორი დღე მაინც დასჭირდებოდათ, რადგან ორივე

შემთხვევაში მგზავრი დაახლოებით 2500 მეტრიდან უნდა ჩამოვიდეს დაახლოებით 1400 მეტრ სიმაღლეზე. ასეთი სიმაღლიდან დასაშვები გზა სამგზავროდ ურთულესია (გზების შესახებ იხ. ქვემოთ).



პატივცემული პედაგოგისადმი დიდი პატივისცემის მიუხედავად, კიდევ ერთხელ აღვნიშნავ: თ. სახოკიას მიერ მოწოდებული სხვა ინფორმაციების გათვალისწინებით, უფრო ლოგიკურია, ვიფიქროთ, რომ 1897 წლის ექსპედიციიდან ოთხი წლის შემდეგ (როცა „მარათის ხეობის“ შესახებ წერილს წერდა) თ. სახოკიას სწორად არ ახსოვდა ალპური სამოვრების სახელი, ვიდრე დავუშვა, რომ ოლადაურიდან ალპური ზონის აღმართის დაწყებამდე გზის მონაკვეთში ეთნოგრაფმა „გამოიგონა“ „რამდენიმე პატარა სოფელი“ და ურთულესი მარშრუტით ერთ დღეში გაიარა, სულ მცირე, 50 კილომეტრი მაწყვალთის სამოვრებიდან სარიჩაირამდე.

გარკვეული ცდომილებების მიუხედავად, თ. სახოკიას 1901 წელს გამოქვეყნებული ტექსტი მარეთის ხეობის შესახებ იმდენ ინფორმაციას შეიცავს, რომ შესაძლებელია აღვადგინოთ თ. სახოკიასა და გ. ბერიძის მიერ 1897 წელს რეალურად გავლილი გზა; კერძოდ, დიდი ალბათობით, ზემო აჭარის ხელისუფლების უმაღლესი პირი დავის მოსაგვარებლად შუბნის თემის სოფლების გავლით ეწვია ჩირუხის სტრატეგიულ ალპურ სამოვრებს; შესაბამისად, მოგზაურებმა გაიარეს არა სამი მდინარის (ჩირუხის წყალის, შავშეთის წყალისა და სხალთის წყალის) სათავეებში საშუალოდ 2000-2700 მეტრზე არსებული არსიანის მთაგრეხილის გაუვალი სერები თუ ბილიკები, არამედ „ოლადაურის ზემოთ“, ჩირუხისწყლის ხეობის სოფლებს (შუბანს, ტომაშეთს, წელათს, დარჩიძეებს) შორის რეალურად არსებული საურმე/სამარხილე გზა.²² თ. სახოკიას ინფორმაციას ალპურ სამოვრებამდე რამდენიმე სოფლის გავლის შესახებ და ჩემეულ დაშვებას, რომ ეს სოფლები შუბნის თემში მდებარეობს, ამყარებს თ. სახოკიას ტექსტში არსებული საყურადღებო ინფორმაცია და მისი ზოგი მონაცემის ლოგიკური ანალიზი; კერძოდ:

²² მე-19 საუკუნის ბოლოს ოლადაურიდან ჩირუხის ალპურ სამოვრებამდე, იქიდან კი სხალთისწყლის ხეობამდე ორი ნორმალური გზა იყო:

- ოლადაური > მახალაკიძეები > შუბანი > დარჩიძეები > გოგლაური > კვესაური > ჩირუხი.

- ოლადაური > მახალაკიძეები > შუბანი > ტომაშეთი > წელათი > გუზულიეთი > ლელვანი > ჩირუხი (გზების შესახებ ვრცლად იხ. ქვემოთ).

1. „ეგრეთ წოდებული მაწყვალთის სამოვრები“.

თ. სახოკია წერს: „ოლადაურიდან გამოსულებმა გავიარეთ რამდენიმე პატარა სოფელი და შევუდექით საზაფხულო სამოვრების აღმართს. აღმართთან ერთად იწყება სოჭის საუცხოო ტყე. ტყე რომ მთავრდება, სამოვრები - ეგრეთ წოდებული მაწყვალთის სამოვრები - იწყება“ (გვ. 268)...

რატომ ეგრეთ წოდებული?

ეთნოგრაფიულ-ონომასტიკურ დოკუმენტურ მასალაში მკვლევარი ტოპონიმის შესახებ არასოდეს იყენებს ფრაზას: „ეგრეთ წოდებული“. თ. სახოკიას სხვაგან მსგავსი რამ არსად უწერია. ვფიქრობ, ევროპული განათლების მეცნიერის „ორჰოფობა“ შემთხვევითი არ უნდა იყოს: ტოპონიმის ამგვარი მსაზღვრელით თავად ავტორსაც შეაქვს ეჭვი ადგილის სახელის სიზუსტეში. ჩანს, მკვლევარს სამოვრების სახელი არ ჰქონდა ჩაწერილი და წერილის წერისას (1901 წ.) ვეღარ გაიხსენა ოთხი წლის წინ (1897 წ.) ნანახი ადგილის სახელი.

2. მარეთი, მირათი თუ მარატი?

თ. სახოკიას მასალაში გვაქვს „მარატის ხეობა“ (გვ. 265). სხვა წყაროებსა თუ ხალხში დადასტურებულია განსხვავებული ვარიანტები; კერძოდ: მე-19 საუკუნის 80-იანი წლების საარქივო დოკუმენტების მიხედვით ხეობას ჰქვია „მირათის ხეობა“ „Миратисхевское ущелье“,²³ მირეთის ხევი (გ. ყაზბეგი), მარიტი, მირატის კუთხე (ზ. ჭიჭინაძე), გირატი (გაზეთი „ივერია“ 1983: №10), მარითი (შ. რუსიძე, მ. ქამადაძე), მარეთი (შ. მამულაძე)... ადგილობრივი მოსახლეობა იყენებს ტერმინს „მარეთი“; შდრ.: მარეთის ხეობის მოსახლეობის ეთნოლოგიურ ყოფაში შეკრებილი მასალებით მდინარის სახელწოდების ყველაზე გავრცელებულ ფორმად ჩირუხისწყალი დასტურდება.²⁴ თ. სახოკიას ვარიანტს არც ისტორიული წყაროები და არც ხალხური გადმოცემები უჭერს მხარს; ჩანს, მოგზაურს რომელიმე თანამგზავრმა მიაწოდა ხეობის დაუზუსტებელი სახელწოდება.

3. ოლადაური - ფურტიოდან პირველი სოფელი?

თ. სახოკია: „სოფლიდან (ფურტიოდან - ტ.ფ.) დილას გამოვედით. ერთი საათის სიარულის შემდეგ შევუდექით სხალთისწყლის ქვემოთ მიმდინარე მარატისხევს... ფურტიოდან პირველი სოფელი ოლადაურია“ (გვ. 265).

სინამდვილეში ფურტიოდან პირველი სოფელი არის მომწვარი. მაშინ ალბათ რამდენიმე კომლი ცხოვრობდა და მოგზაურმა სოფლად არ დააფიქსირა, მაგრამ ოლადაურამდე ნამდვილად არის სოფელი ჯუმუშაური, რომელშიც ამ პერიოდში, ზ. ჭიჭინაძის მონაცემების მიხედვით, 10 კომლი ცხოვრობდა (მუჰაჯირობის შემდეგ!). ნიშანდობლივია ისიც, რომ თ. სახოკია არ ახსენებს ოლადაურის პირდაპირ არსებულ სოფელ პაპოშვილებსაც, რომელიც ფაქტობრივად ეკვრის გამონათლევს და ამ პერიოდში 15 კომლს ითვლის (ჭიჭინაძე 1913: 181).

²³ ინფორმაცია მომწვარა ქუთაისის ცენტრალური არქივის დირექტორმა, ისტორიის დოქტორმა, ზ-ნ მა მერაბ კუხევამძემ.

²⁴ მსჯელობისათვის იხ.: ნ. ფუტყარაძე, კრებული: „სამხრეთ-დასავლეთ საქართველო მეზობელ სახელმწიფოთა გეოპოლიტიკური ინტერესების კონტექსტში“ „აჭარის დედანამშობლოსთან დაბრუნების 130 წლისთავისადმი მიძღვნილი საერთაშორისო სამეცნიერო კონფერენციის მასალები, ბათუმი, 2009. გვ. 221-225. გამომცემლობა „შოთა რუსთაველის სახელმწიფო უნივერსიტეტი“.

4. აღმართი და სოჭიანი ტყე.



თ. სახოკია დაბეჯითებით წერს, რომ ოლადაურიდან რამდენიმე პატარა სოფლის გავლის შემდეგ შეუყვანენ აღმართს. „აღმართთან ერთად იწყება საუცხოო სოჭიანი ტყე“. თუ დავუშვებთ, რომ მგზავრები ოლადაურიდან „მაწყვალთის სამოვრებზე“ ავიდნენ, არსებითი წინააღმდეგობა გვექნება: უშუალოდ ოლადაურიდანვე იწყება აღმართი (არარსებული „პატარა სოფლების“ გაუვლელად). ოლადაურიდან რამდენიმე პატარა სოფლის შემდეგ „საუცხოო სოჭიანი ტყე“ გვაქვს სათევზიას ღელეში - გუზლიეთის ზემოთ. ლელვანის აღმართიდან ირმის ტბამდე ტერიტორიაზე. ეს გზა, ექიმ დავით ფუტკარაძესთან ერთად, დავათვალიერე 2020 წლის 17 აგვისტოს. გუზლიეთიდან ირმის ტბამდე მართლა რთული აღმართია; აღმართის ტყიანი მასივი მეტწილად სოჭნარია.

5. მოსახლეობასთან შეხვედრის ადგილი: 2600-2700 მეტრ სიმაღლეზე არსებული საჭილოფე და ქურთინაომარი თუ ჩირუხის აგარები (იაილები)?

თ. სახოკიას ცნობით, ზემო აჭარის ნაწილის ადმინისტრაციის უფროსი „მაწყვალთის სამოვრებზე“ ავიდა აჭარლებსა და შავშელებს შორის არსებული კონფლიქტის დასარეგულირებლად. ალპურ ზონაში ადგილობრივი ხელისუფლების პირველი პირის ასვლისთანავე ახლომახლო იაილებიდან თავი მოიყარეს გლეხებმა: მომჩივან-მოპასუხეთა ყოველი ეილის (სოფლის საზაფხულო დასახლების - ტ.ფ.)²⁵ წარმომადგენელს თითო ცხვარი მოჰყავდა ძღვნად იმ იმედით, რომ სამართლის სასწორი იქნებ ჩემსკენ გადახაროსო“ (გვ. 269)... მაწყვალთის სამოვრებზე არ არის იაილები. რაც მთავარია, მაწყვალთელთა იაილების სიახლოვეს არასოდეს ყოფილა შავშელების იაილები. „მომჩივან-მოპასუხეთა ყოველი ეილის წარმომადგენლებს“ ზემო აჭარის უფროსისათვის მოკლე დროში „ძღვენი“ შეეძლოთ მოერთმიათ მხოლოდ ჩირუხი-ჯინალის ალპურ ზონაში.

²⁵ ეილა – იაილა. ამ თურქული ტერმინის ამოსავალი სემანტიკა: ყირიმის მთები, რომელიც გამოყენებული იყო სამოვრებად; აქედან - „საზაფხულო სამოვრები“. გადატანით: „მოცემული სოფლის საზაფხულო დასახლება“. აჭარულ დიალექტში დამკვიდრებულია როგორც მოცემული სოფლის საზაფხულო დასახლება ალპურ ზონაში. თ. სახოკიას ფრაზა: „მომჩივან-მოპასუხეთა ყოველი ეილის წარმომადგენელი“ = დაპირისპირებული იეილების (სოფლების) წარმომადგენლები.

6. საძოვრების ყიდვა-გაყიდვა თუ დავის მოგვარება ნასყიდობისა და სასამართლოს გარეშე?

თ. სახოკიას ცნობით, ზემო აჭარის ნაწილის უფროსი ალპურ ზონაში მიდიოდა საძოვრების სიმცირის გამო აჭარელ და შავშელ გლეხებს შორის ატეხილი დავის გასარჩევად და სამართლის გადასწყვეტად (გვ. 265, 269).

ზეპირ საუბარში ნოდარ მაკარაძემ ასეთი ინფორმაციაც მოგვაწოდა: საბჭოთა ოკუპაციამდე მაწვეალთელებმა და ოლადაურელებმა გარკვეული თანხა გადაუხადეს იმერხელებს და მათგან შეიძინეს საჭილოფესა და ქურთინაომარის ალპური საძოვრები. მისი აზრით, შეიძლება ეს იყოს ასახული თ. სახოკიას ინფორმაციაში... ბ-ნი ნოდარ მაკარაძე კაპიტან ბერიძის ქურთინაომარზე ასვლას ვარდაუდობს იმიტომ, რომ სწორედ ქურთინაომარისა და საჭილოფის ალპური საძოვრების ერთი ნაწილი იყო ამ ყიდვა-გაყიდვის ობიექტი.

პირადად ჩემი აზრით, ზემო აჭარის ადმინისტრაციის პირველი პირი ამ სიმალლეზე არ ავიდოდა სოფლებს შორის საძოვრების ყიდვა-გაყიდვის დასარეგულირებლად. მით უმეტეს, ასეთ სიმალლეზე ძნელად სავალი ბილიკებით ხალხის შესაკრებად ნახევარი დღე მაინცაა საჭირო თანამედროვე კომუნიკაციის პირობებშიც კი (ინფორმაციის დროული მიწოდების შემთხვევაში).



როგორც წესი, დავის გადაწყვეტის დროს აუცილებელი არ არის მოსამართლემ თუ ადმინისტრაციის ხელმძღვანელმა მოინახულოს სადავო ადგილი, მით უმეტეს, 2500-2700 მეტრ სიმალლეზე, თუკი ეს ადგილი ძალიან სტრატეგიული არ არის. მარეთის ხეობაში ყველაზე სტრატეგიული გზებია სწორედ ჩირუხის ალპურ საძოვრებზე. ამავე დროს, მხოლოდ აქაა გვერდიგვერდ შავშელებისა და აჭარლების აგარები (იაილები)²⁶ და სხვა წყაროებიდანაც ცნობილია, რომ აქ დიდხანს იყო საკამათო იაილების გარშემო არსებული საძოვრების საზღვრების საკითხი.²⁷

²⁶ თ. სახოკია გარკვევით წერს, რომ სადავო საქმის გარჩევა მოხდა ისეთ ადგილას, სადაც იყო ორივე მხარის საზღვრული იაილები/აგარები (სასოფლო დასახლებები).

²⁷ მაგ., ილია ქარცივაძის ცნობით (მასალა ჩავიწერე 2020 წლის აგვისტოში), ჩირუხში აჭარლებისა და შავშელების იაილების საზღვრებს შორის კონფლიქტი არსებობდა 1878 წლამდე და ოსმალეთის მთავრობასთან კომუნიკაციით მის დარეგულირებას ცდილობდა ლომან-ეფენდი ქარცივაძე.

ზოგადად, საძოვრების გამო უკმაყოფილება ხშირია ყველა მთაში; მაგ., დღესაც მიმდინარეობს ხანრძლივი დავა აჭარლებსა და გურულებს შორის გომის მთაზე. თ. სახოკიას თხრობიდან ჩანს, რომ ზემო აჭარის ადმინისტრაციის ხელმძღვანელი კაპიტანი გიორგი ბერიძე ნამდვილად არ ასულა ალპურ საძოვრებზე ყიდვა-გაყიდვის დასარეგულირებლად: ორ მხარეს - შავშელებსა და აჭარლებს - შორის არსებული კონფლიქტი მან „დაყვავებით“ „დარიგებით“ და „დატუქსვით“ მოაგვარა: „ბოლოს ორივე მხარე დაკმაყოფილებული დაბრუნდა: აღარც სასამართლოში წოწიალი და აღარც ხარჯი და დავიდარაბა!..“ (გვ. 269).²⁸

7. სამგზავრო დღის ლოგიკური დაგეგმვა.

თ. სახოკიას ცნობით, ზემო აჭარის ხელისუფლების პირველმა პირმა და თედო სახოკიამ (სხვა მხლებლებთან ერთად) ოლადაურის შემდეგ ღამე გაათიეს „მაწყვალთის საძოვრების ერთ-ერთ ხევში“... ოლადაურიდან მაწყვალთის მთამდე, კერძოდ, ქურთინაომარამდე მგზავრი ცხენით შეიძლება ავიდეს 3-4 საათში. დავუშვათ, რომ სადავო ტერიტორიაზე ავიდნენ 12.00 საათზე. თ. სახოკია წერს, რომ კაპიტანმა ბერიძემ კონფლიქტი მალევე მოაგვარა. ვთქვათ კონფლიქტის მოგვარებას დასჭირდა მაქსიმუმ 2 საათი. ისმის ლოგიკური კითხვა: სხალთის ხეობისაკენ შორ გზაზე მიმავალი მგზავრები ღამის გასათევად რატომ უნდა დარჩენილიყვნენ შუადღიდან საღამომდე 2500-2700 მეტრ სიმაღლეზე ღია ცის ქვეშ (სადაც დილით ტემპერატურა ნულ გრადუსამდე ეცემა!) მაშინ, როცა შესაძლებელი იყო ღამის გათევა გაცილებით დაბალ სიმაღლეზე უკეთეს პირობებში? კითხვაზე ლოგიკური პასუხი მხოლოდ ერთია: ადგილობრივი ხელისუფლების პირველმა პირმა და მისმა ამაღალ ოლადაურიდან 5-6 საათი იარეს სხვა მიმართულებით – შუბნის გავლით ჩირუხის ალპურ ზონამდე (და არა - მაწყვალთის საძოვრებამდე). შუბნის (აჭარლების) და ჯინალის (შავშელების) იაილებს შორის დაპირისპირება იმავე დღესვე მოაგვარეს და ღამე გაათიეს ჩირუხი-ჯინალის ალპური ზონის მრავალთაგან ერთ-ერთ ხევში, რომლის სიმაღლე არ აღემატება 1900-2000 მეტრს; სავარაუდოდ, ეს ხევია ეგრეთ წოდებული „ძველი ფოშტა“ - ჩირუხსა და ჯინალს შორის არსებული მინდორი, რომელსაც ორივე მხრიდან ჩამოუდის პატარა ღელე (შესაძლოა, ეს ხევიც ყოფილიყო სადავო ტერიტორიის ნაწილი).

8. ღია ცის ქვეშ ღამისთევა.

თ. სახოკია მართო როცა მოგზაურობს, ის ღამეს ათევს რომელიმე ადგილობრივის ოჯახში, რომ შინაურულ გარემოში ჩაიწეროს სანდო ეთნოგრაფიული მასალა. არაიშვიათად, მას აჭარაში მასპინძელ ოჯახს ურჩევს ხელისუფლების წარმომადგენელი, რისთვისაც თ. სახოკია უხდის მადლობას ზემო აჭარის ნაწილის უფროსს ალექსანდრე ბერიძესა და ხულოს ბოქაულ ვასილ დეკანოზიშვილს (სახოკია 1985: 306).

²⁸ ბათუმისა და ქუთაისის არქივებში ამ კონფლიქტის შესახებ ინფორმაცია ვერ მოვიძიეთ. საარქივო მასალების ძიების დროს მხარდაჭერისათვის მადლიერება მინდა გამოვთქვა ქუთაისის ცენტრალური არქივის დირექტორის ბ-ნ მერაბ კეზევაძისა და აჭარის საარქივო სამმართველოს საზოგადოებასთან ურთიერთობის განყოფილების უფროსის, სსუ პროფესორის ბ-ნი თამაზ ფუტკარაძის მიმართ.

ლოგიკური ახსნა ესაჭიროება ერთ ფაქტს: ალპურ ზონაში თ. სახოკიამ ღამე რატომ გაათია ღია ცის ქვეშ და ხელიდან რატომ გაუშვა შესაძლებლობა, მასალა ჩაეწერა ადგილობრივი გლეხის ოჯახში? შესაძლოა, იმიტომ, რომ მან იუხერხულა, მიეტოვებინა ზემო აჭარის ნაწილის უფროსი და მისი თანხმლებნი. სწორედ ამ რიდის გამოა, რომ იმ ამ დღეს თ. სახოკიას მიერ ჩაწერილი ეთნოგრაფიული მასალა მწირია.²⁹ ბუნებრივია, შეუძლებელი იყო ყველას მოთავსება ერთ სახლში, ხელისუფლების პირველმა პირმა კი თავისი ამაღლა სხვადასხვა სახლში არ დაანაწევრა. არ არის გამორიცხული ისიც, რომ სხვადასხვა სოფლების იაილებში მცხოვრებნი ვერ გაერკვენენ თუ რომელ იაილაში რჩებოდნენ სტუმრად ზემო აჭარის ადმინისტრაციის უფროსი და მისი მხლებელნი. არც იმას გამოვრიცხავთ, რომ მაღალი დონის სტუმრებმა არ ისურვეს პირველ სართულზე ბოსლებთან საზაფხულო სახლში ღამის გათევა (ერთ ასეთ სახლში ღამისთევას თ. სახოკია მძაფრ ფერებში აღწერს).

9. თეთრად გადაპენტილი კარჩხალის მთა თუ კარჩხალის კლდოვანი მწვერვალები?

თ. სახოკია წერს: „იმ ღამეს მოსასვენებლად ავირჩიეთ ერთი მყუდრო ხევი, რომელსაც იქით აქეთ მოჩუხჩუხე წყლები ჩაუდიოდა“ (გვ. 269)... მოგზაური იქვე აგრძელებს: „ღამის სიცივით (მარიამობისთვის პირველ რიცხვებში) შეწუხებულნი მოუთმენლად მოველოდით გათენებას და მზის ამოსვლას. აჰა, ისიც, გათენდა, ჯადოთი სავსე და სათაყვანო მტრედისფერ ცის კიდურიდან ამოგორებული მზე ყველას თანაბრად უგზავნიდა სხივებს და ამ სხივებში ჩაქსოვილი ჰქონდა უსაზღვრო ალერსი, სიყვარული და ძალა. აჰა, მიეაღერსა მზე დიდებით მოსილ თეთრად გადაპენტილ და ამყად წამოზიდულ კარჩხალის მთას და მისი თავი ფანტასტიკურად ააელვარა“ (გვ. 269)... თ. სახოკიას ეთნოგრაფიულ მასალაში იშვიათია მხატვრული ჩანართები; მით უმეტეს, საეჭვო ინფორმაციის მქონე... ასეთ იშვიათ ჩანართად სწორედ ეს ეპიზოდი მიგვაჩნია. ფაქტია: აჭარის ალპური ზონის არც ერთი მთიდან ახლო ხედით არ ჩანს შავშეთისწყლის ხეობაში მართლაც „ამყად წამოზიდული კარჩხალის მთა“. შორი ხედით კარჩხალის მთა ჩანს გომის მთიდან და ჩირუხიდან (ლეღვანიდან), მაჭარულიდან, ქურთინაომარიდან, ოღონდ, არა რომელიმე „მყუდრო ხევიდან“³⁰. ზოგადად, „კარჩხალი“ არის კლდოვანი მწვერვალების ერთიანი სისტემა. იგი ამყამად თურქეთის საზღვრებშია; კარჩხალი (Karcıl Dagları) ჰყოფს ბორჩხისა და შავშეთის ილჩიებს (რაიონებს). წარმოუდგენელია, რომ წლის რომელიმე დროს კარჩხალის წვერი თეთრად ელვარებდეს (მით უმეტეს,

²⁹ ოლადაურიდან ალპურ სამოვრებამდე თ. სახოკია გიორგი ბერიძის ამაღაშია.

³⁰ კარჩხალი აჭარლებისათვის ნაკლებად ნაცნობი მთაა; ქერიმ ვაშაყმაძის ინფორმაციით, სსრ კავშირისა და თურქეთის რესპუბლიკას შორის საზღვრის გაგვლებამდე, კარჩხალზე იყო სოფელ აჭარისადმართის (მაჭახელას ხეობის სოფელი) სამოვრებიც. საზღვრის გაგვლების შემდეგ აჭარისადმართის სოფლების ნაწილს საზაფხულო აგარები მისცეს ჩირუხში, ნაწილს კი - საიჩარზე. ქ. ვაშაყმაძის ცნობითვე, აჭარისადმართელი მწყემსები იწუნებდნენ ჩირუხის სამოვრებს და ამბობდნენ: „მიუხედავად იმისა, რომ კარჩხალის მთა არის ხრიოკი, ნოყიერი ბალახი იცის და მწველი საქონელისათვის ბევრად სასარგებლოა“.

ავგისტოს დასაწყისში), რადგან კლდიან წაწვეტებულ წვეროებზე თოვლი ვერ ჩერდება³¹.



თ. სახოკია დიდებული მწერალიცაა და იქ სადაც დოკუმენტური მასალა აკლია, მხატვრული ტექსტით ავსებს; ერთ-ერთი ასეთი ადგილია კარჩხალზე მზის ამოსვლის მონაკვეთი: მწერალი აღწერს ალპურ ზონაში მზის ამოსვლის დიდებულებას და „ამაყად წამოზიდული თოვლიანი კარჩხალის“ ბრწყინვალეობას. ამ მონაკვეთიდანაც ცხადია, რომ ზემო აჭარის პირველ პირთან ერთად მგზავრობისას მან ვერ ჩაიწერა ზუსტი მასალა. აქვე აღვნიშნავ, რომ ეთნოგრაფი, მწერალი და დიდი საზოგადო მოღვაწე თედო სახოკია, არაიშვიათად, სამეცნიერო ველში აქცევს პუბლიცისტურ ნაწერებსაც. ამ თემაზე საინტერესოა „მოგზაურობის“ რედაქტორის, აკადემიკოს გიორგი ჩიტაიას თვალსაზრისი: „წიგნში (მოგზაურობანი) მოცემული ეთნოგრაფიული სინამდვილის აღწერილობა გაჟღერებულია პუბლიცისტური წიაღსვლებით: ავტორი ყურადღებას ამახვილებს იმ დროის საჭირბოროტო, საზოგადოებრივი მნიშვნელობის მქონე საკითხებზე... ამ წიგნის პუბლიცისტურ ნაწილში ავტორი გვევლინება როგორც ეროვნულ-განმათავისუფლებელი მოძრაობის მედროშე... აქვე უნდა აღინიშნოს, რომ დაზუსტებასა და შესწორებას საჭიროებენ ავტორის ისტორიული ექსკურსები და ეტიმოლოგიური ძიებანი“ (სახოკია 1950: 5-6).

10. ბილიკებიანი დიდი სივრცე.

თ. სახოკიას ცნობით, ალპური სამოვრები, სადაც აჭარლები და შავშელები შეარიგეს, ჰორიზონტალურად, გაშლილი, დიდი სივრცეა; კერძოდ იგი ლანდშტაფს ასე ახასიათებს: „ამ მთის სივრცეზე გამოსვლისთანავე ვაკის გაკვალილი გზა იკარგება და მის ადგილს იჭერს ბილიკები. თუ პირდაპირ მიმართულებას აცდით, განსაკუთრებით, ნისლ-ბურუსის დროს, მთელი დღე ივლით უგზო-უკვლოდ და დანიშნულების ადგილს მაინც ვეღარ მიაღწევთ“ (გვ. 268). ნისლიან ამინდში ადამიანი ყველა მთაში შეიძლება დაიკარგოს, მაგრამ ასეთი ფართომასშტაბიანი და ბილიკებით დასერილი ალპური ზონის სწორი სივრცე გაცილებით დიდია ჩირუხში, ვიდრე - მაწყვალთის სამოვრებზე.

³¹ ეს და გამოკვლევაში წარმოდგენილი ყველა სურათი, რომელსაც წყარო არ უწერია, ჩემი გადაღებულია. იხ. კარჩხალი წვეროს სურათი, რომელიც ინტერნეტში იძებნება: <https://www.boreka.bel.tr/turizm/karcal-daglari/>

11. ქვაკაცები.

თ. სახოკია წერს: ბილიკებით დასერილ დიდ სივრცეზე „მთავარი მიმართულების ბილიკს აქეთ-იქით მხარეზე ყოველი მიმართულებით ორ-სამ მხარის მანძილზე მიწაში ჩარჭობილია მოდილო ქვეები და მათი შემწეობით ადამიანი ადვილად პოულობს გზას... ადრეული ზამთრისათვის აქა-იქ კლდეზე დიდი ლოდებია კაცის მსგავსად აყუდებული, რომელსაც „ქვა-კაცს“ ეძახიან და რომელსაც მთაზე თოვლის დროს იგივე დანიშნულება აქვს, რაც მეზღვაურთათვის ზღვაზე კანდელს... (გვ. 268-269).

თანამგზავრებთან ერთად უკვე ფეხდაფეხ მაქვს მოვლილი გურია-აჭარის ყველა ალპური საძოვარი და ე.წ. საორიენტაციო ქვაკაცები ვერსად ვიპოვე. ბადრი ცეცხლადის ინფორმაციით, ქვაკაცები არის მაღალთში - ჩირუხის საძოვრების მიმდებარე ერთ-ერთ მთაზე, თუმცა მათი გამოკვეთილი ფუნქცია არ ჩანს. ქურთინაომარისაკენ მიმავალ გზაზე ბ-ნმა ნოდარ მაკარაძემ მაჩვენა წვრილი ქვის კომპაქტური ნაშალი, რომლის საფუძველზე ის ვარაუდობს, რომ ამ ქვებით იყო აგებული გზის მაჩვენებელი „ქვაკაცა“. შემდგომში მე დეტალურად დავათვალიერე ქურთინაომარიც და საჭილოფიც; იქ არც ბილიკები ჩანს და არც მდგარი თუ დაშლილი „ქვაკაცები“. ქვაკაცები არც ჩირუხში შეგხვედრია. ჩანს, „ქვაკაცებმა“ ჩვენამდე ვერ მოაღწიეს.

12. იმერხევის საძოვრები.

ალპურ საძოვრებზე ღამის გათენების შემდეგ ეთნოგრაფი წერს: „დავადექით იმერხევის საძოვრების გზას, რომელსაც სამხრეთით შავშეთი აკრავს“ (გვ. 270). ნ. მაკარაძე ფიქრობს, რომ „იმერხევის საძოვრები“ არის ქურთინაომარის სამხრეთით. ჩემი აზრით, თ. სახოკია გულისხმობს იმერხეველთა საძოვრებს ჩირუხის ჯინალის აგარებიდან - ვიდრე თავკალვამდე; შდრ.: ქუთაისის არქივში დაცული მასალებით დასტურდება, რომ ჩირუხის საძოვრები მოიცავდა ტერიტორიას: მდინარე ჩეგრი სუ (ჩანს ასე ერქვა ოფიციალურ თურქულ წყაროებში ჩირუხსა და ჯინალს შორის არსებულ რომელიმე ღელეს - ტ.ფ.), თავკალვა, კალოთის სერი (დიდმინდორი), ხარისაწოლის თუმბი (Чиружь. Границы: Чегри-су, Тавь-Калуа, Калотась-Сери, Харись-Сацолись-Тумби /18 1554-54,68/. სწორედ თავკალვასთანაა ერთ-ერთი ტბა - შრატინის ტბა. ამ ტბიდან გზა გადადის კალოთის სერზე; აქედან კი მგზავრი ორიოდე საათში მივა ყარაგოლამდე და შემდეგ სარიჩაირამდე.

13. „მაწყვალთის ზემოთ“.

თ. სახოკია წერს: „სარიჩაირი შეიქმნა უკანასკნელ პუნქტად ზემო-აჭარის აღმოსავლეთის ნაწილში მოგზაურობისა. მაწყვალთის ზემოთ ასულებს - ახლა ხულოში დაბრუნება გვიხდებოდა სხალის წყლის ხეობით“ (გვ. 279)... იქვე ავტორი სარიჩაირთან ასახელებს ქოჩაქს (გვ. 288), ბაკიბაკოსა და თხილვანას და ხიხანის ანუ ხირხათის ციხეს (გვ. 279)...

მაწყვალთის ზემოთ ნამდვილად არ არის არც სარიჩაირის აგარები,

არც ხიმშიაშვილების საზაფხულო აგარაკი (ქოჩაქი)³² და არც - ხიხანის ციხე. შუბნის/წელათის ზემოთ კი ნამდვილად არის: ჩირუხის ალპურის საძოვრები, მის გადაღმა კი – სარიჩაირიც, ხიხანიც და სხალთისწყლის ხეობაც.

14. დილით ნანახი პირველი ტბა (ბუღაგოლი).

ალპურ ზონაში მგზავრებმა ნახეს ორი ტბა. თ. სახოკიას ცნობით, პირველი ტბა არსიანის ძირშია; მეორე - სარიჩაირის იაილებთან. ორივე ტბას მკვლევარი ზუსტად აღწერს: დილით „დავადექით იმერხევის საძოვრების გზას... გამოჩნდა არსიანის მთაცა, რომელიც შესანიშნავია თავისი ტბით. ტბა მთის ძირას არის და შავშელები და ქურთები შიგ საუკეთესო კალმახს იჭერენ. ეს ტბა მრგვალია, ასე, ნახევარი კილომეტრი ექნება გარშემო. მკვიდრნი სახელად „ბულ-გიოლს“ ეძახიან (გვ. 270)... ამავე დღესვე მოგზაურებმა ნახეს სარიჩაირთან მდებარე მეორე ტბა: „სანამ სარიჩაირში ჩავიდოდით, შემთხვევა მოგვეცა ყარაგოლის იელებთან (იელებთან - ტ.ფ.) ერთი საუცხოო ტბა დაგვეთვალა იერებინა. ეს ტბა გზის მარჯვენა მხარესაა და ერთი ქვევა ადგილის ტოლაა. ტბა იკვებება ორი ნაკადულით, რომელიც სამხრეთიდან ერთვის... ამ ტბას ორი სახელი ჰქვია: ქართულად შავი ტბა, ხოლო ოსმალურად - ყარა-გიოლ (გვ. 271).

არსიანის ქედის სიგრძე 150 კილომეტრია; ზემო აჭარის ყველა მთა არსიანის მთაგრეხილის განშტოებაა; როგორც წესი, ტბათა უმრავლესობა მრგვალია. მთლიანი სიგრძე, სადაც თ. სახოკია მოგზაურობს 1897 წლის აგვისტოს პირველ ნახევარში, არსიანის ქედის განშტოებებია. მაწყვალთის საძოვრებიდან არსიანის ძირში რეალურად არსებული ბოღაგოლის ტბებთან რომ მოხვედრილყვნენ მგზავრები, მაჭარულიდან უნდა ჩასულიყვნენ შავშეთის სოფლებში და აქედან ამოსულიყვნენ არსიანის მთის ძირში არსებულ ტბებთან. ასეთ შემთხვევაში, როგორც აღვნიშნე, მაწყვალთის საძოვრებიდან სარიჩაირამდ ურთულესი გზის გასავლელად მათ, სულ ცოტა, ორი დღე დასჭირდებოდათ. რაც მთავარია, შავშეთის გავლით რომ წასულიყო დელეგაცია, ამას უთუოდ აღნიშნავდა თ. სახოკია. დიდი ალბათობით, თ. სახოკია როცა წერს, რომ იმერხევის საძოვრების შემდეგ დაინახა არსიანის მთა შესანიშნავი ტბით, გულისხმობს არსიანის ერთ-ერთი განშტოების ძირში არსებულ შრატანის ტბას, რომელთანაც თანაბარი წვდომა ჰქონდათ შავშელებსა და ქურთებს. თ. სახოკიას პირველი ტბის ლოკალიზაციაში შეიძლება დაგვეხმაროს გიორგი ყაზბეგის ცნობა მარეთისწყლის შესახებ; კერძოდ, გიორგი ყაზბეგი წერს: „ჩვენმა ექსპედიციამ გამოიარკვია, რომ მერეთისწყლის ხეობა სიგრძით არ ჩამოუვარდება სხალთის ხეობას; იგი მხოლოდ უფრო ვიწროა. მდინარე მერეთისხევისწყალი გამოდის ჩირუხიდან (არსიანის ქედზე), მის ორივე ქედზე გაშენებულია 11 სოფელი. იგი ერთვის მდინარე აჭარას სოფელ ფურტიოს ქვემოთ (მერეთისხევის სოფლები შემდეგია: ციახე, დარჩიძეები,

³² სხალთის ხეობის სოფელი ქოჩახის (ამჟამინდელი მთისუბანი) შესახებ იხ.: <https://www.google.com/maps/place/%E1%83%9B%E1%83%97%E1%83%98%E1%83%A1%E1%83%A3%E1%83%91%E1%83%90%E1%83%9C%E1%83%98/@41.5417616,42.4456036,12z/data=!4m5!3m4!1s0x4042b30c8a33d611:0xa45a85aaac95c9a6f8m2!3d41.5418552!4d42.5165516>.

ჯუმუშაური, პაპაშვილები, მახალაკიძეები, მაწყვალთა, კობალთა, კარაპეტი, ტუანი და ქიძინიძეები)³³...

ორივე მოგზაურისათვის ჩირუხის მთა არსიანის ნაწილია. ჩირუხში ორი ტბაა: „გასალიანის ტბა“ და „შრატანის ტბა“. შრატანის ტბა მდებარეობს ჩირუხის აგარებიდან კალთა-ხიხაძირის გადასასვლელზე, მაღალი მთის - თავკალვას - ძირში. „გასალიანის ტბა“ შრატანის ტბიდან ორიოდ კილომეტრშია - ქედის - დიდმინდორის - ძირში. ადგილობრივთა - შუბნის თემის სოფლების მოსახლეობის - აზრით, „გასალიანის ტბა“ უძირია. ამ ტბიდან არ გამოდის არც ერთი ნაკადული (მდინარე) და მისი დონეც უცვლელია. ხალხის აზრით, ტბა ნაკადულებით ივსება, ჭარბი წყალი კი ფსკერიდან გადის (ხიხაძირლები ასევე ამბობენ ყარაგოლის ტბის შესახებაც). ვფიქრობ, ოდითგანვე ამიტომ უწოდებენ ამ ტბას შუბნელები „გასალიანს“ (გასალიანი < გასავლიანი) – ტბის ფსკერზე გასასვლელის მქონე ტბა. ბადრი ცეცხლადის გადმოცემით (მასალა ჩავიწერე 2020 წლის 26 ივლისს), ამ ტბიდან ამოდიოდა ბუდა, რომელიც ყველა ხარს ერეოდა მანამ, სანამ ერთ-ერთმა ადგილობრივმა თავისი ბულის რქები არ შეჭედა ლითონით. რკინის რქებიანმა ხარმა დაამარცხა წყლის ბუდა³⁴... ბ. ცეცხლადის ვარიანტი თუ მართლა ძველია და არა - თ. სახოკიას მიერ აღწერილი ლეგენდის გვიანდელი გამოძახილი (არაიშვიათად, წიგნისეული ვერსია ხალხშიც გადასულა), შეიძლება დავუშვათ, რომ თ. სახოკიას მიერ აღწერილი პირველი ტბა არის „გასალიანის ტბა“; თუმცა, შავშელებისა და აჭარლების აგარებიდან გზა უფრო სავარაუდოა შრატანის ტბისკენ. სწორედ ამ ტბასთან უნდა ჰქონოდათ საზღვარი შავშელებსა და ჩირუხში ოსმალოების დროს შემოსულ ქურთებს (რამდენად იყო კალმახი დასახელებულ რომელიმე ტბაზე და თევზჭერის შესახებ რამდენად სწორი ინფორმაცია მიაწოდეს რესპონდენტებმა მოგზაურს, ძნელი სათქმელია).

ნებისმიერ შემთხვევაში, ჩირუხისწყლის ხეობიდან სხალთისწყლის ხეობაში გადასასვლელი ორი გზიდან ერთი გაივლის „შრატანის ტბასთან“, მეორე - „გასალიანის ტბასთან“. თ. სახოკიას გზის დაზუსტება შესაძლებელია ამ დღის საწყისი პუნქტის მიხედვითაც: გიორგი ბერიძის დელეგაცია თუ „ძველფოშტიდან“ წავიდა სხალთისწყლის ხეობაში (სწორედ აქაა „იმერხევის სამოვრები“!), მაშინ ისინი გაივლიდნენ „შრატანის ტბას“. დელეგაცია თუკი წავიდა შუბნის აგარებიდან (აქეთ არ არის „იმერხელების სამოვრები“), ისინი გაივლიდნენ გასალიანის ტბას. ორივე გზა ერთდებოდა კალთის გადასასვლელზე; შემდეგ კი ორიოდ საათში: ჩირუხის სერი > ნავაზნები > ლაშიგორის ფერდი > ყარაგოლი (ყარაგოლის ქვემოთაა სკვანელებისა და ხიხაძირლების აგარები; აქვე იყო ფოცხოველ ქართველთა (შავშელთა) აგარებიც).³⁵

³³ გ. ყაზბეგი, სამი თვე თურქეთის საქართველოში, ბათუმი, 1995, გვ. 47.

³⁴ ლეგენდის ბადრი ცეცხლადისეული ვერსია, მისივე თქმით, მას მოსმენილი აქვს ბაზუამისისგან. ნიშანდობლივია, რომ სწორედ ეს ვერსია აქვს ჩაწერილი თედო სახოკიას.

³⁵ შდრ.: სხალთისწყლის ხეობის ტბები: ყარაგოლი (საიჩარის ტბა), სათიკნიას ტბა (ბაკიბაკოს ტბა) და მრგვალმინდორის ტბა (თხილვანის ტბა). ჯვარიქედს (ახლა თურქეთისა და საქართველოს საზღვარზეა) აქეთ (ჩვენკენ) წიფლნარის მთა, ქვემოთ ტყეში - ტბა სათახვე. შდრ.: ჩირუხი >

ხაზგასმით აღვნიშნავ: ადგილობრივ მოსახლეობაში ჩირუხის ველში არსებულ ორივე ტბას ოდითგანვე ქართული სახელი ჰქვია (გასალიანი, შრატანი).³⁶ ჩემს ხელთ არსებული მონაცემების მიხედვით, ადგილობრივ მოსახლეობაში ტბა სახელით: „ბულა-გოლი“ საერთოდ არ დასტურდება არც შავშეთში და არც აჭარაში. დიდი ალბათობით, თელო სახოკიას ჩანაწერებში ჰიდრონიმი: „ბულა გოლი“ მოხვდა „ბოლა-გოლ“-თან ბულის შესახებ ლეგენდის ასოციაციით.³⁷

15. ყარაგოლი“ (შავი ტბა).

„შავი ტბა“ რამდენიმე ტბას ჰქვია თურქეთის მიერ მიერთებულ ქართულ ტერიტორიებზე (ზოგადად, ეს სახელი ხშირადაა გამოყენებული თურქულენოვან გარემოში). უეჭველია, რომ თ. სახოკიას მიერ აღწერილი ყარაგოლის ტბა არის ხიხადირის სარიჩაირის³⁸ იაილების (აგარების) ველში დღესაც არსებული ტბა; კერძოდ, სხალთის ხეობის „შავი ტბა“ ერთადერთია, რომლის სიახლოვეს იყო ამჟამად თურქეთის საზღვრებში მოქცეული ქართული სოფლების - ახალდაბისა და წინსათიბის იაილები (ეს იაილები შემდგომ უყიდათ ქედელებს, კერძოდ, ცხმორისლებს), აქვეა სკვანისა და ხიხადირლების იაილები, ხიმშიაშვილების საზაფხულო აგარაკიც. აქვე ყოფილა ქურთების ჩადრებიც. ამ ტბიდან დაახლოებით 10 კილომეტრშია ხიმშიაშვილების საზაფხულო სოფელი ქოჩაქი (რომლის სიახლოვესაა ბაკიბაკო და თხილვანა),³⁹ სადაც ერთი ღამე გაათენეს მოგზაურებმა ხიხანზე ასვლის შემდეგ (ზექერია ბეგთან ღამისთევის შესახებ იხ. თ. სახოკია, 1985, გვ. 288-289). თ. სახოკიამდე ამავე ტბის სიახლოვეს არსებულ ხიმშიაშვილების რეზიდენციაში გაათენა ღამე გიორგი ყაზბეგმა.⁴⁰ არსებითი ფაქტი: „შავ ტბამდე“ ადამიანი ჩირუხიდან ცხენით გადავა 2

დაახლოებით 7 კმ. ყარაგოლი > 1,5 კმ. ყინჩაურის იაილები (პატარა ჭოლო) > აღმართით დიდი ჭოლო (აქაა ჭილილი ტბა) > „ზაბორი“ > 0.5 კმ. > ბაკიბაკოს იაილები (ბაკიბაკოს ტბა) > 7 კმ. > ბაკო (აქ არის ქოჩახი) > 1 კმ. წიფნარის მთაში დიდი ტბა (თხილვანის დიდი ტბა); იქვეა წიფნარის პატარა ტბა (ქვედა თხილვანის ტბა). წიფნარის ტბები ანუ შუა მთის ტბები (ხიხანის ციხის ძირშია; აქ იყო თევზი). აქედან 1 კმ. ხიხანის ციხე... ჩირუხიდან სარიჩაირამდე გზაზე ერთი ტბა უნდა გაველო ჩირუხის მთაში, მეორე - ყარაგოლია (რესპონდენტები: ვლადიმარ მამულაძე, შოთა აბაშიძე).

³⁶ მაგ., ლეგენდის მიხედვით, ჭინჭაოს ტბაში (ჭვანის ხეობაშია) ცხოვრობდა ხარი. ბულა ცხოვრობდა ტბაში ვერნების სიახლოვესაც, რომელიც დაუმარცხებია რქებმოჭედილ ხარს (თ. სახოკიას ცნობა). მსგავსი ლეგენდა ტბის ხარის შესახებ შემონახულია სოფელ გეგელიძეებშიც (სამეცნიერო ლიტერატურისათვის იხ. „ქართველი ხალხის ეთნოლოგიური ლექსიკონი: აჭარა“, ბათუმი 2018, გვ. 554).

³⁷ „ბოლა“ მცენარეა; ბოლა-გოლის ტბები:

<https://www.google.com/maps/place/Bo%C4%9Fa+Lake/@41.41229,42.4786377,13z/data=!4m5!3m4!1s0x4042af5ae8ab2333:0x3d0c2b4725ae6b78f8m2!3d41.4123193!4d42.5138047>

³⁸ გვ. 272: „აპა, მივატანეთ ჩვენი მგზავრობის უკანასკნელ პუნქტსაც, სარიჩაირის (თურქულად სარი - ყვითელი, ჩაირ - ბალახი)“.

³⁹ სარიჩაირი = ყვითელი ბალახი (თ. სახოკია, 1985, გვ. 272). ადგილობრივი მოსახლეობა იყენებს „საიჩარი“ ვარიანტს: ქართულ ზეპირ მეტყველებაში ერთმანეთს ვერ გულისხმობს ორი „რ“, რის გამოც წინამავალი რ დაიკარგა; ასევე, ქართული მეტყველებისათვის აქტუალური არ არის დიფთონგები, ამიტომ „ჩაირ“ ფუძე გამარტივდა „ჩარ“ ვარიანტად: სარი ჩაირი > საიჩარი. ზემო აჭარაში არის მეორე საიჩარიც - ტომაშეთის საიჩარი, სადაც არასოდეს ყოფილა აგარები (იაილები).

⁴⁰ გ. ყაზბეგი „ყარაგოლს“ ასე აღწერს: იაილა, სადაც ჩვენ გაგჩერდით, ხიხადირის მცხოვრებთა კუთვნილებათა და ახლომდებარე ტაფობის მიხედვით, რომლის ფსკერი შავი ტორფითაა დაფარული, ყარაგოლი (შავი ტბა) ჰქვია (გ. ყაზბეგი, სამი თვე თურქეთის საქართველოში, ბათუმი, 1995, გვ. 71).

საათში, „მაწყვალთის საძოვრებოდან“ კი ერთ დღეშიც წარმოუდგენელია ცხენებისათვის ამ რთული მარშრუტის გავლა.

16. შავშელები და ქურთები ერთად თევზებიან ტბასთან ახლოს.

თ. სახოკია როცა აღწერს პირველ ტბას, წერს, რომ არსიანის ძირში არსებულ ტბაში შავშელები და ქურთები იჭერენ საუკეთესო თევზს... ამ კონტექსტში აჭარლებს არ ახსენებს. სად არის პირველი ტბა, სადაც თანაბარი წვდომა ჰქონდათ შავშელებსა და ქურთებს? მეორე ტბასთან - ყარაგოლთანაც სათევზაოდ გვერდიგვერდ შეიძლება წარმოვიდგინოთ ქურთები და შავშელები, მაგრამ ეს გამოირიცხება, რამდენადაც ამ ტბას დეტალურად აღწერს და ბულის ლეგენდასა და თევზაობის თემას არ ახსენებს. ქურთებისა და ქართველების „საურთიერთო ტბა“ შეიძლება იყოს თავკალვასძირში არსებული შრატთან ტბა (თუმცა, რამდენად იყო აქ თევზი, ჩვენთვის უცნობია; ამჟამად ჩირუხი-არსიანის ველში არსებულ არც ერთ ტბაში თევზი არ არის). ცოტა ვრცლად ქურთების შესახებ:

ჩირუხისწყლის მარჯვენა მხარეს იყო შუბნელთა ძირითადი იაილები. ოსმალოების პერიოდში ბათუმის გარეუბანში (კახაბერში) ჩამოსახლებულ მუსლიმან ქურთებს, როგორც მათდამი ლოიალურად განწყობილ ტომს, ოსმალეთის ხელისუფლებამ უფლება მისცა, ზაფხულის პერიოდში თავიანთი საქონელი ამოეყვანათ ჩირუხში; კერძოდ, დაგრებილი წყლების (ჩირუხისწყლის სათავის) მარცხენა მხარეს. ნიშანდობლივი ფაქტი: ქურთებს აქ არ ჰქონდათ საზაფხულო სახლები, მაგრამ ჩირუხში ააშენეს ორსართულიანი ჯამე. გარდა ამისა, თუკი ვინმე გარდაეცვლებოდათ, ქურთები აქვე ასაფლავებდნენ. აშკარაა, რომ ოსმალეთის მიზანი იყო ქურთების დამკვიდრება დაუმორჩილებელ ზემო აჭარაში.⁴¹ კახაბრელი ქურთების შესახებ გ. ყაზბეგიც წერს: ყარაგოლის „უკან კიდეც ორი იაილა მდებარეობს, რომელთაგან ერთი შავშეთის სოფელ ახალდაბის, მეორე აჭარის სოფელ კალოთას ეკუთვნის. აქედან ოდნავ მოშორებით, შავშეთის გზაზე, კახაბრელი ქურთების ჩადრებია გაშლილი (ხაზი ჩემია - ტ.ფ.); კიდეც უფრო შორს, როგორც რომელიღაც აქაურმა გვითხრა, მრავალი იაილაა. ნათელი იყო, რომ ჩვენ რომელიღაც მნიშვნელოვან პუნქტამდე მოგვიღწევია. მართლაც ჩვენ ვიდექით ჩირუხის მთების სახელგანთქმულ საძოვრებზე. ყარაგოლის იაილიდან სწრაფად გავემართეთ ზევით და 20 წუთში სოფელ კალოთის თავზე მდებარე ცივ წყაროსთან ვიყავით... წყაროდან გზა, უფრო სწორად ჩვენს სავალი, რადგან აქ ყველგან ერთნაირად გაუვალთ, გადადის მთავარი ქედის დასავლეთ ფერდობზე, რომელიც ჩირუხსა და არსიანს აერთიანებს. ყარაგოლიდან არსიანის მთის ძირამდე, ე.ი. იმ ადგილამდე,

⁴¹ ქურთების ჩადრები უშუალოდ ემეზობლებოდა შუბნელთა, იაკობაურელთა და ტომაშეთელთა აგარებს. ქურთებს ხშირად ჰქონდათ კონფლიქტები ადგილობრივ ქართველებთან. ერთ-ერთი დიდი კონფლიქტის დროს დარჩიძეებისა და წელათის ხალხი გვერდით დადგომიან შუბნელებს, იაკობაურელებსა და ტომაშეთელებს. ამის შემდეგ შუბნელებს თავიანთი იაილები დაუთმიათ დარჩიძეებისათვის და ზემოთ აწეულან. დარჩიძეებლებს ძველთაზე არსებული სახლები მიუყიდით კობალთელებისა და ქუთაურელებისათვის.

სადაც ძვეს სოფ. ჯინალის იაიალა, გზა 7 000 ფუტის სიმაღლეზე სამხრეთით მიემართება. გზის სიგრძე 10 ვერსია⁴²...

გასული საუკუნის 40-იან წლებში კახაბერიდან ქურთები გაასახლეს და ჩირუხის ეს ნაწილის მათგან გათავისუფლდა⁴³... შეგვიძლია დაბეჯითებით ვთქვათ, რომ შავშელთა მსგავსად, სწორედ პატარა ჩირუხში⁴⁴ მცხოვრებ ქურთებს ჰქონდათ უშუალო შეხება თავკალვას ძირში არსებულ ტბასთან.

17. „შავშელის“ აგარები სხალთისწყლის ხეობაში.

სხალთისწყლის ხეობაში არსებულ შავ ტბასთან (ყარაგოლის ტბასთან) და მის გარშემო არსებულ იაილებთან გიორგი ბერიძის დელეგაცია (და თ. სახოკია) გადავიდა ჩირუხიდან კალოთის სამოვრების გავლით. შემდეგ თ. სახოკია წერს: ამ „მთებზე (ყარაგოლის გარშემო - ტ.ფ.) რამდენიმე ეილად გაფანტულია ორას კომლამდე ქურთი. ესენიც ზაფხულობით ამოდინან აქ საქონლის სამოვრებლად და ერბო-ყველის საკეთებლად. ეს მთა თითქმის აღმოსავლეთი საზღვარია ზემო-აჭარის. აქედან გზა გადადის ახალციხის მაზრაში, ბოცოს ხევში, ანუ, როგორც ახლა გადამახინჯებით ეძახიან, ფოცხოვში და შავშეთში. ამას იქით აჭარული სოფელი აღარ არის. სარიჩაირის მახლობელი სოფლებია: სამხრეთით - ქოჩაქი, ბაკო და განთქმული ისტორიული ხიხათა ციხე⁴⁵ (გვ. 272). თ. სახოკია აქვე აღნიშნავს, რომ ყარაგოლსა და საიჩარს შორისაა „შავშელის ეილები“ (გვ. 271). თ. სახოკიამდე გ. ყაზბეგის მიერ 1874 წელს ჩაწერილი მასალა მხარს უჭერს თ. სახოკიას ინფორმაციას (გ. ყაზბეგმაც სამი ღამე გაათია ხიმშიაშვილების საზაფხულო აგარაკზე); კერძოდ, გ. ყაზბეგი წერს: ყარაგოლის „უკან კიდევ ორი იაილა მდებარეობს, რომელთაგან ერთი შავშეთის სოფელ ახალდაბის, მეორე აჭარის სოფელ კალოთას ეკუთვნის⁴⁶... ადგილობრივთა გადმოცემით, ყარაგოლის მიდამოებში, ზოგადად, სარიჩაირის იაილებში არასოდეს ყოფილა შავშელთა იაილები. პროფ. სერგო დუმბაძისა და ბ-ნი შოთა აბაშიძის აზრით, ყარაგოლის ტბასა და სარიჩაირის აგარებს შუა არის სკვანელების, ხიხაძირლებისა და ქედელების (ცხმორისლების) იაილები და არა - შავშელის აგარები. 2020 წლის 19 აგვისტოს ჩემ მიერ ჩაწერილი მასალების მიხედვით, ყარაგოლის სიახლოვეს ნამდვილად ჰქონდათ აგარები (იაილები) ამჟამად თურქეთის საზღვრებში მოქცეულ ქართულ სოფლებს: ახალდაბასა და წინსათბს; ოღონდ, ეს სოფლები არის არა შავშეთის, არამედ - ფოცხოვის მხარისა. რუსეთ-თურქეთის 1877-78 წლის

⁴² გ. ყაზბეგი, სამი თვე თურქეთის საქართველოში, ბათუმი, 1995, გვ. 71-73.

⁴³ დღეს ჩირუხი მოიცავს ძველთას, ქვედა ჩირუხს (შუბნის წყლის მიმდებარე ტერიტორია) და ზედა ჩირუხს (ოსმალოების მიერ ქურთებისათვის მიცემულ ტერიტორიას). თ. სახოკიას ცნობით, ქურთები ასევე, საზაფხულოს ადიოდნენ ხიხაძირის საუკეთესო ადგილას - სარიჩაირში.

⁴⁴ დიდი ჩირუხია მდინარე ჩირუხისწყლის მარჯვენა მხარეს არსებული საზაფხულო სახლები (აგარები); ვიწრო გაგებით ჩირუხი მოიცავს: ძველთას, დიდ ჩირუხს და პატარა ჩირუხს. ფართო გაგებით ჩირუხია ამჟამად ოლადაურელებისა და ტბეთ-გოგამეების კუთვნილი ტერიტორიაც, რომელიც ადრე ეკუთვნოდათ შავშელებს.

⁴⁵ იქვე მეორე სახელითაც მოიხსენიებს: ხირხათის ციხე (გვ. 279).

⁴⁶ გ. ყაზბეგი, სამი თვე თურქეთის საქართველოში, ბათუმი, 1995, გვ. 71-73.

ომის შემდეგ ფოცხოველებს ეს ადგილი მიუყიდიათ აჭარლებისათვის (ქედელებისათვის).⁴⁷

18. გზები, ბილიკები და ცხენის გაჭირვება.

როგორც წესი, თ, სახოკია ყოველთვის აღნიშნავს გზების შესახებ; მაგ., ვერნებიდან წამოსული თ. სახოკია აღწერს, თუ როგორი ცუდი გზით მივიდნენ კვატიამდე. შემდეგ, სავარაუდოდ, კვატიიდან სხალთამდე 10 კმ. იარეს შერიფ-ბეგ ხიმშიაშვილის გაყვანილი კარგი გზით (გვ. 297)...⁴⁸

რთული წარმოსადგენია, სამთავრობო დელეგაციას ოლადაურიდან ხიხაძირამდე მთავრებილებზე მინდორ-მინდორ და მთათაშორისი ზოგან საერთოდ გაუვალი ბილიკებით ევლო⁴⁹. 2020 წლის 7 აგვისტოს ტომაშე-თიდან მაჭარულში საგანგებოდ, გზებისა თუ ბილიკების დასათვალიერებლად ავედით მე, დავით ფუტკარაძე, აკაკი ფუტკარაძე და რაულ ფუტკარაძე. 2020 წლის 18 და 19 აგვისტოს ქართველი მესაზღვრების ნებართვითა და თანადგომით⁵⁰ ახალგაჭირილი სამანქანე გზით დავათვალიერე სივრცე ჩირუხის სექტორიდან ქურთინაომარამდე და ჩირუხის მთიდან ხიხაძირის სექტორამდე. მესაზღვრებთან და ადგილობრივ რესპონდენტებთან საუბრით, ასევე, უშუალო დაკვირვებითაც დავრწმუნდი, რომ საზღვრის სიახლოვეს შავშეთის მხრიდან მაჭარული-ჩირუხის მონაკვეთში შეუძლებელია ნადირის ბილიკის არსებობაც კი.

მაწყვალთის საძოვრებიდან სარიჩაირამდე უმოკლესი სამხედრო გზა (მთავრებილების გავლით) დაახლოებით 40 კილომეტრია (მაწყვალთის მთიდან ჩირუხამდე - 32 კილომეტრი). რამდენადაც მთავრებილის ჭანჭახი-სამარლის მონაკვეთი სრულიად გაუვალია კლდიანი ფერდობების გამო, მგზავრებს აუცილებლად უნდა შემოევიდნენ ამ მთებისათვის (ტომაშეთის გავლით, ან - შავშეთის სოფლების გავლით). ასეთი დაშვების შემთხვევაში მგზავრებს 2000-2500 მ. სიმაღლეზე მინდორ-მინდორ და ზოგან გაუვალი ბილიკებით და კლდიან ფერდობებზე შემოვლითი გზებით სულ ცოტა 60 კმ. გავლა მაინც მოუწევდათ. ამას თუ დავამატებთ არსიანის ძირში ბოღაგიოლამდე მისვლას, გასავლელი გზა 70 კილომეტრამდე

⁴⁷ რესპონდენტები: მამია იშხნელიძე (ხიხაძირი), თეიმურაზ დუმბაძე (ზაკიბაკო).

⁴⁸ თ. სახოკიას ინფორმაციით, შერიფ-ბეგ ხიმშიაშვილს დაგეგმილი ჰქონდა, სხალთიდან გზა მიეყვანა ქოჩახამდე, მაგრამ ოსმალეთის ხელისუფლებამ მე-10 კილომეტრზე შეაწყვეტინა გზის მშენებლობა, რადგან თურქმა მოხელეებმა ჩათვალეს, რომ თუ გზა გაკეთდებოდა, ახალციხიდან წამოსული რუსის ჯარი ხიხაძირის გამოვლით შემოვიდოდა აჭარაში (თ. სახოკია, 1985, გვ. 297).

⁴⁹ სანალიაზე, მაჭარულსა და ჭანჭახში ხშირად ნადირობდნენ მამაჩემი - ალექსანდრე (ალიოშა) ფუტკარაძე და მედიცინის მეცნიერებათა დოქტორი, ცნობილი ექიმი ბ-ნი აკაკი ბერიძე. ბ-ნმა აკაკიმ ჩემთან საუბარში დაბეჯითებით თქვა, რომ მაჭარულიდან ჭანჭახამდე ადრე მხოლოდ ვიწრო, ცხენისათვის რთული და დამრეც ფერდობებზე გამავალი ბილიკები იყო (ზოლო პეროდში სამხედროებმა გაიყვანეს სამანქანე გზა). რაც მთავარია, მისი აზრით, თუკი ვინმე წამოვიდოდა მაწყვალთის საძოვრებიდან მაჭარულის გავლით ჩირუხისკენ, მას გზა უნდა გაეგრძელებინა ტომაშეთი-დარჩიძეების, ან ტომაშეთი-წელათის გავლით, რადგან მაჭარულიდან ჩირუხამდე მთავრებილებზე გადავლა შეუძლებელია (მასალა ჩავიწერე 2020 წლის 20 ივლისს).

⁵⁰ განსაკუთრებული მადლობა მინდა გადავუხადო დიდებულ ქართველებსა და კარგ პროფესიონალებს: ბ-ნ შაქრო მემიაძეს - ჩირუხის სექტორის ხელმძღვანელს; მის კოლეგებს ბ-ნ იოსებ ფუტკარაძეს და ბ-ნ ზურაბ კარცივაძეს; ბ-ნ ემზარ თურმანიძეს - ხიხაძირის სექტორის ხელმძღვანელს და მის კოლეგას დავით ფუტკარაძეს.

გაიზრდებოდა... დანამდვილებით შეგვიძლია ვთქვათ, რომ შეუძლებელია ამ ურთულესი გზის ერთ დღეში ცხენით დაფარვა. მით უმეტეს, გზის სირთულეზე თ. სახოკია არაფერს წერს.

მნიშვნელოვანი დეტალი: ვინც იცის თედო სახოკიას მიერ გზებისა და ტრანსპორტირების აღწერის მეთოდოლოგია, მისთვის ცნობილია, რომ მკვლევარი ყოველთვის დეტალურად აღწერს გზებს, დროსა და რთულ გზებზე ცხოველის გასაჭირს; იხ., მაგ., შემდეგი გზების აღწერები:

- ქოჩახიდან ხიხაძირამდე: აქ გზის სირთულეს არ ახსენებს. მანძილი (არაუმეტეს 5 კმ.) დაფარეს ნახევარ დღეში; ღამე გაათიეს ხიხაძირში (გვ. 291-292);

- ხიხაძირიდან ვერნებამდე: „დახრამულ გზას“ (არაუმეტეს 5 კმ.) დასჭირდა ნახევარი დღე (გვ. 294-295);

- ვერნებიდან სხალთამდე: ჯეროთული გზა იყო; შემდეგ, სავარაუდოდ, კვატიდან სხალთამდე 10 კმ. იარეს შერიფ-ბეგ ხიმშიაშვილის გაყვანილი კარგი გზით (გვ. 297);

- სხალთიდან თაგომდე: „მოსხლეტილი“ გზა, „სადაც თვით ცხენსაც რის წვალეებით ამოაქვს თავისი ტანი“ (გვ. 304),

- თაგოდან ხულომდე: თაგოდან აჭარისწყლამდე გზაზე „ცხენი უსარგებლოა“ (გვ. 304) და სხვ.

შდრ.: ასევე, თ. სახოკიას მონაცემები ნატანებიდან (გურია) ხულომდე გზებისა და ტრანსპორტის შესახებ:

თ. სახოკია წერს, რომ მატარებლით ჩავიდა ნატანებში; იქიდან - ოთხკაციანი ეტლით მერიის გავლით ორ საათსა და 30 წუთში ჩავიდა ოზურგეთამდე (მოგზაური დროს ზუსტად აფიქსირებს). შემდეგ ჯაგვით⁵¹ გადადის შემოქმედამდე (გვ. 46). სოფელ გომშიც ჯაგვით წავიდა, მაგრამ ცუდი გზის გამო მალევე იძულებული გახდა, ქვეითად გაეგრძელებინა გზა (გვ. 55). გომიდან დაბრუნდა ოზურგეთში. ოზურგეთიდან ცხენით მიდის ლიხაურის ციხის ძირამდე; 40 მხარის სიგრძე მანძილს კი ფეხით ადის ციხემდე (გვ. 79). საღამოს ბრუნდება უკან. მეორე დღეს ოზურგეთიდან ეტლით წავიდა ნაგომურში (გვ. 83). ნაგომარიდან გზა გაარძელა და ბოლოს აკეთში ნავით გადავიდა, ეტლი დატოვა მდინარის მეორე მხარეს (გვ. 88). აკეთიდან ბახვში ერთი ჯაგლაგი ცხენითა და ჯორით ავიდნენ 2 საათში (გვ. 113). შემდეგ ამავე „ტრანსპორტით“ - ბახმარომდე. ბახმაროდან ფეხით ზორტიყელის იეილამდე (გვ. 142). ზორტიყელიდან ხულომდე ცხენი იქირავა 2 მანეთად (გვ. 150). ხულოდან ასევე ცხენით - მარეთისა და სხალთის ხეობებში...

აღსანიშნავია, რომ სადაც ცხენს/ჯორს უჭირს, საოცრად ჰუმანური ბუნების ადამიანი თ. სახოკია ყველგან გულისტკივილით აღწერს ცხოველის მდგომარეობას და მდგომარეობას უმსუბუქებს მას: ჩამოდის ცხენიდან, ეფერება ცხენს/ჯორს (მაგ., ვაკეჯვარიდან ბახმარომდე, ბახმაროდან ღორჯომამდე, ფურტიოს გზაზე და სხვ.)...

⁵¹ ჯაგვი/ჯაგვა, იგივეა რაც „ფორანი“ – „დიდი ოთხთვლიანი ცხენის საზიდარი“ (ქველ).

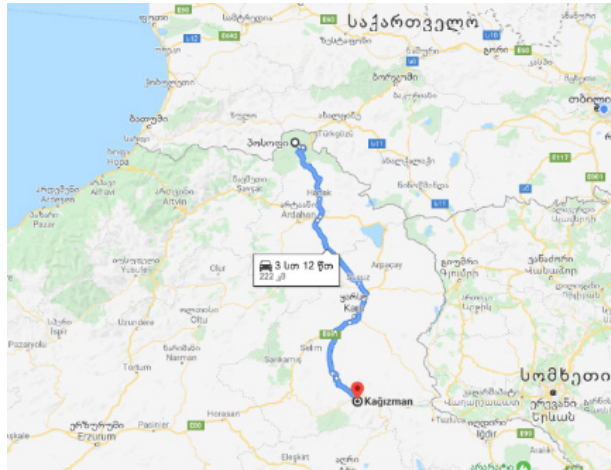
უეჭველი ფაქტია: თ. სახოკია ყველა ხეობის აღწერისას საუბრობს გზებსა და სამგზავრო ტრანსპორტზე; ოლადაურიდან ხიხანამდე მგზავრობის შესახებ წერილში კი საერთოდ არ არის ნახსენები არც გზის სირთულე და არც ცხენების გასაჭირი (თ. სახოკია სხვა შემთხვევებში დეტალურად აღწერს საგზაო პრობლემებს!). ეს იმას ნიშნავს, რომ ცხენოსან მგზავრებს ოლადაურიდან სარიჩაირამდე ალპური ზონის ვიწრო ბილიკებით არ უვლიათ. რაც მთავარია, 1 დღეში ცხენოსნები ვერ დაძლევენ სულ მცირე 25-კილომეტრიან ურთულეს გზას ალპურ ზონაში – სანალია – მაჭარული – ჭანჭახი – სამარილეს ხეებში; შდრ.: რთული რელიეფის, გამო ხიხადირიდან ვერნებამდე 6-კილომეტრიანი გზის გავლას თ. სახოკიას დასჭირდა ნახევარი დღე(!).

ლოგიკურია, დავასკვნათ: ოლადაურიდან ხიხანამდე თ. სახოკია გზებისა და ცხენების თემას იმიტომ არ ეხება, რომ ეს გზა მან გაიარა კარგი საურმე/სამარხილე გზით.

შედარებით ვრცლად შუბნიდან ჩირუხამდე გზების შესახებ:

ურფეთ ხიმშიაშვილის (99 წლის. სოფ. ტომაშეთი), ქერემ ვაშაყმაძის (78 წლის. სოფ. წელათი), იოსებ აბაშიძის (78 წლის. დარჩიძეები), ვაჟა თურმანიძის (80 წლის. სოფ. გოგაძეები), სოსო (ოსმან) თავდგირიძის (80 წლის. სოფ. კობალთა), მიხეილ ფუტყარაძის, ყაზბეგ ვაშაყმაძის, ბადრი ცეცხლაძის მიერ მოწოდებული ცნობების შეჯერებით ოლადაურიდან ჩირუხამდე 120-130 წლის წინ ორი ძირითადი საურმე/სამარხილე გზა მიდიოდა: ერთი - დარჩიძეების გავლით, მეორე - წელათის გავლით.

წელათის გავლით (I გზა):



ოლადაური > მახალაკეთი > დევთაბაგა > შუბანი > ტომაშეთი > წელათი > თოხაური > გუზლიეთი (შუბნელების ყიშლები) > ვირისაკვალავის აღმართი (სოჭის ტყე ლელვანისკენ ჩირუხისწყლისა და სათევზიაღელის

შორის არსებულ სერზე)⁵² > ირმის ტბა > ქვედა ლელვანი > ზედა ლელვანი > ჩირუხი/ჯინალი/ჯვარიჭოჭი.⁵³ ჯინალიდან გზა გადადიოდა შავშეთშიც და ფოცხოვშიც.⁵⁴

ქერემ ვაშაყმაძის ცნობით, 1900-იან წლებში შავშეთიდან ჯინალი-ლელვანის გზით იბრამ უსეინის ძე ვაშაყმაძემ ურმით ჩამოიტანა მარილი ყალიზმანიდან (Kağızman. ყარსის პროვინცია. ყალიზმანის/ყალიზმანის ძველქართული სახელწოდებაა „აღზევანი“; აქედან წელათამდე დაახლოებით 250 კილომეტრია). მისივე ცნობით, გუზლიეთიდან ერთი ბილიკი ადიოდა პანტებში კოტიების გავლით.

წელათის გავლით (II გზა):

ოლადაური > მახალაკეთი > დევთაბაგა > შუბანი > ტომაშეთი > წელათი > თოხაური > ხელმარცხნივ აღმართით: ეწრიანი ვაკე > ბებერაულის ნაეკლესიარი (ქილისასერი) > ქვიხიდისერი (ქვახიდი - ჭაობზე ხიდივით იყო დაფენილია ქვა), სადაც გზაჯვარედინია; აქედან ალპური ზონისკენ სამიგზა მიდის, სოფლებისაკენ კი - ორი:

ქვიხიდისერი > კუნტიჯვარი > პანტები (ყავაღლული) > ჩირუხი (შუბნის თემის სოფლების აგარები. მეზობლად, ჯინალში იყო შავშეთების აგარები და სამოვრები).

ქვიხიდისერი > უღელტეხილი > ქოსაჭალა > ჩირუხი...

ქვიხიდისერი > უღელტეხილი > ძველთა...

ქვიხიდისერი > კვესაურის ბოლო > დარჩიძეები...

ქვიხიდისერი > ბებერაულის ნაეკლესიარი (ქილისასერი) > თოხაური > ძველწელათი...

დარჩიძეების გავლით (I გზა):

ოლადაური > მახალაკეთი > ერდვათი > შარა (ძველი ქუთაური) > იაკობაური > საწოზლია > სერიყანა > დარჩიძეების სერი (სადაც ახლახან ჯვარი ააბრმანეს აქაურმა ახალგაზრდებმა) > ბაბელეთი > გოგლაურის ციხე > კვასაურის ბოლო > ქვიხიდისერი (ჭაობზე ხიდივითაა დაფენილია ქვა); ამ გზაჯვარედინიდან სხვადასხვა გზების შესახებ (იხ. ზემოთ).

⁵² სათევზია ღელე სათავეს იღებს ნაბუღვარაში; ღელის სიგრძე დაახლოებით 5 კმ.

⁵³ დაახლოებით 2000 მეტ სიმაღლეზე არსებული ჩირუხის ალპური სამოვრები 5000-6 000 ჰექტარია. აქ არის ერდვათის, შუბნის, იაკობაურის, დარჩიძეების, ტომაშეთის, წელათის, ასევე, სოფელ დანდალოს აგარები (საზაფხულო სახლები) ანუ იაილები; კერძოდ, ჩემი რესპონდენტების (ვაჟა თურმანიძე, გურამ ფუტკარაძე, ნუგზარ სურმანიძე, ქერემ ვაშაყმაძე...) ინფორმაციით, კვესაური - დანდალოს ამჟამინდელი იაილები დარჩიძეების მცხოვრებს მიუყვია დანდალოელებისათვის. ჩირუხში არსებული ჯინალის აგარები და ჯვარიჭოჭის ნაწილი იყო შავშეთისა. საბჭოთა იმპერიისა და თურქეთის მიერ საქართველოს გადანაწილების შემდეგ შავშეთებს უფლება აღარ მისცეს, ამოსულიყვნენ ჩირუხში. მათი სამოვრები გადასცეს ტბეთისა და გოგაძეების მცხოვრებთ, რადგან ამ უკანასკნელთა აგარები დარჩა თურქეთის მხარეს. საზაფხულოდ შუბნის თემისა და ჯინალის შუა არსებულ სივრცეში ბათუმიდან (კახაბერიდან) ამოდიოდნენ ქურთები, რომელთაც დამაბული ურთიერთობა ჰქონდათ შუბნელებთან. ამირან ებრალიძისა (სოფ. შუბანი; 54 წლის) და ჯემალ ფუტკარაძის ცნობით (სოფ. ტომაშეთი; 55 წლის), ქურთებთან დაპირისპირებულმა შუბნელებმა დახმარება სთხოვეს დარჩიძეებლებს; სამაგიეროდ შესთავაზეს ჩირუხში „შუბნის წყლის“ გარშემო არსებული თავიანთი საზაფხულო ქოხების დათმობა.

⁵⁴ ამ გზას უერთდებოდა სხალთა - კობალთის გზა: ყინჩაური > პანტები > წვერებისერი > შუაწვერები > კობალთა (დაახლოებით 6 კილომეტრი); კობალთის აგარები - ნაილები.

დარჩიძეების გავლით (II გზა):

ოლადაური > მახალაკეთი > დევთაბაგა > შუბანი >საწობლია > დარჩიძეების სერი (სადაც ახლახან დიდი ჯვარი აღმართეს აქაურმა ახალგაზრდებმა) > ოფოყანა > კირიდელე > ძველკირი > კვესაური > უღელტეხილი > ქოსაჭალა > ჩირუხი.⁵⁵

აქვე აღვნიშნავ, რომ არსიანის მთაგრეხილის ერთ-ერთი განშტოებაა – ჩირუხის მთა. ზოგადად, ჩირუხისწყლის ხეობა სტრატეგიული მხარე იყო; კერძოდ, ჩირუხის ალპური საძოვრებიდან რამდენიმე გზა გადადიოდა შავშეთისწყლის ხეობაში,⁵⁶ რამდენიმე გზა – სხალთისწყლის ხეობაში. ჩირუხის წყლის ხეობის სტრატეგიულობას კი ხაზს უსვამს ამ ხეობაში არსებული სამი დიდი ციხესიმაგრის არსებობა; ამ ხეობაშია: ოქროპირაულის ციხე, მახალაკიძეების ციხე და იორამას ანუ გოგლაურის ციხე. ამათგან ერთმანეთს უყურებს გოგლაურისა და მახალაკიძეების ციხეები. არ გამოვრიცხავ, რომ საქართველოს სიძლიერის პერიოდში მეოთხე ციხე ყოფილიყო მახალაკიძეებსა და ოქროპირაულს შორის.

19. დარჩიძეების ახლოს მდებარე კუტის ჯვარი.

ალპურ ზონაში არსებული ორი ტბის აღწერისას თ. სახოკია ახსენებს „სოფელ კუტი-ჯარს“ და მოჰყავს ლეგენდა კუტი ქალის შესახებ (ტექსტი მოგვყავს 1901 და 1950 წლების გამოცემების მიხედვით): „დაუპირდაპირდით სოფელ კუტი-ჯარსაც. დარჩიძეების ახლომდებარეს. აქაური მცხოვრებნი წინათ, ქრისტიანობის დროს თავდგირიძენი ყოფილან. ვენახები სოფ. შუახევში ჰქონიათ. ერთხელ რთვლის დროს ყურძნის საკრეფად წასულან. სოფლად მხოლოდ ერთი ავადმყოფი ქალი დარჩენილა. ამასობაში მტერი დასხმია სოფელს და ცხენები სულ წაულალავს. ავადმყოფი ქალი სერზე ასულა და გაჭირვებისაგან ისეთი ძალით დაუკივლია, რომ თავისიანებისათვის ხმა მიუწვდენია, მაგრამ თვითონ-კი დაკუტებულა და მის მოსაგონებლად ამ სოფელს კუტის-ჯარი დღესაც შერჩენია“ (სახოკია 1950: 212; შდრ., სახოკია 1985: 270-271).⁵⁷

მოგვიანებითაა ჩაწერილი ლეგენდის განსხვავებული ვარიანტი; კერძოდ, აჭარის სახელმწიფო მუზეუმის ხელნაწერთა ფონდში (№115) დაცული ერთ-ერთი ხელნაწერის მიხედვით, ჩირუხთან ახლოს მდებარე

⁵⁵ ოლადაურიდან „მაწყვალთის საძოვრებამდე“ თუ ჩირუხამდე მარშრუტის დაზუსტების მიზნით, 2020 წლის ივნისს-ივლისში კონსულტაციები მქონდა მარეთის ხეობის კარგ მცოდნეებთან, ბატონებთან: შოთა ცეცხლაძესთან, სულიკო მახარაძესთან, ოთარ ფუტკარაძესთან, ზვიად დიასამიძესთან, ანზორ გოგიტიძესთან, ზადრი ცეცხლაძესთან და ფრიდონ ფუტკარაძესთან, რისთვისაც მათ დიდ მადლობას მოვასხენებ.

⁵⁶ შდრ.: გ. ყაზბეგი (1874; გვ. 73-77): ჩირუხი/ჯინალის აგარები > ყვირილას ხეობა; სოფ. ყვირილა > სოფ. ჩიხთა > სოფ. მიქელეთი > გარყრაილობი;

ვ. მაკარაძე („განათლების ხევისხერი“, 2020, გვ. 187, 256, 258): მარეთის ხეობაზე გადაიდა იმერხე-შავშეთისაკენ მიმავალი კიდეც ერთი გზა, რომელიც სოფელ ტომაშეთზე გავლით ადიოდა მთა მაჭარულზე და რკინიგზის გადსასვლელით - იმერხეშავშეთში“.

⁵⁷ ზაზა ჯაფარიძის ლოგიკური აზრით, ამ ლეგენდის ასეთი ახსნაც შესაძლებელია: კუტმა ქალმა კივილით ხმა გააგონა გოგლაურის ციხის გუშაგთ, გოგლაურის ციხის გუშაგებმა სხვა ციხეების გუშაგთ და ბოლოს - ოქროპირაულის (შუახევის) ციხის გუშაგთ. ასე გადაიგა მტრის შემოსევის შესახებ ინფორმაცია.

პანტები (/ყავაღლული) ძველ დროში ციხე-ქალაქს წარმოადგენდა. ღრმა მოხუცებულობაში მყოფი მისი პატრონი როცა გარდაიცვალა, დარჩა მოხუცი დედაბერი და მათი ორი ვაჟიშვილი – ჩირუხელა და ცხვირკოხელა. უფროს ძმას ძლიერ ლამაზი მეუღლე ჰყოლია; ერთ დღეს ძმები ყალაბოინში (ხეობაში ციხეს წარმოადგენდა) იყვნენ წასული. მაშინ მათ ოჯახს მტერი დასცემია, მცხოვრებლები გაუჟღეციათ და უფროსი ძმის მეუღლე გაუტაცნიათ; დედაბერი გაქცეულა მაღალ მთაზე გამწარებულს ისე ძლიერ დაუყვირია, რომ ყალაბოინში შვილებს გაუგონიათ, მაგრამ დედაბერი ყვირილისაგან მომკვდარა. ამ მთას ამის შემდეგ კუნტის ჯვარს ეძახიან (ხაზი ჩემია – ტ.ფ.). ძმები გამოქცეულან, მთელი სოფელი დადევნებია მტერს, დასწევიათ არდაგანის ახლოს, გამართულა დიდი ბრძოლა, ორივე მხარეზე დიდი ყოფილა მსხვერპლი, მაგრამ ქართველებს მაინც გაუმარჯვიათ და ქალი დაუბრუნებიათ. ბრძოლის ადგილზე ქართველებს ქალაქი გაუშენებიათ, ჯანქალაქი ანუ წმინდა ქალაქი დაურქმევიათ”.⁵⁸

ლეგენდის ამ ვარიანტებს შორის რამდენიმე არსებითი განსხვავებაა; ჩემი შემდგომი მსჯელობის კონტექსტში დავსვამ ორ კითხვას:

- კუტი-ჯარი თუ კუ(ნ)ტი(ს)ჯვარი?
- ეს ტოპონიმი სოფლის სახელი თუ მთის (კლდის) სახელი?

ადგილობრივთა მეტყველებაში არსებობს ტოპონიმი „კუნტიჯვარი“, რომელიც დღეს ტყეა და მდებარეობს 1858 მ. სიმაღლეზე. საინტერესოა ტოპონიმის დამოწმების ისტორია:

1901 წელს „დროებაში“ გამოქვეყნებულ სტატიაში და 1950 წლის გამოცემაში თ. სახოკია აფიქსირებს კუტი-ჯარ- ფუძეს. ი. სიხარულიძე 1958 წელს გამოქვეყნებულ თავის ნაშრომში აფიქსირებს „კუნტიჯვარი“ ვარიანტს, მაგრამ თავისებურად ავრცობს ლეგენდის თ. სახოკიასეულ ვერსიას და, ამავდროულად, არ იზიარებს მის მიერვე გავრცობილ ვარიანტს; კერძოდ, იგი წერს: „კუტს“ აჭარაში დავრდომილსა და საპყარ ადამიანს უწოდებენ... რაც შეეხება მეორე სიტყვას „ჯარი“: იგი ამ შემთხვევაში სპეციალურ განმარტებას არ საჭიროებს: კუტმა თავისიანებს, თავის ჯარს მოუხმო - ასეთია გადმოცემის აზრი. ეს სახელწოდება ჩვენ „კუნტიჯვარის“ ფორმით ჩავიწერეთ. კუნტი ვარიანტული ფორმაა კუტისა, ხოლო „ჯვარი“ „რ“-ის „ლ“-თან დამსგავსებითაა მიღებული ჯვარისაგან”.⁵⁹

წარმოდგენილ მსჯელობაში სწორად არ არის ახსნილი რ/ლ მონაცვლეობა (ჯვარი/ჯვარი ფორმებში არ არსებობს ასიმილაციის საფუძველი). რაც მთავარია, შუბნის თემის მკვიდრთა მეტყველებაში ჩვეულებრივი ფორმაა „კუნტიჯვარი“ (მცდარი ვარიანტი აქვს ჩაწერილი ი. სიხარულიძესაც).

საყურადღებო ფაქტი: თ. სახოკიას გარდაცვალების შემდეგ „მოგზაურობის“ 1985 წლის გამოცემაში დედნისეული ვარიანტი (კუტი-ჯარი) შეცვლილია რეალურად დადასტურებული „კუნტიჯვარის“

⁵⁸ აჭარის სახელმწიფო მუზეუმის ხელნაწერთა ფონდი №115. დიდი მადლობა ბ-ნ ოთარ გოგოლიშვილს, რომელმაც მოგვაწოდა ტექსტი.

⁵⁹ ი. სიხარულიძე, სამხრეთ-დასავლეთ საქართველოს ტოპონიმია, ბათუმი, 1958, გვ. 159.

ამოსავალი ფორმით: „კუტი-ჯვარი“. ჩანს, თ. სახოკიას ტექსტი ბათუმელმა გამომცემლებმა დააზუსტეს არსებული ვარიანტის მიხედვით. კიდევ ერთხელ აღვნიშნავ, რომ ადგილობრივი მოსახლეობა ამ ადგილს უწოდებს კუნტიჯვარს“; შესაბამისად, ხალხური გადმოცემაც „კუტის ჯვარის“ შესახებაა და არა - „კუტის ჯარის“ შესახებ. ი. სიხარულიძე ბრმად ენდო თ. სახოკიასეულ მცდარ ვარიანტს (კუტიჯარი) და, შესაბამისად, ვერ დაუშვა თქმულების ორიენტირება კუტ ქალთან დაკავშირებულ ჯვარზე.⁶⁰ ჩემი აზრით: კუტის ჯვარი > კუტიჯვარი > კუნტიჯვარი. ტოპონიმის აგებულებიდან, ასევე, ხალხში დღემდე შემორჩენილი თქმულების დედაზრიდან გამომდინარე, კუტი ქალის შესახებ ლეგენდის თავდაპირველი სახე მე ასე წარმომიდგენია.⁶¹

ჩირუხის გზაზე პანტებში, დაახლოებით 1860 მეტრ სიმაღლეზე დიდი სოფელი ყოფილა.⁶² ეს ადგილი დღეს ასე გამოიყურება:



სოფელს საკუთარი ვენახები ჰქონია შორს - ბარში (შუახევში? მახალაკიძეებში?..). ერთხელ ხალხი სამუშაოდ წასულა ვენახში. ამ დროს

⁶⁰ იხ. ასევე, თ. ფუტკარაძე, ნ. ვარშანიძე, შუბანი (ისტორიულ-ეთნოგრაფიული ნარკვევი), 2001, გვ. 22.

⁶¹ ბავშვობაში დედაჩემისაგან (ნათელა ვაშაყმაძისაგან) გაგონილი ვარიანტი: პანტებში ადრე სოფელი იყო. სოფლის ხალხი მახალაკიძეებში ყოფილა სამუშაოდ წასული. მტერი დაცემია სოფელს თავს და ყველაფერი წაუღიათ; წაუყვანიათ ყველა, ვინც სოფელში იყო დარჩენილი. კუტიქალი დაუტოვებიათ მხოლოდ. კუტი ქალი წვალეზით გასულა თერნალის თავზე არსებულ ფაფარა კლდეზე და ისე დაუკივლია, გაუგონიათ ვენახებში სამუშაოდ წასულთ. ქალი ადგილზე მომკვდარა. ვენახში წასული კაცები დროულად ამოსულან და მტერი დაუმარცხებიათ. იმ ადგილს, სადაც ქალი გარდაიცვალა, ხალხმა დაარქვა კუნტიჯვარი.

86 წლის სოსო (ოსმან) და 80 წლის შოთა (შერიფ) თავდგირიძეების ვარიანტი: „დედვი მეტყოდა: ჩვენი ძველები პანტებში ცხოვრობდნენ. სოფელს მტერი შემოსევია. სოფელში ერთი კუტი ქალი ყოფილა. სერზე ასულა და ცეცხლი დაუნთია; ასე გაუგებნებია მტრის შემოსევა. იმ ადგილისათვის კუტი ქალის სახელი დაურქმევიათ.“

⁶² გოგლაურის (იორამას) ციხე-ქალაქიდან დაახლოებით 3 კილომეტრში ბებერაული (დიდი ალბათობით - ნასოფლარი). ბებერაულის სიხლოვეს, თხმელებიანი ვაკის გვერდით ახალ ტყეში დღემდე შემორჩენილი დიდი ეკლესიის ნანგრევები; მიმოფენილი ქვებით თუ ვიშაქვლებით, ეკლესიის ტერიტორია დაახლოებით ხუთ ჰექტარს მოიცავს. ბებერაულის ნაეკლესიარიდან ჩირუხისაკენ დაახლოებით 1 კილომეტრში კუნტიჯვარი. აქედან დაახლოებით 2.5 კილომეტრში პანტების დასახლება.

სოფელს მტერი შემოსევია და სოფლის საქონელი, სარჩო, ალბათ, სოფელში დარჩენილი წვრილ-შვილნი და მათი მომვლელნიც გაუტაციათ. არ წაუყვანიათ მხოლოდ ერთი კუტი ქალი (საპყარი, რომელიც ვერ დადიოდა). კუტი ქალი სოფლიდან წვალებით გასულა ფაფარა კლდეზე,⁶³ საიდანაც დიდი სივრცე ჩანს. კლდის თავზე გასულ კუტ ქალს ისეთი ზეადამიანური ძალით დაუკვივლია, რომ ხმა მიუწვდენია ვენახებში სამუშაოდ წასული ხალხისათვის (სხვა ვერსიით, ქალს აქ ცეცხლი დაუნთია და მტრის მოსვლა ასე შეუტყობინებია). ვენახში წასულთ გაუგონით ქალის ხმა და სასწრაფოდ წამოსულან სოფელში. დაეწივნენ მტერს და წაართვეს გატაცებული. მოიკითხეს კუტი ქალი. ქალი მკვდარი ნახეს კლდის თავზე - იმ ადგილას, საიდანაც ხმა გააგონა ვენახში წასულთ: თურმე ისე გამეტებით უკვივლია, ადგილზევე მომკვდარა. ხალხმა კუტი ქალის პატივსაცემად იმ ადგილას ჯვარი აღმართა... ასე დაერქვა ამ ფაფარა კლდეს კუტისჯვარი (დიალექტურად: კუნტიჯვარი).⁶⁴

ჩირუხი-მაჭარულის მთაგრეხილიდან შეუძლებელია, კუნტიჯვარი (ტყეში არსებული კლდე) ტყის მასივიდან გამოარჩიოს კაცმა. მით უმეტეს - კუნტიჯვარი არ ჩანს შავშეთისწყლის ხეობიდან; შესაბამისად, იოლია დავასკვნათ: შავშეთისწყლის ხეობით რომ ევლოთ გიორგი ბერიძესა და თედო სახოკიას, ვერსაიდან დალანდავდნენ კუნტიჯვარს. მოგზაურთ ჩირუხი-მაჭარულის მთაგრეხილის გარკვეული მონაკვეთებიდან მხოლოდ გოგოლაურის ციხის დანახვა შეეძლოთ (და არა - კუნტიჯვარისა).

მკითხველის ყურადღებას მივაქცევთ ზმნა „დაპირდაპირებასაც“; კერძოდ, თ. სახოკია წერს: „დაუპირდაპირდით კუნტი-ჯვარს, დარჩიძეების ახლოს მდებარეს“. დარჩიძეების ზემოთ, მდინარე ჩირუხისწყლის იმავე მხარეს, სათავისკენ რამდენიმე კილომეტრშია კუნტიჯვარი. კუნტიჯვართან „დაპირდაპირება“ შესაძლებელია ძველწელათიდან და მისი მიმდებარე ტერიტორიიდან, ან საკუთრივ მდინარე ჩირუხისწყლის გასწვრივ მიმავალი გზიდან (თოხაური-გუზლიეთის მონაკვეთზე); შესაბამისად, დიდი ალბათობით, თ. სახოკიამ გაიარა შუბნის თემის ტერიტორიაზე ჩირუხისწყლის მარცხენა სანაპიროზე არსებული სამარხილე გზით, საიდანაც ხეობის მეორე მხარეს რომელიღაც თანამგზავრმა (გამყოლმა) მოგზაურს მოუყვა ლეგენდა კუტი ქალის შესახებ და შორიდან ადგილისკენაც მიუთითა. 1897 წლის აგვისტოს ექსპედიციისას გაგონილი ლეგენდა ეთნოგრაფმა შეიტანა თავის წერილში, რომელიც დაწერა 4 წლის შემდეგ. წერილის წერისას ლეგენდა ახსოვდა მკვლევარს,

⁶³ დღემდეა შემორჩენილი თამარ მეფის დროინდელი ეს ძველი გზა; ხალხი მას „შუაგზას“ უწოდებს.
⁶⁴ ზემოაჭარული ლეგენდა ქალის ფანტასტიკური შესაძლებლობებით გარკვეულწილად ეხმიანება არსიანის მთაგრეხილის გადაღმა სოფლებში - იმერხევში (ამჟამად თურქეთის საზღვრებში შემავალი შავშეთის რაიონის სოფლებში) შემორჩენილ სხვა ლეგენდას: იმერხეული ლეგენდის მიხედვით, იმხრეველის ციხეში მოსულა თამარ მეფე. ციხიდან თამარ მეფე გადაფრენილა მდინარის მეორე მხარეს შემადლებულ ადგილას, რომელსაც ახლა „ჯვართი“ ჰქვია. „ჯვართი“ ცხადყოფს, რომ ამ ადგილას იყო ჯვარის სახელობის ეკლესია... ვფიქრობ, თამარ მეფე გვირაბით გადავიდა ერთი მთის წვეროზე არსებული ციხიდან მდინარის მეორე მხარეს მთაზე აღმართულ ეკლესიამდე. ხალხმა დაინახა ციხეზე ასული მეფე და შემდეგ - ეკლესიიდან გამოსული... ჩემი თვალთ მატყვს ნანახი ჯვართის მიდამოებში არსებული გვირაბი, რომელიც ჩადის მდინარემდე.

მაგრამ არ ახსოვდა კუნტიჯვარი სოფელი იყო, ტყე თუ კლდე; არ ახსოვდა მისი ზუსტი ადგილმდებარეობაც; თ. სახოკიასთვის მთავარი იყო, არ დაკარგულიყო ლეგენდა, ამიტომაც ჩართო იქ, სადაც მოუხერხდა (ალპურ ზონაში მოგზაურობის ეპიზოდში)...

2020 წლის აგვისტოში ჩემმა არც ერთმა რესპონდენტმა კონკრეტულად არ იცოდა, რომელი ადგილი იყო კუნტიჯვარი (მითითებდნენ ვრცელ ტყეს); კერძოდ, სად შეიძლება ადმართულიყო კუტი ქალის უკვდავსაყოფი ჯვარი. ბ-ნ მამუკა შარვაშიძესთან და ბ-ნ დავით ვაშაყმაძესთან ერთად რამდენიმე დღის განმავლობაში ვეძიეთ ლეგენდარული ადგილი, დეტალურად შევისწავლე ადგილმდებარეობა; ბოლოს ვიპოვეთ მაღალი კლდე და მიმდებარე ბორცვი, ნაძვნარით დაფარული⁶⁵, სავარაუდოდ ის ადგილი, საიდანაც ქალმა მოუხმო თავისიანებს. შევისწავლეთ აქამდე მოსასვლელი ყველა გზა და დავრწმუნდით, რომ კლდის მიმდებარე მაღალი ბორცვი შეიძლება ყოფილიყო კუტი ქალის ხსოვნისათვის ადმართული ჯვრის ადგილი. 2020 წლის 12 აგვისტოს დაახლოებით 50 კაცმა აქვე აღვნიშნეთ დიდგორობა და აღმვართეთ სახელდახელო ხის ჯვრები. 2020 წლის 23 აგვისტოს შუბნის თემის ყველა სოფლის მკვიდრებმა პანტებიდან 2.5 კმ. გატყევებული „შუაგზით“ გავაბრძანეთ 8-მეტრიანი რკინის დიდი ჯვარი. მეუფე სპირიდონის კურთხევით, ისტორიული ღვთისმსახურება ასრულა მამა გიორგი ფუტკარაძემ. ასე გაცოცხლდა ლეგენდა.⁶⁶

12. გოგოლაურის ციხე და ბებერაულის ნაეკლესიარი.

მნიშვნელოვანია, გავარკვიოთ ისიც, თუ შუბნის თემის რომელი გზა აირჩიეს მგზავრებმა ჩირუხამდე: დარჩიძეების გავლით, თუ ძველწელათის გავლით. ჩემი აზრით, დარჩიძეების გავლით რომ წასულიყვნენ გიორგი ბერიძე და თედო სახოკია, აუცილებლად მიიღებდნენ რაღაც ინფორმაციას გოგოლაურის ციხისა და ბებერაულის ნაეკლესიარის შესახებ, რადგან მთავარი გზა (შუა გზა) გაივლიდა ჯერ ბებერაულის სიახლოვეს, შემდეგ კი - კუნტიჯვართან; კერძოდ:

დარჩიძეებიდან კუნტიჯვარისკენ მიმავალ გზაზე, დარჩიძეების ბოლო უბანში, გოგოლაურში შთამბეჭდავადაა ადმართული „თამარის

⁶⁵ ნაძვი ცოცხლობს 250-300 წელიწადს; 120 წლისა უკვე ზრდასრულია. მოცემული ადგილი ნაძვნარით შეიძლება დაიფაროს 150-200 წლის განმავლობაში.

⁶⁶ რამდენიმე საუკუნის შემდეგ კუტი ქალის საპატივსაცემოდ ჯვრის ხელახალი ადმართვის პროცესს 23 აგვისტოს საპატიო სტუმრებიც დაესწრნენ: ქუთაისის აკაკი წერეთლის სახელმწიფო უნივერსიტეტის რექტორი, პროფესორი როლანდ კოპალიანი და გორის სახელმწიფო უნივერსიტეტის რექტორი, ცნობილი მწერალი, პროფესორი გიორგი სოსიაშვილი. რთულ გეოგრაფიულ და კლიმატურ პირობებში 12 და 23 აგვისტოს ჯვრების ადმართვის პროცესის უნაკლო ორგანიზებაში განსაკუთრებული წვლილი მიუძღვით საქველმოქმედო ფონდ „შუბანს“ (ხელმძღვანელი დავით ცეცხლაძე) და შუბნის თემის ყველა თაობის წარმომადგენელს; დავასახელებ რამდენიმე პიროვნების გვარს: ზაურ ფუტკარაძე (დევთა ბაგა), დავით ფუტკარაძე (დარჩიძეები), მამუკა და გელა შარვაშიძეები (დარჩიძეები), დავით და რომან ვაშაყმაძეები (წელათი), მამუკა ბაკურიძე (შუბანი), ზურაბ ბერიძე (დარჩიძეები), გურამ ფუტკარაძე (წელათი), თემურ და ზვიად ფუტკარაძეები (ერდვათი), დავით თავდგირიძე (კობალთა), რამაზ ფუტკარაძე (დარჩიძეები), ამირან ებრაღიძე (შუბანი), ვახტანგ ბოლქვაძე (დარჩიძეები), ადამ ბოლქვაძე (ქუთაური), აკაკი, ავთანდილ, ფრიდონ და კობა ფუტკარაძეები (ტომაშეთი)...

ციხე“, რომელიც ოსმალურ ძველ წყაროში მოიხსენიება, როგორც იორამას ციხე ანუ შუბნის ციხე. ლოგიკურია ზ. შაშიკაძის დაშვება, რომ ოთხი საუკუნის წინ ოსმალეთის იმპერიის მოხელემ ციხექალაქი დააფიქსირა მისი მფლობელის (იორამი) სახელის მიხედვით.⁶⁷ ოსმალთა შემოსევების დროს ბევრი ქართველი აჭარიდან გადასახლდა საქართველოს შიდა კუთხეებში; ამ დროს ალბათ განადგურდა აქაურ სოფელთა ნაწილიც; შესაბამისად, ისტორიული კატაკლიზმების გამოა ანთროპონიმზე ორიენტირებული დაიკარგა ციხის სახელწოდებაც (იორამი). ადგილობრივთა მეტყველებაში ციხე მოიხსენიება როგორც „თამარის ციხე“, ასევე, როგორც „ყალაბონის ციხე“ (ყალაბონი - ყელიანი ციხე). დღეს ციხის სახელად უფრო გამოიყენება „გოგოლაურის ციხე“.

გოგოლაურის ციხესთან გადის დარჩიძეები-კუნტიჯვარი-ჩირუხის ძველი გზა - „შუა გზა“ (თამარის მეფის დროინდელი გზა). გოგოლაურის/გოგოლაურის ციხესა და უღელტეხილის ღელის მარცხენა მხარეს არსებულ კუნტიჯვარს შორის, გოგოლაურის ციხიდან დაახლოებით ორ/სამ კილომეტრში, აბანოელის (კვესავრის ღელის) მარცხენა ფერდზე, ქვახიდის სერის ქვემოთ (მარჯვნივ) 20-25 წუთის სავალზე, დაახლოებით 200-250 წლის ნაძვნარში, 1657 მეტრზე არის ეკლესიის ნანგრევები. დღემდე მოღწეულია ეკლესიის მხოლოდ ერთი კედლის ნაწილი. დაახლოებით 100 მეტრის რადიუსში მიმოფანტულია თლილი ქვები, რაც მიუთითებს, რომ ეკლესია და მის გარშემო არსებული საეკლესიო ნაგებობები საკმაოდ დიდ სივრცეზე ყოფილა გაშლილი.

ეკლესია აშენებული იყო თოხაურიდან ძველთისკენ და დარჩიძეებიდან პანტებისაკენ (ჩირუხისაკენ) მიმავალი გზების გადაკვეთაში. „ქილისასერი“ დარჩიძეების (ნისლათის) მხარეს ესაზღვრება სოფელ წელათის სათიბები (ჭალა) „ბებერაული“ და „თხმელეზიანი ვაკე“, მეორე მხარეს - „ქვახიდისერი“, მესამე მხარეს (ქვედა მხარე - კლდე), მეოთხე მხარეს - უღელტეხილის ღელის მიმდებარე ტყე.⁶⁸

ნაეკლესიარს იური სიხარულიძე იხსენიებს ორი სახელით; კერძოდ, ის წერს: „შუაფეოდალური ხანისვე (XII ს) უნდა იყოს ქვახიდის სერის ეკლესია (შუახევის რაიონში). ამ სერს ქილისე სერსაც უწოდებენ. ეკლესია მდებარეობს ჩირუხის წყლის მარჯვენა მხარეზე, სამანქანე გზიდან 1 კილომეტრზე. კვესაურის ღელესთან, 2-3 კილომეტრის დაშორებით“...⁶⁹

დამოწმებულ მოკლე ტექსტში ოთხი ფაქტობრივი შეცდომაა: (1) „ქვახიდი სერი“ და „ქილისასერი“ არ არის ერთი ადგილის ორი სახელი. სინამდვილეში არის ორი სხვადასხვა სერი; ზღვის დონიდან ერთი მეორეზე 100 მეტრით უფრო მაღალია. ქვახიდისერიდან ქილისასერამდე

⁶⁷ ზ. შაშიკაძე, მ. მახარაძე, აჭარის ლივის ვრცელი და მოკლე დავთრები“ თბ. 2011, გვ. 14.

⁶⁸ დარჩიძეებელი ნუგზარ სურმანიძის ინფორმაციით (14.08.2020), ბებერაულის და თხმელეზიანი ვაკე არის წელათელების სათიბი, ხოლო ნისლათა არის დარჩიძეების სათიბი. წელათელი ქერემ ვაშაყმაძის აზრით კი (14.08.2020) ნისლათის სერს გადმოღმა (ჩირუხისაკენ) ტერიტორია, ბებერაული და თხმელეზიანი ვაკე არის წელათის საკუთრება (ქვახიდისერიზე გამავალი „შუაგზის“ ქვემოთ).

⁶⁹ ი. სიხარულიძე, აჭარის მატერიალური კულტურის ძეგლები, ბათუმი, 1962, გვ. 36.

მანძილის გავლას ესაჭიროება 20-25 წუთი; (2) ჭირუხისწყალი ხელოვნური ჰიდრონიმია; მდინარეს ჰქვია ჩირუხისწყალი; (3) სულ მცირე ბოლო 300 წლის მანძილზე არსებობს ნაეკლესიარი და არა - ეკლესია; (4) ნაეკლესიარი ნამდვილად არ მდებარეობს „ქვახიდის სერზე“.

„ქვახიდის სერის ეკლესიად“ ნაეკლესიარის სახელდება ხელოვნური და მიუღებელია იმიტომაც, რომ ტოპონიმი: „ქვახიდი“ ახალია; კერძოდ, ადგილობრივთა გადმოცემის მიხედვით, კვესაურის ბოლოს იყო რუსი ოკუპანტების სამხედრო ბაზა („ზასტავა“); რუსებმა იქვე ახლოს არსებულ ჭაობში ჩაყარეს ქვები, რომ ტყემდე მისასვლელი გაეკეთებინათ. შემდეგ ხალხმა ამ ადგილს დაარქვა ქვის ხიდი (/ქვახიდი); იქვე არსებულ სერს კი - „ქვახიდის სერი“ (სიმაღლე - 1761 მ.). ჭაობში დაგებული ქვის „ხიდი“ მალევე ჩაიძირა ჭაობში. 2020 წლის ივლის-აგვისტოში, როცა რამდენჯერმე გავიარეთ ამ ადგილას, ისევ ჭაობზე მოგვიხდა გადასვლა: ქვის კვალიც კი არსაც ჩანდა.

როგორც ზემოთ აღვნიშნე, ნაეკლესიარის ტერიტორიას დღეს სხვა სახელი ჰქვია: ქილისასერი, რომლის სიმაღლეა 1657 მ. (ქილისას სერი = ეკლესიის სერი). ბუნებრივია, ეკლესიის/ნაეკლესიარის სახელად ვერ გამოდგება ვერც „ქილისასერი“, რადგან ეს ტოპონიმიც ახალია: აშკარად ოსმალური ოკუპაციის შემდეგ, ოსმალთა აგრესიის დროს, ეკლესიის განადგურების შემდეგაა შექმნილი.

ისტორიული შეუსაბამობის გარდა, ვფიქრობ, ეკლესიის სახელად მოუხერხებელია „სერზე“ ორიენტირებული სამკომპონენტანი („ქილისას სერის ეკლესია“) და ოთხკომპონენტანი („ქვის ხიდის სერის ეკლესია“) სახელები; მით უმეტეს, თურქულფუძიანი კომპოზიტი („ქილისასერი“). ასევე, არალოგიკურია ამ ეკლესიის სახელდება ახლოს არსებული სოფლების - დარჩიძეების ან წელათის - მიხედვით; ვთქვათ: „დარჩიძეების ეკლესია“, „წელათის ეკლესია“, რამდენადაც ორივე სოფლიდან ნაეკლესიარი დაშორებულია რამდენიმე კილომეტრით. რაც მთავარია, დარჩიძეებს თავისი ეკლესია ჰქონდა სოფლის ცენტრში. წელათი კი ახალი დასახლებაა: ეს სოფელი დაარსებულია ეკლესიის განადგურების შემდეგ.

აჭარის (საქართველოს) ავბედითი ისტორიის გამო, ამ ეტაპზე დანამდვილებით არავის შეუძლია თქვას, რა ერქვა ეკლესიას. ეკლესიის/ნაეკლესიარის სახელზე შეიძლება ვიმსჯელოთ მიმდებარე ძველი ტოპონიმების მიხედვით.

„ქილისასერის“ (ნაეკლესიარის) მიმდებარედ სამი ძველი ტოპონიმი: „ნისლათა“, „თხმელებიანი ვაკე“ და „ბებერაული“. ნაეკლესიარს უშუალოდ ემეზობლება ორი ტოპონიმი: „თხმელებიანი ვაკე“ და „ბებერაული“. „თხმელებიანი ვაკე“ სათიბია; დარქმეულია მდებარეობისა და მცენარის გამო; შესაბამისად, ნაკლებმოსალოდნელია, ასეთი სახელწოდება ჰქონოდა ძველ სოფელსა და ეკლესიას. დიდი ალბათობით, ამ ეკლესიის სიახლოვეს არსებულ სოფელს ერქვა „ბებერაული“. ბებერაული ნამდვილად ჰგავს ნასოფლარს. ჩანს, აქ არსებული სოფელიც და ეკლესიაც ერთდროულად განადგურდა.

ვფიქრობ, ნაეკლესიარს თუ ეკლესიას, რომელიც აქ აღდგება, სახელი უნდა ეწოდოს მიმდებარე ტერიტორიის ძველი სახელის მიხედვით. ასეთია „ბებერაული“; შესაბამისად, უნდა დამკვიდრდეს ასე: ბებერაულის ეკლესია. შდრ.: იქვე ახლოს არსებული სხვა დასახლებები (რომლებიც შექმნილი ჩანს ძველი საკუთარი სახელების მიხედვით): გოგოლაური (გოგოლას საკუთრება), კვესაური (კვესას საკუთრება), ბებერაული (ბებერას საკუთრება)... ეკლესიის/მონასტერის აღდგენის შემდეგ უნდა აღდგეს ისტორიული სამართლიანობაც და მიმდებარე ტერიტორია: ბებერაული და თხმელებიანი ვაკე საქართველოს სახელმწიფოსა და საქართველოს სამოციქულო ავტოკეფალურ მართლმადიდებელ ეკლესიას შორის კონსტიტუციური შეთანხმების საფუძველზე უნდა მიეკუთვნოს ბებერაულის ეკლესიას/მონასტერს. ეკლესიის/მონასტრის აღორძინებით უნდა გავაცოცხლოთ ძველი სოფლის - ბებერაულის - სახელიც. დავძენ: რამდენადაც ბებერაულის ეკლესია სოფლებიდან ალპურ საძოვრებისაკენ მიმავალ გზაჯვარედინზე მდებარეობდა, ჩანს, თანაბრად ეკუთვნოდა შუბნის თემის ყველა სოფელს: დარჩიძეებს, წელათს, ტომაშეთს, შუბანს, იაკობაურს, კობალთას, ქუთაურს, ერდვათს... მომავალშიც ამ ეკლესიამ, კუნტიჯვარის მსგავსად, შუბნის თემის ყველა სოფელი, ზოგადად, მთელი მარეთის ხეობა უნდა გააერთიანოს („ემშაკი ყოფს, ღმერთი აერთიანებს“).⁷⁰



⁷⁰ საინტერესო ფაქტი: ბებერაულის სიახლოვეს ტყეში არსებული ნაეკლესიარის სახელის გარშემო სოციალურ ქსელში დაიწყო დისკუსია. სასიხარულოა, რომ შუბნის თემის ყველა სოფლის ახალგაზრდებს სურთ, თავისი სოფლის ისტორიის ნაწილად წარმოიდგინონ მტრის მიერ განადგურებული და ასაღორძინებელი ეკლესიის ისტორია. ეკლესიის აღორძინების იდეის გარშემო შუბნის თემის სოფლების კონსოლიდაციისათვის, ლოგიკურია, ეკლესიას ეწოდოს „ბებერაულის ეკლესია“ (და არა - წელათის ეკლესია, ან დარჩიძეების ეკლესია). ასევე, პერსპექტიულ ვარიანტად შეიძლება განვიხილოთ „შუბნის ეკლესია“, რადგან მე-16 საუკუნის მეორე ნახევრის დოკუმენტური მონაცემების მიხედვით, მიმდებარე ციხე-ქალაქს (ახლადელი სახელწოდება: გოგოლაურის ციხე) ჰქონდა ორი სახელი: იორამას ციხე და შუბნის ციხე (ზ. შაშიკაძე, მ. მახარაძე, „აჭარის ლივის ვრცელი და მოკლე დავთრები“ თბ. 2011, გვ. 52-81). შესაბამისად, აღორძინების შემდეგ ეკლესიის ადგილის სახელად შეიძლება გავაცოცხლოთ: „ბებერაული“; ასევე, შესაძლებელია, ეკლესიის სახელად განვაზოგადოთ „შუბანი“; შესაბამისად, შდრ., პერსპექტიული სახელები: „ბებერაულის ეკლესია“, „შუბნის ეკლესია“. ზოგი ფიქრობს, რომ შესაძლებელია დავარქვათ „მარეთის ხეობის ეკლესია“ (ასეთი სახელდება ნაკლებლოგიკურია; გარდა ამისა, უფრო ძველია გეოგრაფიული სახელი: „მირეთის ხევი“). კონკრეტული გადაწყვეტილება მიღებული უნდა იქნას ნაეკლესიარის არქეოლოგიური გათხრების დასრულების შემდეგ სასულიერო პირების, საერო ხელისუფლებისა და სპეციალისტების თვალსაზრისთა შეჯერებით.

თეორიულად შესაძლებელია, რომ მგზავრები წასულიყვნენ დარჩიძეები – გოგოლაური – კვესაური – ჩირუხი... ან დარჩიძეები – გოგოლაური – ბებერაული – კუნტიჯვარი – პანტები – ჩირუხის გზით, თუმცა, საუკუნოვან ციხესიმაგრესთან რომ გაეგლოთ ალპურ ზონაში მიმავალ ხელისუფლების წარმომადგენლებსა და თ. სახოკიას, ეთნოგრაფს სანდო მცირე ინფორმაციას მაინც მისცემდნენ ამ ციხე-ქალქის, ბებერაულის ნაეკლესიარისა თუ კუნტიჯვარის შესახებ. ლოგიკურია დავუშვათ, რომ მგზავრებმა გაიარეს ხეობის მოპირდაპირე მხრიდან, საიდანაც „დაუპირდაპირდნენ“ ლეგენდის შექმნის ადგილს (კუნტიჯვარს), მაგრამ ნისლის გამო ვერ დაინახეს გოგოლაურის ციხე („თამარის ციხე“), რომელიც შთამბეჭდავად ჩანს არა მხოლოდ მდინარის მეორე ხეობიდან, არამედ 2570 მეტრის სიმაღლის მარილიანი მთის წვეროდანაც (სამარილე სერიდანაც) კი.⁷¹

21. „რკინის წყლები“.

სხალთის გზაზე თ. სახოკია „დაუპირდაპირდა“ სოფელ ფაჩხას (გვ. 298), რომლის შესახებაც ამბობს, რომ ეს სოფელი გაშენებულია ფაჩხმატის კლდეზე (თქმულების მიხედვით, მოლაპარაკე კლდე). თ. სახოკიას ცნობით, ფაჩხა ცნობილია „თავისი რკინის წყლებით“ (გვ. 298). პროფ. მიხეილ მახარაძის აზრით, თ. სახოკიას ინფორმაცია დასაზუსტებელია: „რკინის წყლებით“ ცნობილი იყო (და არის) ფაჩხის გვერდით არსებული სოფელი წაბლანა.

22. რა ერქვა კაპიტან ბერიძეს?

თ. სახოკიას არაზუსტად ახსოვდა ზემო აჭარის ნაწილის უფროსის სახელიც: კაპიტან ბერიძეს ერქვა გიორგი და არა - ალექსანდრე. შედარებით ვრცლად ამ საინტერესო ადამიანის შესახებ:

ალ. ბერიძის შესახებ ცნობების მოსაძიებლად მივმართე ქუთაისის ცენტრალური არქივის დირექტორს, ისტორიის დოქტორს, ბ-ნ მერაბ კეზევაძეს, ასევე, აჭარის საარქივო სამმართველოს საზოგადოებასთან ურთიერთობის განყოფილების უფროსს, სსუ პროფესორს, ბ-ნ თამაზ ფუტკარაძეს. ბათუმის არქივში შესაბამისი მასალა არ აღმოჩნდა (პიეზისათვის დიდ მადლობას ვუხდით ბ-ნ თ. ფუტკარაძეს). ბ-ნმა მერაბ კეზევაძემ კი მოგვაწოდა ვრცელი ინფორმაცია კაპიტან გიორგი ალექსანდრეს ძე ბერიძის შესახებ. ვფიქრობ, სწორედ ეს გიორგი ბერიძე უნდა იყოს თ. სახოკიას „მოგზაურობაში“ ნახსენები ალ. ბერიძე: როგორც ჩანს, 1897 წლის „დღიურის“ საფუძველზე 1901 წელს ეთნოგრაფიული გამოკვლევის წერის დროს თ. სახოკიას ზუსტად არ ახსოვდა ბათუმის ოლქის ზემო აჭარის ნაწილის უფროსის სახელი.

გიორგიბერიძის შესახებ მ. კეზევაძის მოძიებული საარქივო დოკუმენტი სახელწოდებით „ბათუმის ოკრუგის ზემო აჭარის უბნის უფროსის, კაპიტან

⁷¹ გოგოლაურის შთამბეჭდავი ციხე რომ არ მოხვდა თედო სახოკიას თავლასაწიერში, სხვაგვარად ვერ აიხსნება, რადგან გამორიცხულია, რომ გიორგი ბერიძის ამაღლა ოლადაურიდან ჩირუხში (ჩირუხიდან კი სხალთისწყლის ხეობაში) გადასულიყო შავშეთისწყლის ხეობის გავლით (შავშეთისწყლის ხეობიდან მით უმეტეს ვერ „დაუპირდაპირდებოდა“ კუნტიჯვარს).

გიორგი ალექსანდრეს ძე ბერიძის სრული ნამსახურების სია, შედგენილი 1892 წლის 20 თებერვალს“ დაცულია ქუთაისის ცენტრალური არქივის ქუთაისის გუბერნიის სამხედრო-სახალხო მმართველობის ფონდში, ხოლო ამავე არქივის ქუთაისის გუბერნიის სათავადაზნაურო საკრებულოს ფონდში ინახება გიორგი ბერიძის აზნაურის წოდებასთან დაკავშირებული დოკუმენტები (ქ.ც.ა. ფ. 1. ან. 1 ს. 376) (დიდი მადლობა ბ-ნ მერაბ კუზუვაძეს საარქივო დოკუმენტების მოწოდებისათვის). აღნიშნული დოკუმენტების, ასევე, ერთი სხვა ცნობის საფუძველზე, გიორგი ბერიძის ბიოგრაფია ასე შეგვიძლია „გავაცოცხლოთ“:

გიორგი ბერიძე დაიბადა ქუთაისის გუბერნიაში გურული აზნაურის პრაპორშჩიკ ალექსანდრე ბერის ძე ბერიძის მართლმადიდებელ ოჯახში 1838 წლის 15 სექტემბერს. მან კარგი განათლება მიიღო ოჯახშივე შეისწავლა ქართული და რუსული სამწიგნობრო ენები.

16 წლის ბიჭი 1854 წელს მოხალისედ წავიდა ოსმალეთის წინააღმდეგ ომში და ჩაირიცხა ქართულ მილიციაში და აქტიური მონაწილეობა მიიღო ოსმალეთის მიერ ოკუპირებული ქართული მიწების დაბრუნებისათვის ბრძოლაში; კერძოდ, 1854 წლის 4 ივნისს გენერალ-ლეიტენანტ ანდრონიკაშვილის ხელმძღვანელობით სოფელ ქაქუთის მიდამოებში ქართველთა და რუსთა ჯარმა ცნობილ ჩოლოქის ბრძოლაში (ეს ბრძოლა ყირიმის ომის ნაწილია) დაამარცხა სელიმ-ფაშას 34 000-იანი კორპუსი (ამ ბრძოლაში ქართულ-რუსულმა ჯარმა დამარცხებულ ოსმალოებს წაართვა 13 ქვემეხი და 36 დროშა). 1855 წლის მაისში ქობულეთთან მიმდინარე რუსეთ-ოსმალეთის საომარი დაპირისპირების დროს გ. ბერიძე დაიჭრა, მიუხედავად ამისა, ის რუსეთის იმპერიის მე-13 ქვეითი დივიზიის მე-2 ბრიგადის მეთაურის, გენერალ-მაიორ ბრუნლერის თარჯიმნად რჩება.

1956 წელს ოფიციალურად შევიდა სამხედრო სამსახურში და გახდა უნტერ-ოფიცერი შავიზღვისპირა მე-12 სახაზო ბატალიონში. 1861-1864 წწ. გ. ბერიძე აფხაზეთში იბრძვის კავკასიის მითიელთა წინააღმდეგ, სადაც გამოჩენილი მამაცობისათვის წმ. სტანისლავის მე-3 ხარისხის ორდენით დააჯილდოვეს 1865 წელს.

1862 წლიდან გ. ბერიძე არის პრაპორშჩიკი. 1864 წლიდან - პოდპორუჩიკი, 1868 წლიდან კი პორუჩიკი და ბატალიონის ხაზინადარი. 1875 წ. ბატალიონის გაუქმების გამო გადაყვანილ იქნა ალექსანდროპოლის 161-ე ქვეითთა პოლკში. 1876 წელს მივლინებულ იქნა გურიის პირველ ქვეითთა დრუჟინაში. 1877 წლიდან არის შტაბს-კაპიტანი. რუსეთ-ოსმალეთის 1877-1878 წწ. ომში, 1877 წლის 11-12 ივნისს ციხისპირისა და კვირიკეს შტურმისას თურქების წინააღმდეგ გამოჩენილი მამაცობისათვის დაჯილდოვდა წმ. ანას მე-3 ხარისხის ორდენით და 1877-78 წწ. რუსეთ-ოსმალეთის ომის სამახსოვრო ბრინჯაოს მედლით. 1881 წლიდან არის კაპიტანი. 1883 წ. გ. ბერიძე დაჯილდოვდა სტანისლავის მე-2 ხარისხის ორდენით, 1884 წელს კი წმ. ანას მე-2 ხარისხის ორდენით. 1888 წლიდან არის რუსეთის იმპერიის 24-ე ადგილობრივი ბრიგადის მე-2 როტის

მეთაური. 1888 წლიდან 50 წლის გიორგი ბერიძე სამოქალაქო სამსახურშია; კერძოდ, 1888 წელს დაინიშნა სოხუმის ოლქის კოდორის უბნის უფროსად. 1888 წელსვე დაჯილდოვდა წმ. ვლადიმერის მე-4 ხარისხის ორდენით. 1890 წლის 15 იანვარს იგი დაინიშნა ბათუმის ოლქის ზემო აჭარის ნაწილის (უბნის) უფროსად (ბათუმის ოლქის ზემო აჭარის ნაწილის უფროსი დაახლოებით იმავე ტერიტორიის მმართველი იყო, რომელსაც ადრე განაგებდა შერიფ-ბეგ ხიმშიაშვილი). ზემო აჭარის ნაწილის უფროსის წლიური ხელფასი იყო 1326 მანეთი. გიორგი ბერიძეს ცოლ-შვილი არ ჰყავდა: 1892 წლის საარქივო დოკუმენტის შედგენის დროს 54 წლის გიორგი ბერიძე იყო დაუოჯახებელი. „კავკასკი კალენდარში“ დაცული ინფორმაციის თანახმად, სავარაუდოდ, გარდაცვლილია 1898 წლის ბოლოს ან 1899 წლის დასაწყისში. ამრიგად, საარქივო დოკუმენტები ცხადყოფს, რომ თედო სახოკიას „მგზავრის ჩანაწერებში“ მოხსენიებული ზემო აჭარის ნაწილის უფროსი ალ. ბერიძე ოსმალეთის წინააღმდეგ ქართული მიწების დაბრუნების მიზნით აქტიურად მებრძოლი გიორგი ალექსანდრეს ძე ბერიძეა. რა ლოგიკური ახსნა შეიძლება მოეძებნოს თ. სახოკიას ცდომილებას?

ვფიქრობ, თ. სახოკიას ზემო აჭარაში ხელისუფლების პირველი პირის სახელად „ალექსანდრე“ იმიტომ ახსოვს, რომ ალბათ, რუსული წესის მიხედვით, გიორგი ბერიძეს ყველა მამის სახელით (ალექსანდრე) მიმართავდა. თ. სახოკიას ჩანაწერებიდან ეჭვშეუვალია, რომ გ. ბერიძემ დიდი დახმარება გაუწია ცნობილ ეთნოგრაფს ზემო აჭარაში სამეცნიერო მივლინების დროს. ჩანს, მას სხვა წვლილი აქვს ზემო აჭარაში ქართული წერა-კითხვის აღორძინების საქმეში; შესაბამისად, ლოგიკურია დავუშვათ, რომ 1883 წლიდან 1898 წლამდე „ქართველთა შორის წერა-კითხვის გამავრცელებელი საზოგადოების“ წევრად მოხსენიებული სამხედრო, რომლის საცხოვრისად მითითებულია ბათუმი და რომლის შესახებაც სხვა ცნობები არ მოგვეპოვება, არის 1890-1898 წლებში მაღალი თანამდებობის პირი - ზემო აჭარის მმართველი (ბათუმის ოლქის ზემო აჭარის ნაწილის უფროსი) - გიორგი ალექსანდრეს ძე ბერიძე.⁷²

ზემოთ წარმოდგენილი გარემოებების გათვალისწინებით ვფიქრობ, რომ თედო სახოკია და რუსეთის იმპერიის მიერ დანიშნული ზემო აჭარის ადმინისტრაციის ხელმძღვანელი გიორგი ბერიძე ალპურ ზონაში ავიდნენ შუბნის თემის გავლით; ღამე გაათიეს ჩირუხის საძოვრებზე (არა - ოლადაური-მაწყვალთის ზემოთ არსებულ ალპურ ზონაში) და მეორე დღეს გადავიდნენ სხალთისწყლის ხეობაში.

⁷² 1879-1927 წლებში არსებული „ქართველთა შორის წერა-კითხვის გამავრცელებელი საზოგადოება“ ილია ჭავჭავაძის, იაკობ გოგებაშვილის, დიმიტრი ყიფიანის და სხვათა მიერ ორგანიზებული დიდი ეროვნული მოძრაობა იყო, რომელმაც შეძლო „ზნელ საუკუნეებში“ დეზორიენტირებულ ქართველთა ეროვნული ერთიანობის აღორძინება და საქართველოს სახელმწიფოებრივი დამოუკიდებლობის აღდგენის იდეის გაცოცხლება. „წერა-კითხვის გამავრცელებელი საზოგადოების“ ბევრი წევრის შესახებ მწირი ინფორმაცია გვაქვს. ერთ-ერთი ასეთი პიროვნებაა გიორგი ბერიძე. ფართო საზოგადოებისათვის მის შესახებ დღემდე ცნობილია მხოლოდ ის, რომ იგი იყო სამხედრო, ცხოვრობდა ბათუმში და ამ ეროვნული საზოგადოების წევრი იყო 1883-1898 წლებში (<http://www.nplg.gov.ge/ilia/ka/00006958/>; დამოწმება: 01.08.2020).

თემის დასასრულს ლოგიკური კითხვა: ევროპაში განათლება მიღებული ცნობილი ეთნოგრაფი, რომელიც დეტალურად და ზუსტად აღწერს როგორც გურიის, ასევე, აჭარის სხვა ხეობების მონაცემებს, რატომ გვაწვდის მწირ და რიგ შემთხვევებში დაუზუსტებელ ინფორმაციებს მარეთის ხეობის შესახებ? კერძოდ, „ეგრეთ წოდებული მაწყვალთის სამოვრები“ რატომ დაწერა ჩირუხის სამოვრების ნაცვლად?

ჩვენი პასუხი ასეთია:

ოლადაურიდან სარიჩაირამდე მანძილი თედო სახოკიამ გაიარა ზემო აჭარის ნაწილის ადმინისტრაციის უფროსთან (და მის მხლებლებთან) ერთად უმოკლეს დროში; შესაბამისად, მას არ ჰქონდა საკმარისი დრო, ჩაეწერა დეტალური და სანდო მასალა. საიმპერიო ხელისუფლების პირველი პირი ჩქარობდა ალპურ ზონაში ასვლას, ამიტომ მკვლევარმა ვერ იმუშავა ინფორმატორებთან. იქ სადაც თ. სახოკიამ ადგილობრივ ოჯახებში გაათია ღამე, ან დარჩა რამდენიმე დღე, ამ ადგილის შესახებ მასალა ამომწურავი და სანდოა. მარეთის ხეობაში მან ერთი ღამე გაატარა ლომან ეფენდი ქარცივადის შვილის - ემინ-ეფენდის სახლში. ამ ღამის მასალაც დეტალურია. მეორე ღამე გაატარა ალპური ზონის ერთ-ერთ ხევში და დილითვე წავიდა სხალთის ხეობაში. ფაქტობრივად თ. სახოკიას საერთოდ არ ჰქონდა დრო, მარეთის ხეობაში ოლადაურს ზემოთ ალპურ ზონამდე ტერიტორიაზე შეეკრიბა ეთნოგრაფიული თუ ლინგვისტური საკმარისი მასალა (ხეობის სახელიც კი არასწორად ჩააწერინეს). იქ, სადაც თ. სახოკიას მწირი ეთნოგრაფიული მასალა აქვს, მსჯელობას ავსებს მხატვრული ჩანართებით, ისტორიული გამოკვლევითა და „პუბლიცისტური წიაღსვლებით“. არსებითია ისიც, რომ წერილი „მარატის ხეობა“ ავტორმა დაწერა ექსპედიციიდან 4 წლის შემდეგ და მის მიერ ჩაწერილი მწირი მასალა შეავსო სხვა, შესაძლოა, დაუზუსტებელი ცნობებითაც. ფაქტია ისიც, რომ „რამდენიმე სოფლის“ სახელები (ოლადაურის შემდეგ გავლილი სოფლების სახელები) ვერ ჩაიწერა; წერილის წერისას კი, ჩანს, ბუნდოვნად ახსოვდა ხეობის ერთ-ერთი დიდი სოფელი მაწყვალა, მაგრამ თავი მაინც დაიზღვია და ალპურ სამოვრებზე საუბრისას გამოიყენა ფრაზა: „ეგრეთ წოდებული მაწყვალთის სამოვრები“.

ამრიგად, დიდმა საზოგადო მოღვაწემ, ეთნოგრაფმა, მწერალმა და მთარგმნელმა თედო სახოკიამ 1897 წლის აგვისტოში ზემო აჭარაში მოგზაურობის დროს, სხვებთან ერთად ხულოს შემდეგ პირველი ღამე გაათია ფურტიოში (ყადი ეფენდი ბერიძის ოჯახში; გვ. 261); მეორე ღამე - ოლადაურში (ემინ ეფენდი ქარცივადის ოჯახში; გვ. 266).⁷³ მგზავრები ოლადაურიდან ჩირუხამდე ავიდნენ 1 დღეში; გაიარეს სოფლები: ოლადაური, მახალაკეთი (მახალაკიძეები), შუბანი, ტომაშეთი, დარჩიძეები, წელათი. შემდეგ, თოხაურისა და გუზლიეთის გავლით, ავიდნენ ჩირუხში, რომლის ერთ მხარეს შუბნის თემის (აჭარლების) აგარები იყო, მეორე მხარეს

⁷³ ილია ქარცივადის ცნობით ეს სახლი აგებული 140 წლის წინ - 1880 წელს. ლომან ეფენდი ღრმა მოხუცებულობაში მიიცვალა (მას შეხვდა ზაქარია ჭიჭინაძე 1889 წელს). ემინ ეფენდი საბჭოთა რეპრესიების მსხვერპლი გახდა 1937 წელს.

კი – ჯინალელების (შავშელელების). აქვე, ჩირუხი-ჯინალის ერთ-ერთ ხევში გაათიეს მესამე ღამე. დიდი ეთნოგრაფი, ლექსიკოგრაფი და საზოგადო მოღვაწე თედო სახოკია და მისი თანამგზავრები სწორედ ჩირუხიდან (და არა - მაწყვალთის სამოვრებიდან!) გადავიდნენ სხალთის ხეობაში; გზაზე ნახეს ორი მშვენიერი ტბა (შრატანის ტბა და ყარაგოლი) და სამი ღამე (მეოთხე, მეხუთე და მეექვსე) გაათიეს სარიჩაირში ხიმშიაშვილების საზაფხულო აგარაკზე (გვ. 278). ბოლო დღეს მონახულეს სხალთის ხეობის მშვენიერება - ხიხანი და მეშვიდე ღამე გაათიეს ხიმშიაშვილების ბარის აგარაკზე - ქოჩახში (გვ. 288). მერვე დღეს თ. სახოკიამ ეთნოგრაფიული მასალა ჩაიწერა და მერვე ღამის გასათევად დარჩა ხიხადირში (გვ. 202)⁷⁴. ხიხადირიდან თ. სახოკია ჩავიდა კვატიის გავლით სხალთაში; იქიდან კი - თავოში, სადაც გაათია მეცხრე ღამე. მეათე დღეს დაბრუნდა ხულოში (შდრ.: თ. სახოკია 305-ე გვერდზე წერს, რომ ხულოდან ხულომდე გზას მოანდომა ერთი კვირა; სინამდვილეში ხულოდან ხულომდე გზას მან მოანდომა 10 დღე). ამ 10 დღიდან ოლადაურიდან სარიჩაირამდე მეტად საინტერესო გზას მოგზაურებმა მოანდომეს მხოლოდ 2 დღე. ამ პერიოდში კი თ. სახოკიას საერთოდ არ ჰქონდა დრო, ჩაეწერა ეთნოგრაფიული და ონომასტიკური მასალა (მაგ., სამეცნიერო ჩანაწერების გასაკეთებლად დრო ჰქონდა ფურტიოში, ოლადაურში, სარიჩაირზე, ხიხადირში... იქ სადაც დარჩა რამდენიმე დღე, ანდა, თუნდაც 1 ღამე ოჯახში გაათია).

P.S. ოლადაური – შუბანი – ჩირუხი – ხიხანის მარშრუტი დღეს აქტუალურია ტურისტული თვალსაზრისით; კერძოდ, ოლადაურში ტურისტს შეუძლია დაათვალიეროს ქარცივამეების ისტორიული სახლი, შემდეგ – გამონათლევის ეკლესია და მახალაკიძეების ციხის ნაშთი. შუბანში ამოსულს შეუძლია ნახოს: დარჩიძეების ცნობილი ხის მეჩეთი, დარჩიძეების ბუხრისწყარო და ისტორიული გოგოლაურის ციხე. პარალელურად, ტურისტს შეუძლია, ისიამოვნოს ტომაშეთის ცნობილი აბანო. დარჩიძეებიდან ჩირუხისაკენ წამოსული მოგზაური გამოივლის გოგოლაურის ციხეს, სვედიანი ისტორიის მქონე ბებერაულის ეკლესიის ნაშთს, ლეგენდარულ კუნტიჯვარს და პანტების ნასოფლარს სადაც ერთ-ერთ ადგილს ჰქვია „გავრის ბუდეები“ (რაც უნდა ნიშნავდეს ქრისტიანთა ბოლო თავშესაფარს). შემდეგ: დიდი და პატარა ჩირუხის აგარები, ჩირუხის ტბები: გასალიანი და შრატანის; ჩირუხის ჩანჩქერი და არსიანის მთაგრეხილის განუმეორებელი ქედები და ერთ-ერთ ქედზე არსებული გადმოსახედი – თავკალვა⁷⁵. თავკალვადან ტურისტს შეუძლია გადავიდეს სხალთისწყლის ხეობაში და ნახოს: ყარაგოლის ტბა, შუამთის ტბები, ხიმშიაშვილების ნასახლარი და შერიფ-ბეგ ხიმშიაშვილისა და მისი დედის - დუდიხანუმ ბეჟანიძის საფლავი (სოფ. ქოჩახში) და მოგზაურობა დაასრულოს 2202 მეტრზე არსებულ ხიხანის ცნობილ ციხეზე ასვლით.

⁷⁴ როგორც ჩანს, ამ დროს ის უკვე დამოუკიდებლად, გიორგი ბერიძის გარეშე, მოძრაობდა.

⁷⁵ <https://www.facebook.com/CHIRUKHI/photos/a.801679243283024/1371861142931495/?type=1&theater..>

გამოყენებული ლიტერატურა და წყაროები

- კახიძე 2018:** კახიძე ნ., თედო სახოკია და აჭარა. სამხრეთ-დასავლეთ საქართველოს ეთნოლოგიის პრობლემები, VI, ბათუმი, 2018.
- მომამბე 1900:** გურია-აჭარა (მგზავრის შენიშვნები): ხულო, აჭარის წარსული, სოფელი ხულო და აჭარის წარსული. XVII. ჟურნალი „მომამბე“, 1900, №11, ნომბერი.
- მომამბე 1901:** გურია-აჭარა (მგზავრის შენიშვნები): ხულოდან ფურტიომდე. თამარ მეფის ხსოვნა ფურტიო. XX. ჟურნალი „მომამბე“, №5, 1901.
- მომამბე 1898:** გურია-აჭარა (მგზავრის შენიშვნები), ზორტი ყელიდან ხულომდე, XV-XVI. ჟურნალი „მომამბე“, №10, 1898.
- მომამბე 1904:** ჟურნალი „მომამბე“, №1, 1904 <http://dSPACE.gela.org.ge/bitstream/123456789/5624/1/moambe%201-1904.pdf>
- სახოკია 1950:** სახოკია თ., მოგზაურობანი. რედაქტორი აკად. გიორგი ჩიტაია. თბილისი, 1950
- სახოკია 1985:** სახოკია თ., მოგზაურობანი, რედაქტორი აკად. გიორგი ჩიტაია. თბილისი, 1985
- სიხარულიძე 1958:** სიხარულიძე ი., სამხრეთ-დასავლეთ საქართველოს ტოპონიმია. ბათუმი, 1958.
- სიხარულიძე 1962:** აჭარის მატერიალური კულტურის ძეგლები. ბათუმი, 1962.
- ფუტკარაძე... 2001:** ფუტკარაძე თ., ვარშანიძე ნ., შუბანი (ისტორიულ-ეთნოგრაფიული ნარკვევი, ბათუმი, 2001.
- ფუტკარაძე 2009:** ფუტკარაძე ნ., სამხრეთ-დასავლეთ საქართველო მეზობელ სახელმწიფოთა გეოპოლიტიკური ინტერესების კონტექსტში. აჭარის დედასამშობლოსთან დაბრუნების 130 წლისთავისადმი მიძღვნილი საერთაშორისო კონფერენციის მასალები, ბათუმი, 2009.
- ყაზბეგი 1995:** ყაზბეგი გ., სამი თვე თურქეთის საქართველოში. თბილისი, 1995.
- შაშიკაძე... 2011:** შაშიკაძე ზ., მახარაძე მ., აჭარის ლივის ვრცელი და მოკლე დავთრები. თბილისი, 2011.
- ჭიჭინაძე 1913:** ჭიჭინაძე ზ., მუსულმან ქართველობა და მათი სოფლები საქართველოში. გამოცემული იაკობ ალექსანდრეს ძე მანსვეტაშვილის საფასით. ტფილისი, 1913.